

スーパーファミコン®は任天堂の商標です。

**namcot**®



# だいぼうけん サンドラの大冒険

であ  
ワルキューレとの出逢い

とり あつかい せつ めい しよ  
取扱説明書



# サンドラの大冒険

ワルキューレとの出逢い™

「遊び」をフリエイトする  
株式会社 ナムコ

〒146 東京都大田区矢口2-1-21 ナムコット係 ☎03(3756)7651

●故障等のお問い合わせは、お買い求めのお店、もしくは下記まで

(株)ナムコ・東京サービスセンター

〒222 神奈川県横浜市港北区榎町2-1-60 ☎横浜045(542)8761

FOR SALE and USE IN JAPAN ONLY  
本品の輸出、使用営業及び賃貸を禁じます。

©1992 NAMCO LTD., ALL RIGHTS RESERVED

videogameden

スーパーファミコン®

SHVC-SH



このたびはナムコ  
ット・ゲームカセッ  
ト「サンドラの大冒  
険」をお求めいただ  
きまして、まことにあ  
りがとうございます。

プレイの前にこの取扱説明書をお読みいただきますと、  
より楽しく遊ぶことができます。

1	ストーリー	2P
2	ゲーム内容	4P
3	ゲームの遊び方	6P
4	操作法	8P
5	マルチエンディング	10P
6	イメージイラスト集	11P
7	使用上の注意	25P

# サンドラの大冒険

フルキューレとの出逢い

ほろし くすり もと  
幻の薬を求めて  
はし  
サンドラが走る!  
いそ  
急げサンドラ  
みんなが  
か  
キミの帰りを  
待っている!

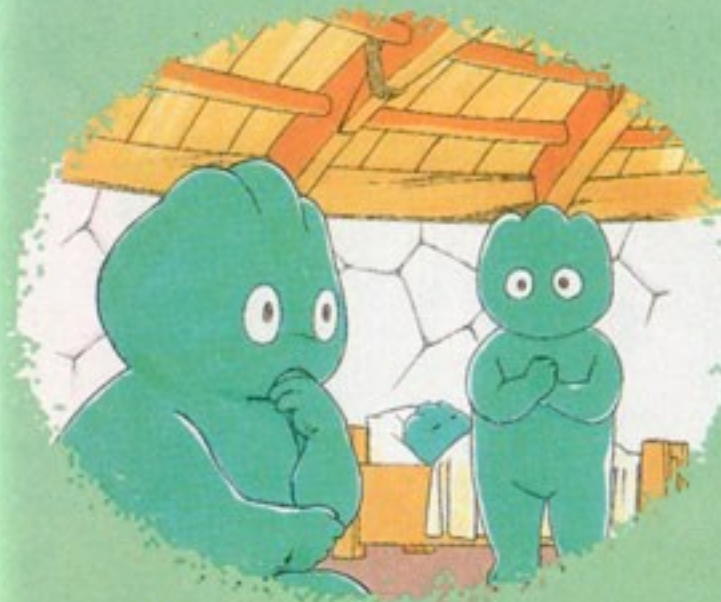


# 1 ストーリー

1 ここはマーベルランドの片田舎、緑に満ちあふれるサンドランドです。クリノ・サンドラは、かみさんと息子の3人で、平和に楽しく暮らしておりました。



2 そのサンドランドが、ある日爆音と共に陥没を起こしました。空からは死の灰が降り注ぎ、住人たちは次々と風化病で倒れていきます。そして遂に、サンドラの息子も風化病にかかってしまいました。



3 「息子の病気は治らないのだろうか？」悲しみにくれるサンドラとかみさん。しかし『幻の薬』があれば、風化病は治せるという話をききました。

4 こうしてサンドラは『幻の薬』を求めて旅に出ます。この旅がきっかけで、神の子ワルキューレと友情で結ばれるサンドラですが、もちろん今はそんなこと、これっぽっちも知らないのです。



# 2

## ゲーム内容

ないよう

### ★光のかけらを集めよう!

サンドランドの人たちを救う『幻の薬』。これを手に入れるには7つの『光のかけら』が必要です。サンドラは各ステージにある『光のかけら』を集めながら冒険の旅を続けていくのです。



### ★バラエティ豊かなサンドラの



悪の化身“ゾウナ”こそ今回の事件の張本人。次々と強敵を送りこんでできますが、サンドラも負けてはいません。三叉槍を武器に、カブトワリやキリモミアタック、

### ★マルチエンディングが面白い!



悪の道に誘惑されたり、勇気を試されたり、サンドラは旅の途中でさまざまな選択を迫られます。そう、「サンドラの大冒険」はマルチエンディング方式をとって

いて、サンドラの決断ひとつでストーリーやエンディングがいろいろと変わってしまうのです。ここが人生の分かれ道というわけですね。

### アクション!



3種類のジャンプと、多彩なバリエーションで戦いを繰り広げていきます。サンドラのコミカルでカッコいいアクションをたっぷり楽しんでください。

## ■ゲームの始め方



タイトル画面のときにセレクトボタンで選び、スタートボタンで決定して始めてください。

**NEW GAME** ゲームを最初から遊ぶときに選びます。

**PASS WORD** パスワードを入力して始めると、ゲームオーバーになったラウンドの続きを遊べます。

十字ボタンでカーソル（サンドラ）を動かして記号を選び、Aボタンで入力してください。入力が終わったら、カーソルをスタートに合わせ、Aボタンでゲーム開始です。サンドラが頭をかく絵が表示されたときは、パスワードが間違っています。

←、→、やりなおしのどれかを押してカーソルを戻し、入力し直してください。

※パスワードはラウンドクリア時、ゲームオーバー時に表示されます。



**ゲームオーバー**  
かいすう ひょうじ  
回数の表示

## ■基本画面



ひかり かす  
光のかけらの数

のこ すう  
サンドラの残り数

ちめい  
地名

①敵に触れたり、敵の攻撃を受けるとミスになり、サンドラを1人失います。

②サンドラを全部失うとゲームオーバーです。

●サンドラは次のように操作します。なお、詳しくは8～9ページ「操作法」を読んでください。

**十字ボタン**

いどう  
移動、ロープ  
のぼり  
の登り降り、  
セリフの選択。

**Xボタン**

キリモミア  
タック。

**Aボタン**

ハイジャンプ、ク  
イックジャンプ、  
セリフの決定。

**Yボタン**

こうげき  
攻撃。

**Bボタン**

ジャンプ。

## 移動

■ボタンの左右



左右に入れると歩き、押し続けると走り出します。

## ロープの登り降り

■ボタンの上下



ロープに重なったとき、上か下に押しとしがみつきます。上下で登り降りします。

## ジャンプ

○ボタン



ジャンプ中に■ボタンを左右に入れると、空中制御もできます。

## ハイジャンプ

走りながら

○ボタンを長く押し



○ボタンを長く押し続けているほど高くジャンプします。ただし空中制御はできず、長く押しすぎると息切れしてしまいます。

## クイックジャンプ

走りながら○ボタンを短く押し



○ボタンを短く押しと、低いジャンプで素早く移動できます。

## 攻撃

○ボタン

○ボタンを押すと、持っている槍で攻撃します。

ジャンプして押しと、槍をぐるぐる振り回す攻撃もできます。



## カブトワリ

ジャンプして■ボタンの下+○ボタン

ジャンプして敵の頭上から攻撃します。ただし命中しないと槍が地面に刺さり、しばらくの間、抜けなくなってしまうので注意してください。普通の攻撃の3倍の威力があります。

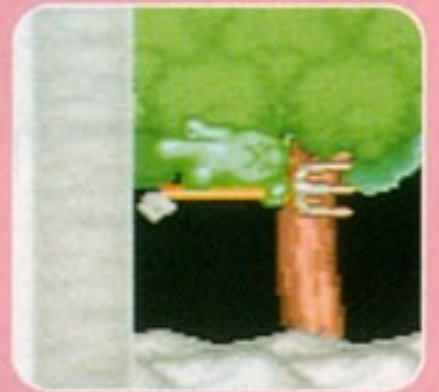


## キリモミアタック

走りながら

×ボタン⇨降下中に離す

×ボタンを押し続けるとその場で上昇し、降りてくるときに離すと、キリモミアタックをします。ただし命中しないと地面に転がってしまいます。威力は普通の攻撃の8倍！



# 5

## マルチエンディング

●冒険の途中で、サンドラはいろいろな決断を迫られます。助けを求められることもあるでしょうし、悪の道へ誘惑されることもあります。

果たしてサンドラの歩むべき道とは？ 自分が良いと思

う答をボタンで選び、

Aボタンで決定してくだ

さい。答に応じたストー

リーやエンディングが展

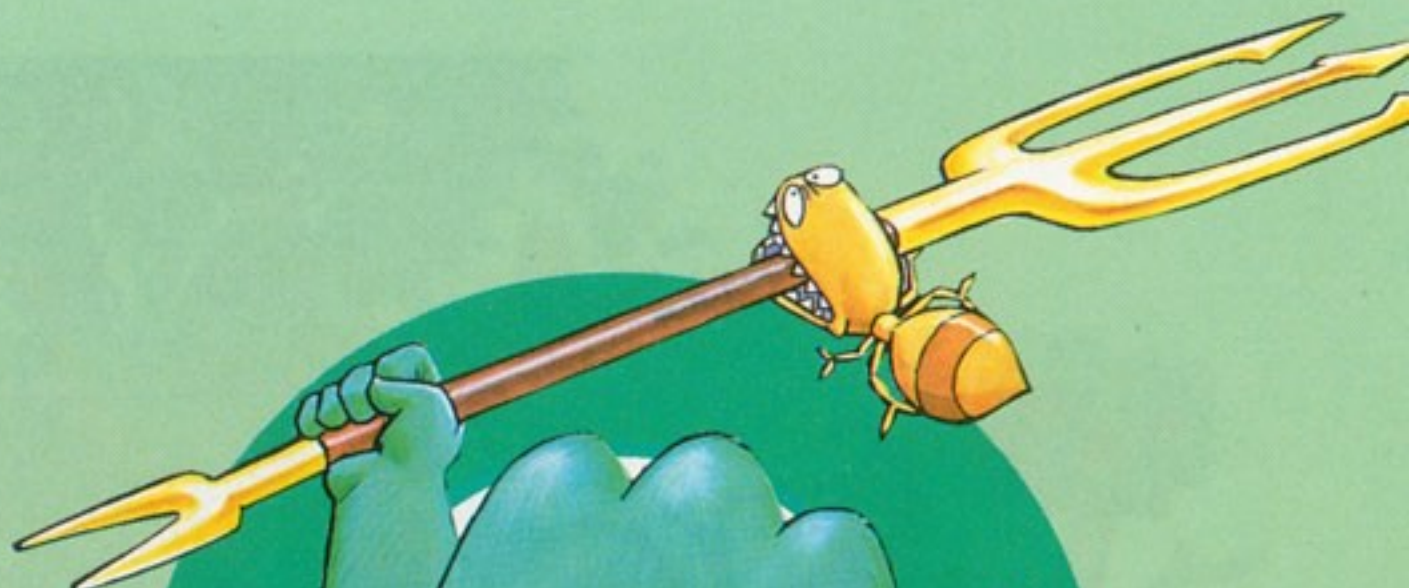
開されていきます。



さあ、サンドラは息子やサンドランドの人たちを救うことができるでしょうか？ それとも悲劇的な結末を、

心ならずも迎えることになるのでしょうか？ すべては

キミの力にかかっているのです。



サンドラの冒険 イメージイラスト集

### Round 1 サンドランド



▲平和なサンドランド



▲コアクマン<sup>ぞく</sup>族の<sup>さと</sup>里



←みかづきおう  
三日月王

Round 2 アルサンドラ山<sup>やま</sup>

▶アンディ



▶アルサンドラ山<sup>さんやま</sup>頂<sup>き</sup>の危機

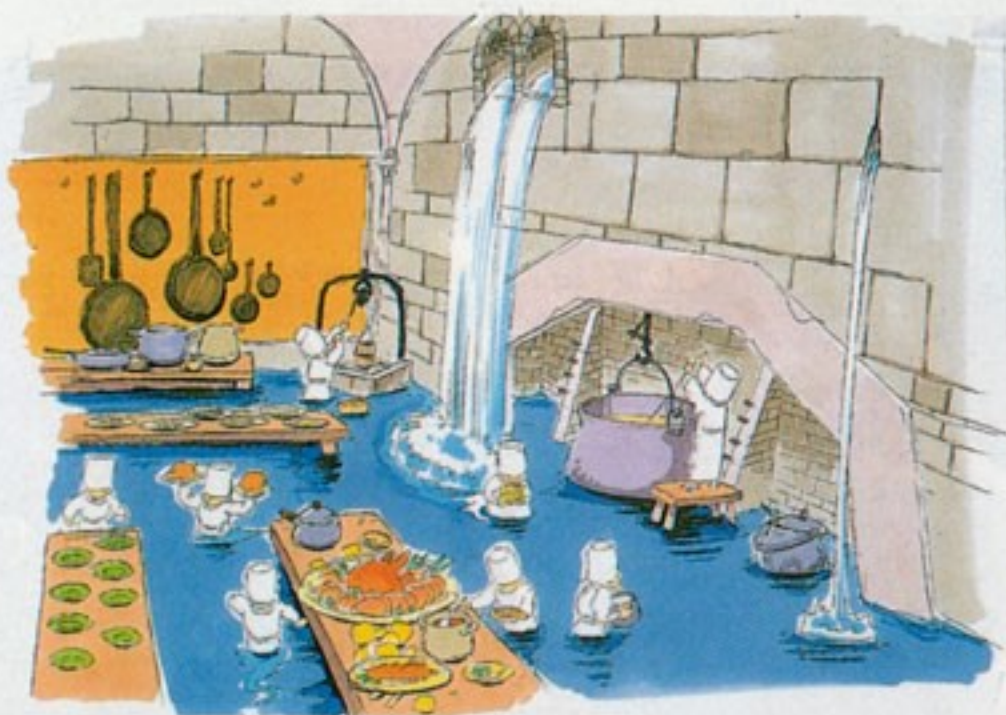




Round 3 カルデラの城<sup>しろ</sup>



▲<sup>みず</sup>水びたしの<sup>じょう</sup>カルデラ城



▲<sup>だいどころ</sup>台所もごらんのとおりに



▲<sup>じょうない</sup>城内も<sup>きけん</sup>危険がいっぱい



▶<sup>みず</sup>水びたしの<sup>じょうない</sup>城内を<sup>すす</sup>進む



▲カルデラ山やまのすそ野のに暮らすピクシー族ぞく

▼ピクシー族ぞくのお家うち



Round 4 カルデラ山やまのすそ野の

▶ニコル



▼エンマコンダたいけつと対決





▲<sup>ことう</sup>孤島のサビーヌ



◀<sup>かいぞく おやぶん</sup>海賊の親分

Round 5 <sup>かい</sup>ローレライ海



▶<sup>たびげいにん</sup>旅芸人のトト



▼<sup>きょうあく かいぞく</sup>凶悪な海賊たち



Round 6 樹の島



▲昔は緑いっぱいだった樹の島も……



▶今は死にかけて



▶天空のフェアリー



◀根かじり虫



▲<sup>てんくう しま</sup>天空の島ネバーランド

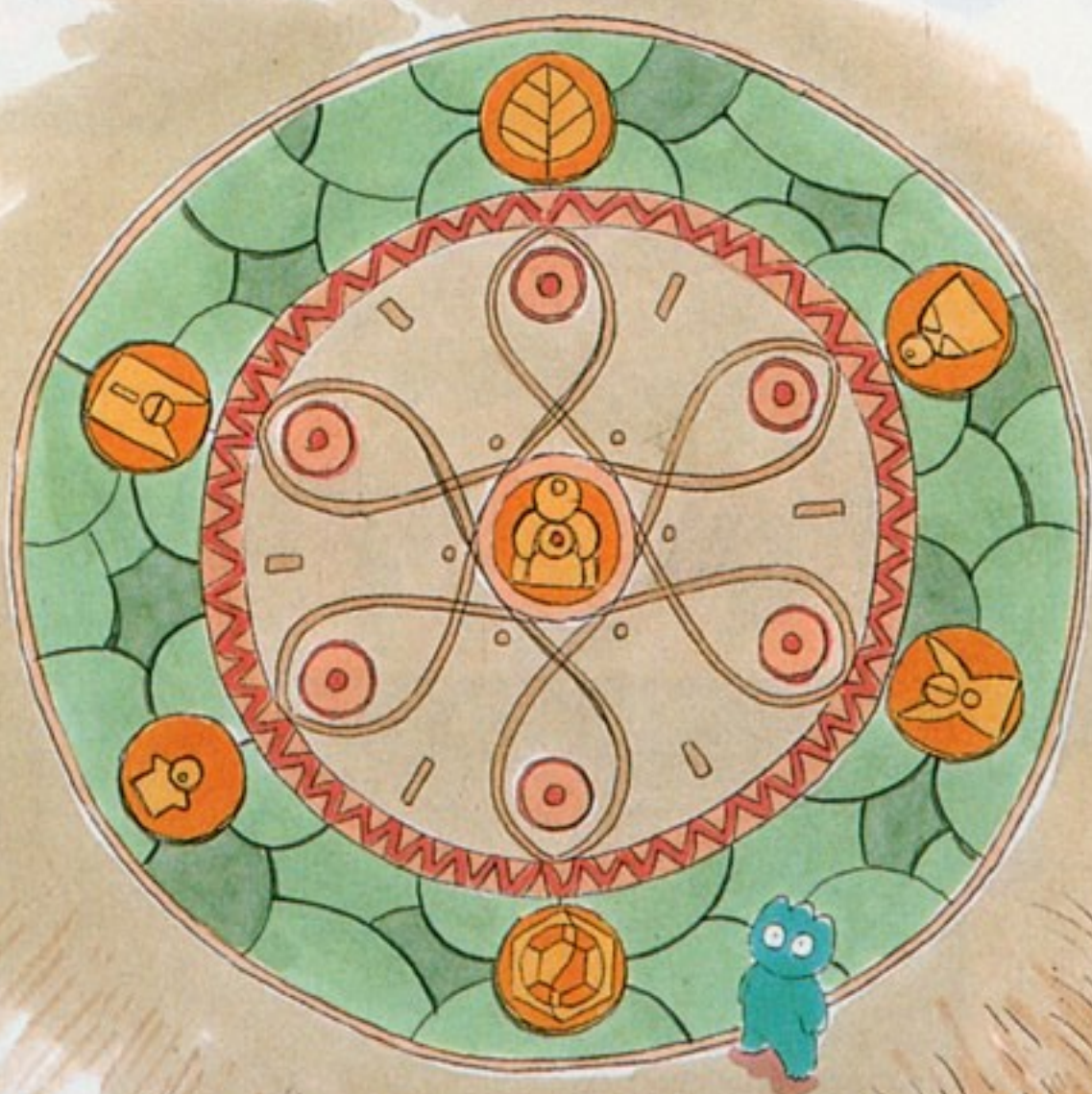
Round 7 **ネバーランド**



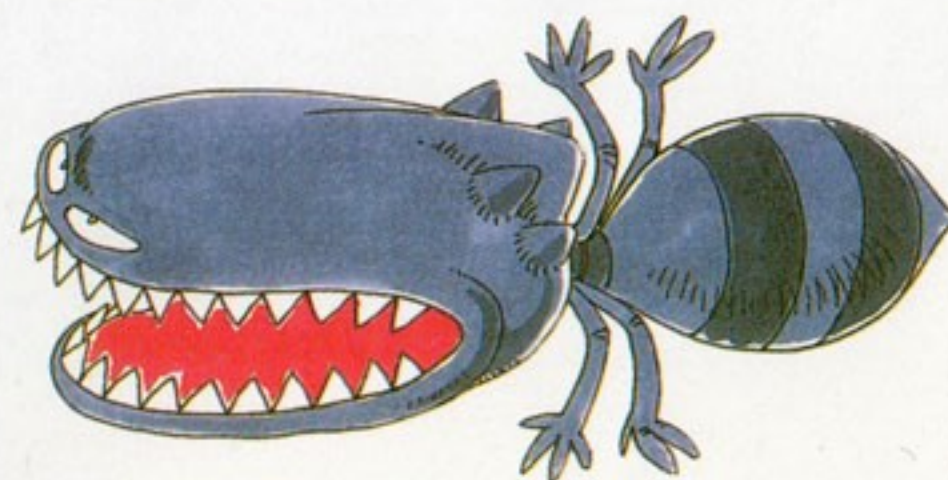
▲<sup>ちやうろう いえ</sup>長老ウォルターの家



▶<sup>まもの ねむ たまごだに</sup>魔物が眠る卵谷



▲奇跡の丘



## 使用上の注意

- ご使用後はACアダプタをコンセントから必ず抜いて下さい。
- テレビ画面からできるだけ離れてゲームをして下さい。
- 長時間ゲームをするときは、健康のため、約2時間ごとに10～15分の小休止をして下さい。
- 精密機器ですので、極端な温度条件下での使用や保管、および強いショックを避けて下さい。また絶対に分解しないで下さい。
- 端子部に手を触れたり、水にぬらすなど、汚さないようにして下さい。故障の原因となります。
- シンナー、ベンジン、アルコール等の揮発油でふかないで下さい。
- スーパーファミコンにプロジェクションテレビ（スクリーン投影方式のテレビ）を接続すると残像現象（画面ヤケ）が生ずるため、接続しないで下さい。