

戦か戦か  
 世は闇か  
 されど野辺に花咲かば  
 守らば守れ  
 百鬼を被え



**DATAM**  
 POLYSTAR

株式会社データム・ポリスター

〒150 東京都渋谷区恵比寿南2-14-6  
 TEL.03-5721-3233(代表)

FOR SALE and USE IN JAPAN ONLY  
 本品の輸出、使用営業及び賃貸を禁じます。

スーパーファミコン®は任天堂の商標です。

MADE IN JAPAN

videogameden

スーパーファミコン®  
 SHVC-MY



ジャパネスク・ホラーアクション

豪槍神雷伝説  
**武者** MUSYA

とりあつかいせつめいしよ  
**取扱説明書**

**DATAM**  
 POLYSTAR



このたびはデータムポリスターのスーパーファミコン用ソフト「豪槍神雷伝説MUSYA武者」をお買い上げいただきまして誠にありがとうございます。奇怪で幻想的な世界、多彩なアクション、意表をつくストーリー展開、ハイグレードなサウンドなど、スーパーファミコンの各機能を最大限に活かしたジャパネスク・ホラーアクションの世界を楽しむために、この取扱説明書をご活用ください。

## 使用上の注意

- ご使用後は AC アダプターをコンセントから必ず抜いておいてください。
- テレビ画面からできるだけ離れてゲームをしてください。
- 長時間ゲームをするときは、健康のため約2時間ごとに10～15分の小休止をしてください。
- 精密機器ですので、極端な温度条件下での使用や保管及び強いショックを避けてください。また絶対に分解しないでください。
- 端子部に手を触れたり、水に濡らすなど、汚さないようにしてください。故障の原因になります。
- シンナー、ベンジン、アルコールなどの揮発油で拭かないでください。
- スーパーファミコンにプロジェクションテレビ（スクリーン投影式のテレビ）を接続すると、残像現象（画面ヤケ）が生ずるため接続しないでください。

## もくじ

ストーリー「豪槍神雷伝説」	3
操作方法	4
画面の見方	5
キャラクター紹介	6
技の操作	7
アイテム（妖術）	8
アイテム（魔法）	10
アイテム（パワーアップ）	11
ステージ紹介	12
敵妖怪紹介	14

## 豪槍神雷伝説

この山奥の洞窟は地獄に通じているという……。

はるか昔のこと、その洞窟から妖怪どもがあふれ出て、村人をみんな食らってしまった。困った里の者たちは、徳の高い坊様を呼んで守護神の宿る鎧と槍の力で妖怪どもを押しえつけてよらったそう。それから百年の間は何事もなく過ぎ去っていったのだが、園中が長い戦に明け暮れていたある夜、代々鎧と槍を守り、魍魎洞を見張ってきた一族の娘が洞の奥深く連れ去られてしまった。

封印の解けた洞からは妖怪どもがあふれ出し、再び村人を襲い始めたのだ。

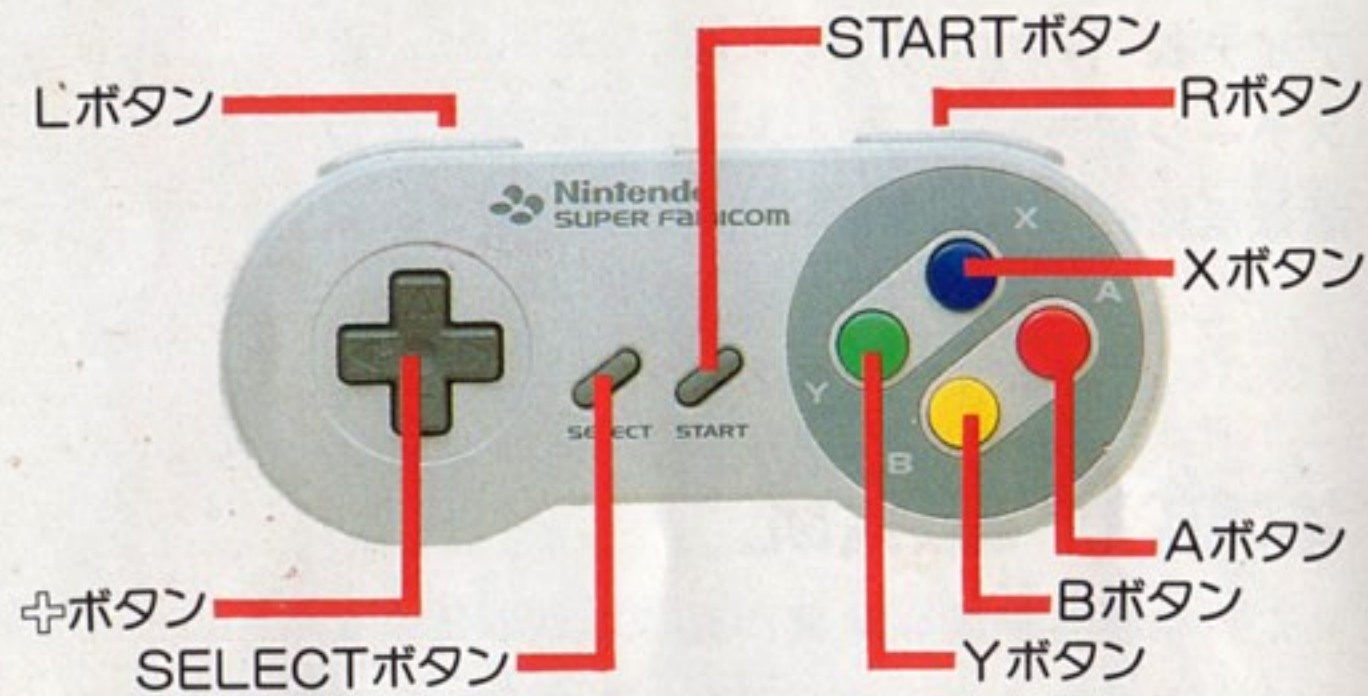
もはや誰にも止めることはできまい、と思われたその時、神雷という旅の武士が現れ、守護の鎧と槍で身を固め、魍魎洞に向かっていったのである。



豪槍神雷伝説 MUSYA はスクロール型のアクションゲームです。操作方法の説明をよく読んで、ゲームクリアに役立ててください。

## 操作方法

このゲームは一人用です。本体の接続端子①にコントローラパッドを接続してご使用ください。

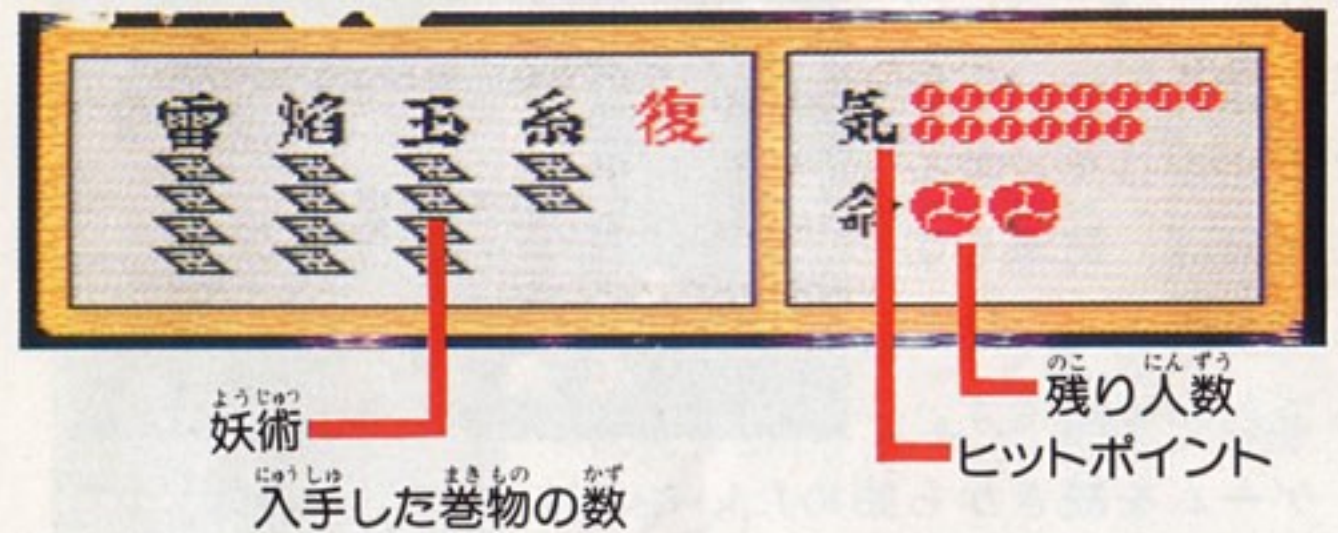


- 十字ボタン 左右：神雷の移動、ウィンドウ・オープン  
は妖術の選択
- 下：しゃがむ
- Xボタン 妖術を使う
- Yボタン 槍を使う
- Aボタン 回転切りをする
- Bボタン ジャンプする
- Lボタン 向きを変えずに左にすり足で移動する
- Rボタン 向きを変えずに右にすり足で移動する
- STARTボタン ウィンドウの表示
- SELECTボタン ポーズボタン

## 画面の見方



プレイ中に START ボタンを押してポーズをかけると、下の写真のようなウィンドウ画面が現れます。このウィンドウ画面では、プレイ中に取得した巻物（妖術）の選択を行うことができます。十字ボタンの左右で選択してください。



巻物はそれぞれ4つまでストックすることができます。



# キャラクター紹介

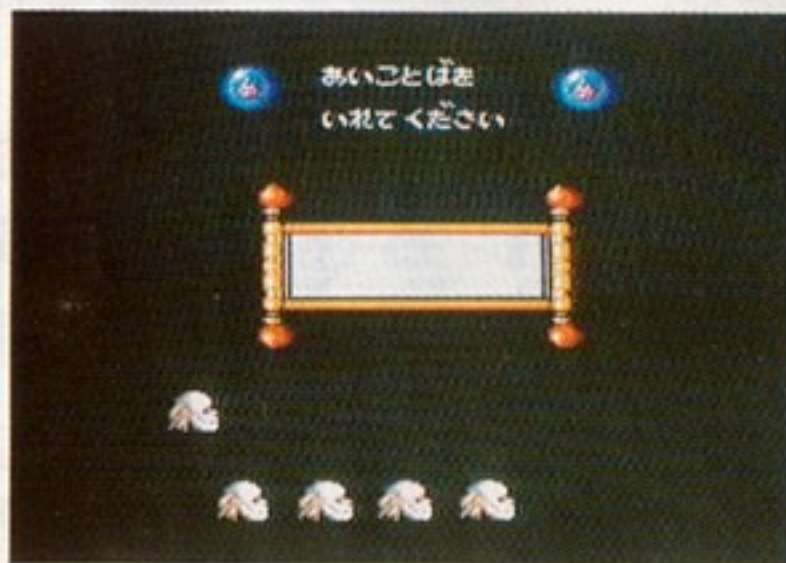
## “豪槍”神雷

豪槍とうたわれるほどの槍の使い手。豊臣方として関ヶ原の合戦に参加。敗れてからは落ち武者となり、その後の消息は不明。



# パスワードについて

このゲームは、ゲームオーバー時にパスワードが表示されます。これをメモしておけば、電源を切っても続きから始めることが可能です。



ゲームを続きから始めたいときは、タイトル画面で「つづきから」を選び、STARTボタンを押します。すると上の画面が表示されますので、十字ボタンで選択し、Aボタンで決定します。

# 技の紹介



Yボタン(槍ボタン)のみ  
神雷が向いている方向に槍を突きます。



十字ボタンの下+Yボタン(槍ボタン)  
しゃがんだ状態で槍を突きます。



Bボタン(ジャンプボタン)→Yボタン(槍ボタン)  
ジャンプしながら神雷が向いている方向に槍を突きます。



Aボタン  
槍をその場で回し、回転切りをします。



Bボタン(ジャンプボタン)→十字ボタンの下+Yボタン(槍ボタン)  
真下に槍を突きます。



Bボタン(ジャンプボタン)→Aボタン(回転ボタン)  
ジャンプしながら回転切りをします。



## アイテム

ステージ中にはいくつものふ化していない妖怪の卵が落ちています。これを取るとアイテムに変化します。アイテムには妖術、魔法、パワーアップの3系統があり、様々な効果を発揮します。それらのアイテムはできるだけとり、状況によって上手く使い分け妖怪たちを退治しましょう。



## 妖術アイテム

巻物をとると各種の妖術が使えるようになります。その巨大な力が強い味方となるでしょう。

### 巻物

これらのアイテムはそれぞれ4個までストックしておくことができ、好きなときに使用することができます。



### 雷

#### 雷撃の術

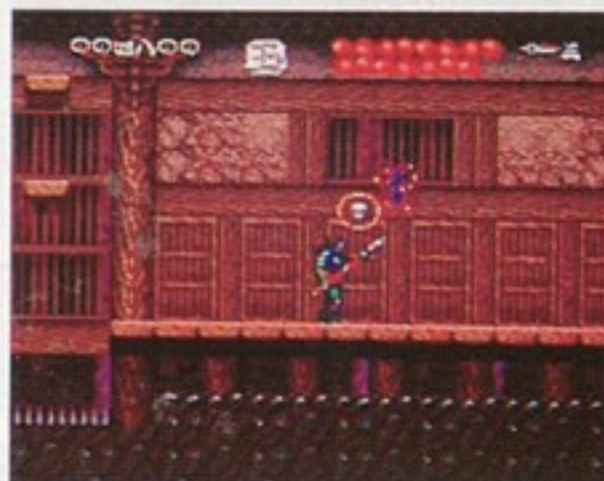
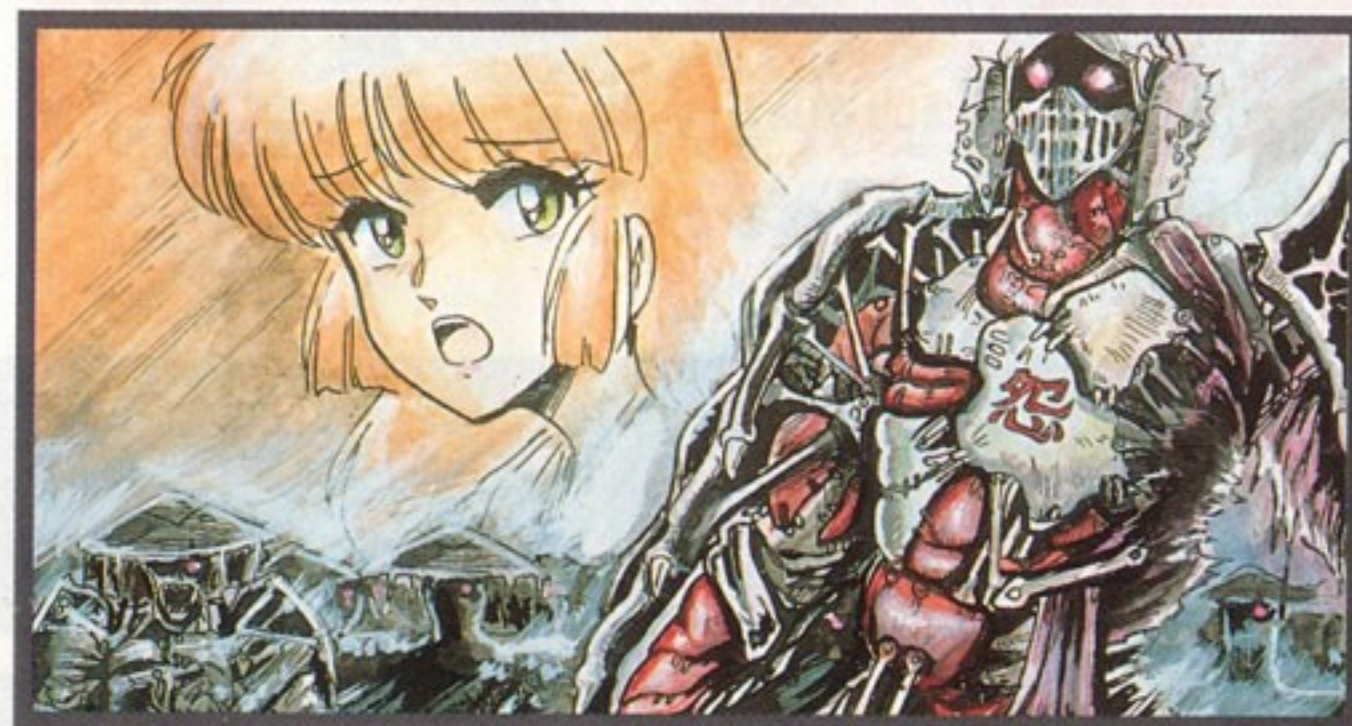
落雷を呼び、身体から電撃がほとばしる。画面全体の敵を攻撃します。



### 焔

#### 炎火の術

大地の裂け目より悪鬼を絶つ浄化の火炎が吹き上げ、画面全体の敵を攻撃します。



### 玉

#### 玉の術

神仏の力が宿る玉が出現し、敵を直撃します。画面上の敵を確実に捕らえます。



### 糸

#### 土蜘蛛の術

蜘蛛の糸が画面全体を覆い、一定時間敵の動きをストップさせます。



### 復

#### 回復の術

神水が身体を取り巻き、ある程度体力を回復することができます。



## 魔法アイテム

化仏をとることによって得られます。人知を超えた神仏の力が神雷を救ってくれるでしょう。

### 化仏

これを取ると事件札が現れ、その種類によって違った神仏が“神雷”に憑依、様々なことが起こります。



## 大吉

### だいきっしょう

体力が全回復します。体力が最高値の時はプレイヤーストックが1増えます。



## 阿修羅

### あしゅら

無数の槍が飛来し、画面上の敵を一掃します。



## 金剛王

### こんごうおう

オーラが身体を取り巻き、体当たりで攻撃できます。



## パワーアップアイテム

槍の力がアップしたり、体力が回復します。強力な敵ボスなどに対抗するためにも、フルパワーアップを目指しましょう。

### 独鈷杵

取るごとに槍が1段階ずつパワーアップします(最大5段階)。



### 三鈷杵

槍が2段階パワーアップします。



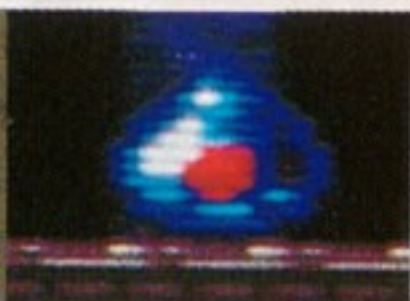
### ひょうたん

1ポイント体力が回復します。



### 宝珠

3ポイント体力が回復します。





# ステージ紹介

神雷は妖怪の巣窟と化した洞窟（全7ステージ）をひたすら進みます。しかしその中には小妖怪から大妖怪、さらには様々なトラップが待ち受け、一筋縄ではいきません。ここではそんな恐ろしい洞窟の様子をちょっとだけご紹介しましょう。

## STAGE 1

### 鬼宝鍾乳洞



神雷の長く、険しい旅の導

入部分です。まだ足場もそう悪くなく、敵もそれほど強くはありません。しかし油断は禁物、操作方法になれるための練習もかねてゆっくり進んでいきましょう。

## STAGE 2

### 古代墳墓迷宮



そろそろきつくなってきた

かな、と思われるようなステージです。すり足などの移動テクニックを駆使して進んでください。ザコ敵はまだ弱いものがほとんどです。

## STAGE 3

### 地底界怨念廟



妖怪もますます強固になり、

槍のパワーアップなしでは厳しい戦いとなるステージです。フェイント攻撃をしかけてくる妖怪も多いので、さらに注意して進んでください。

## STAGE 4

### 無明鍾乳洞



中盤戦の山場とも言えるステージです。様々なトラップや敵妖怪の息もつかせぬ複合攻撃に、苦労を余儀なくされるでしょう。巻物のストックは万全ですか。

そしてなお、  
豪槍神雷の険しき旅は続く…



てき よう かい だい しゅう かい  
敵妖怪大紹介

かい び  
怪火



が き  
餓鬼



しこ め  
醜女



ゆう れい  
幽霊



げ た  
下駄ドクロ



ぼ だぬき  
化け狸



さる いし  
猿石



すい こ  
水虎



みず ひる こ  
水蛭子



へい け おんりょう  
平家怨霊

