

スーパーファミコン®は任天堂の商標です。

スーパーファミコン®

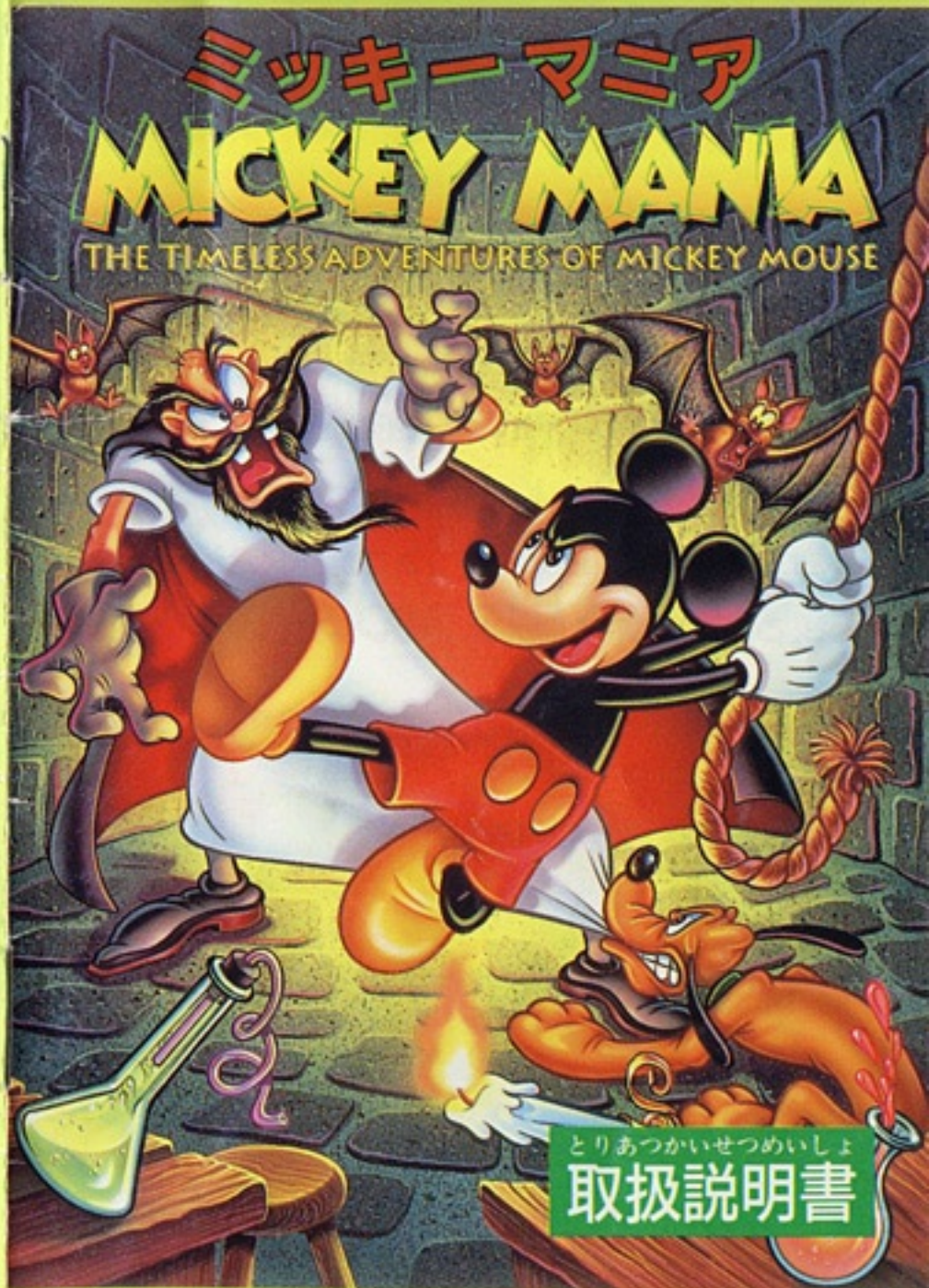


©The Walt Disney Company  
©1994 Sony Electronic Publishing Company  
Distributed by CAPCOM Co.,Ltd.

本商品は、ウォルト・ディズニー・エンタプライズ株との契約により、ディズニーの著作権を使用して株カブコンが販売するものです。

Distributed by  
**CAPCOM**®

videogameden



SHVC-AMIJ-JPN

Distributed by

**CAPCOM**®



# ミッキーマニア

# MICKEY MANIA

THE TIMELESS ADVENTURES OF MICKEY MOUSE

## ごあいさつ

このたびは、スーパーファミコンソフト「ミッキーマニア」(SHVC-AMIJ-JPN)をお買い上げいただき、誠にありがとうございました。ゲームを始める前にこの「取扱説明書」をお読みいただき、正しい使用方法で愛用ください。なお、この「取扱説明書」は大切に保管してください。

## 健康上の安全に関するご注意

疲れた状態や、連続して長時間にわたるプレイは、健康上好ましくありませんので避けてください。また、ごく稀に、強い光の刺激や、点滅を受けたり、テレビ画面等を見たりしている時に、一時的に筋肉のけいれんや、意識の喪失等の症状を経験する人がいます。こうした症状を経験した人は、テレビゲームをする前に必ず医師と相談してください。また、テレビゲームをしていて、このような症状が起きた場合には、ゲームを止め、医師の診察を受けてください。



## CONTENTS

はじめに .....	2
操作方法 .....	4
オプションモード .....	6
画面の見方 .....	9
ミッキーの基本アクション .....	10
コンティニュー .....	11
ゲームスタート .....	12
テクニック .....	18



# ミッキーと一緒に時間旅行しよう!



ミッキーマウスが最初に登場したのはいつだったか知ってるかな?それはちよつぱり昔の1928年、トーキー映画「蒸気船ウィリー」だったんだよ。今回の冒険は、今までにミッキーマウスが活躍した6つのアニメーションの世界が舞台なんだ。

冒険には、彼の忠実な愛犬のブルートも一緒だから安心安心。行く手に立ちふさがるたくさんの謎と危険を乗り越えて、どんどん時間を進んでいこう。そして、最後にミッキーを待ち構えている大悪党ピートと対決だ! ミッキーと時間を旅行するなんて、なんだかわくわくしちゃうよね! さあ、ミッキーと一緒に時間旅行に出発しよう!



# 6つのアニメーションの世界

このゲームでは、これまでにミッキーマウスが登場した6つのアニメーションの世界を、年代を追って冒険していきます。

それぞれのアニメーションの世界がゲームの1ステージになっているので、ゲームを楽しみながらミッキーマウスのこれまでの歴史を知ることできます。

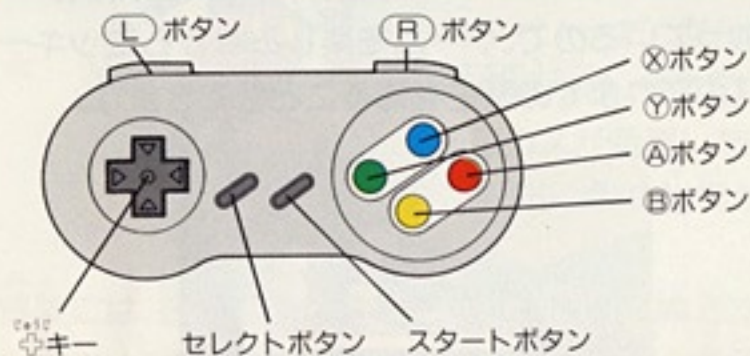


- ★1ステージ  
「蒸気船ウィリー」(1928年)
- ★2ステージ  
「ミッキーのお化け屋敷」(1933年)
- ★3ステージ  
「ミッキーの猛獣狩」(1937年)
- ★4ステージ  
「ミッキーのお化け退治」(1937年)
- ★5ステージ  
「ミッキーと豆の木」(1947年)
- ★6ステージ  
「ミッキーの王子と少年」(1990年)



※このゲームは1人用です。1Pコントローラーのみ使用できます。

## コントローラー各部の名称と使い方



### スタートボタン

**ゲームスタート**：タイトル画面からゲームスタート、またはオプション画面に入る時に使用します。

**ポーズ機能**：ゲーム中にボタンを押すとポーズがかかります。もう1度押すと解除されます。

**デモカット**：プレイデモやオープニングデモ、中間デモなどをカットできます。一部カットできないデモもあります。

### セレクトボタン

**モード選択**：タイトル画面後のモード選択時やオプションモード内の選択時に使用します。

### 十字キー

**モード選択**：タイトル画面後のモード選択時やオプションモード内の選択時に使用します。

(ゲーム中での使用方法は10ページをご覧ください。)

### X・Y・A・B・L・Rボタン

**X**：集めたビー玉を投げます。

**Y**：集めたビー玉を投げます。

**A**：集めたビー玉を投げます。

**B**：ジャンプします。

**L**：モードの選択、および決定時に使用できます。

**R**：モードの選択、および決定時に使用できます。





## ★「SOUND TEST」(サウンドテスト)



このゲームの中で使われているBGMや効果音を聞くことができます。

⊕キーの上下かセレクトボタンにより、「MUSIC」(BGM)か「SE」(効果音)を選択します。この画面から抜ける時は「EXIT」を選択します。

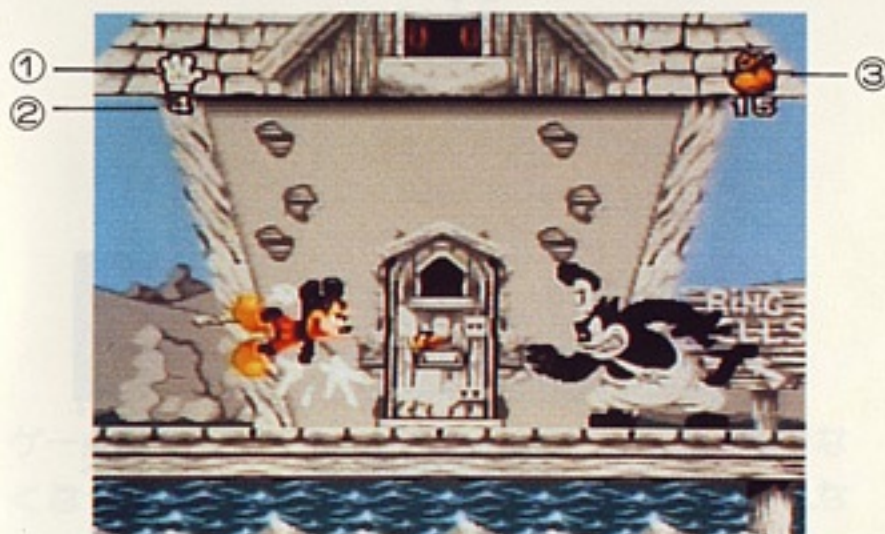
## ★「EXIT」(オプションモードから抜ける)



「EXIT」にカーソルを合わせ、⊕キーとセレクトボタン以外のボタンを押すと、オプションモードから抜けることができます。



## がめん みかた 画面の見方



### ①手袋

ミッキーの体力を表します。最初は4本の指が立っていますが、相手や障害物によってダメージを受けるたびにカウントダウンされていきます。手袋がグーになっている時にもう1度ダメージを受けるとミッキーはアウトとなり、トライ数を1回分失います。

### ②トライ数

ミッキーがトライすることのできる回数です。トライ数が0になっている時にミッキーの体力がなくなると、ゲームオーバーになります。

### ③ビー玉袋

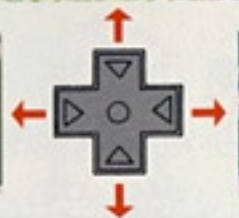
ミッキーが集めたビー玉の数です。



## 見上げる



左に歩く



右に歩く



## しゃがむ



## ジャンプ

Bボタンを押すとミッキーがジャンプします。ジャンプ中に十字キーの左右で軌道を修正できます。

Bボタンを押し続けると、連続的にジャンプします。ジャンプをして相手の上に着地すると、相手にダメージを与えることができます。(ダメージを受けない相手もいるから気をつけてね。)



## 投げる

X・Y・Aのいずれかのボタンを押すと、集めていたビー玉を投げるすることができます。ビー玉は

袋の中が0個になると投げるできません。



ゲーム中にプレイヤーがアウトになり、トライ数がなくなっても、「コンティニュー」を使うと、アウトになったステージから再挑戦することができます。コンティニューの回数は、ゲームの難易度により変わります。

EASY(簡単)	3回
NORMAL(普通)	1回
HARD(難しい)	1回



コンティニューを使いきってしまうとゲームオーバーになります。

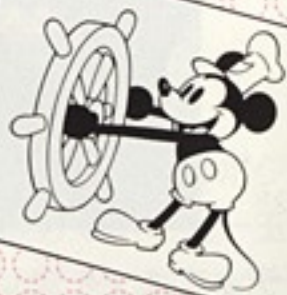


1ステージ  
「蒸気船ウィリー」



(1928年)

いよいよ冒険の始まりだ！  
ボータンク埠頭を目指して進む蒸気船に乗り込んだ  
ミッキー。そこにいるのは紙ならなんでも食べちゃう  
ヤギ、大きな声のニワトリ…。そうそう、波止場にはピ  
ートやオウム達もいるから気をつけて！  
ミッキーはこのステージの最後に巨大な機械を壊さ  
なくっちゃいけない。それまでにできるだけたくさん  
のビー玉を集めておくことが、クリアするための秘訣  
だよ。



2ステージ  
「ミッキーのお化け屋敷」



(1933年)

大変、ブルートがマッド・ドクターに誘拐されちゃっ  
た！早く助け出さないと実験材料にされてしまう。で  
も、あたりには骸骨や毒グモがいっぱい。どうやら  
ミッキーはトラップだらけの研究所に迷い込んでし  
まったらしい。  
ワゴンに乗っている時は、毒薬のプールに落ちこちな  
いように気をつけて。回転ノコギリも襲いかかってく  
るぞ。  
マッド・ドクターは暗闇に潜んでいるから、このス  
テージはちょっぴり苦戦するかも……。でも、あきら  
めないで！





### 3ステージ 「ミッキーの猛獣狩」 もうじゅうがり



(1937年)  
ねん

豊かな自然、さわやかな空気が魅力的な森の中を進むミッキーとブルート。でもそこには危険がいっぱい/恐ろしいムース(へらじか)が隠れているかもしれないぞ。もし、ムースが追いかけてきたら立ち止まらずに逃げ続けよう。しゃがんだり、ビー玉を投げたりしている余裕はないぞ。

森には障害物も多いから、ジャンプでうまく乗り越えていこう。水たまりにも気をつけて。ダッシュ速度が遅くなっちゃうぞ。

青リンゴを見つけたら必ず取ろう。きっと役に立つはずだよ。



### 4ステージ 「ミッキーのお化け退治」 ぼば たいじ



(1937年)  
ねん

ずいぶん昔の話だけど、いたずら好きのお化けたちがミッキーとドナルドとブルートを怖がらせて楽しもうと、彼らの「幽霊退治会社」に電話したことがあったんだ。そして、十数年たった今でも、そのお化けたちはお化け屋敷で暮らしていたらしい。

この世界では、目に見えるものがすべて真実だとは限らないぞ。お化けたちは、空中に突然現れたかと思うと、アッという間に消えてしまうんだ。

知恵を働かせば、このステージもクリアできるはずだよ。がんばってね!





## 5ステージ 「ミッキーと豆の木」



(1947年)

まったく、なんて不思議な豆の木なんだ！はるか雲の上までツルが伸びている。下から見上げると、ひっくり返っちゃいそう。それに、蝶々やトンボ、チュウリップまでもがジャイアントサイズじゃないか。そうか、わかったぞ。ここは何もかもが巨大な世界なんだ！でも、ミッキーがこの世界を進んでいくためには、この木をもっともっと大きく育てないとダメなのかも……。



## 6ステージ 「ミッキーの王子と少年」



(1990年)

とうとう今回の冒険では最後の世界だよ。ミッキーはやっと現代に戻ってることができたんだ。

最後の世界だからって気を抜いてちゃ危ないよ。たくさんいるイタチの門番はなかなか手強そう。だけどミッキーをめがけて飛んでくるナイフや、勢いよく吹きでる炎、崩れる壁、ぐるぐる回る槍なんかは、もう序の口だよ。

最後の最後に待ち構えているのは、さらにパワーアップした大悪党ビート。いままでやっつけてきた相手とは格が違うから、心してかからなくっちゃ！





こうして進めばほら、かんたん!  
攻略法を少しだけ教えてあげよう!



●跳ね橋が上がっていてこのままでは通れない。無理して進むと運河の中に落ちこちてしまう!

●ほら/後ろの看板を見てごらん。「RING BELLS」(ベルを鳴らせ)って書いてあるよ。ベルはどこだ〜/さがせ、さがせ!



●「イツヒツヒ〜、上にまいりま〜す」エレベーターに飛び乗った瞬間、勝手に動き出しちゃったよ/右や左からガイコツたちが襲ってくる!

●ガイコツたちがアタマを投げてくる前に、ビー玉をぶつけちゃえ/砕けた骨は、飛んでくる方向はみんな同じだから、ジャンプとしゃがみのタイミングをつかめば楽勝楽勝。



●大変だ/へらじかが追いかけってくるよ〜/追いつかれたら、大きな角でお尻をつつかれちゃうんだ!

●とにかく走って逃げきるしかない。ジャンプで水たまりをよけながら、逃げろ、逃げろ/道に落ちている青リンゴは必ず取ってね。走り疲れた体にとってもいいよ。



●アレレ/行き止まりだ。どうしよう……。あの階段に昇れたらなあ。

●おっと/こんなところにこんなものを発見。そうだ/これを台にすれば昇れるぞ!  
このお化け屋敷に住んでいるお化けたちには気をつけてね。ビー玉も馬とびも、ぜんぜん効き目ナシなんだ。



●なんだか不気味なトンネルの中に落ちてきちゃったなあ。ギョギョッ/大きなクモが追いかけてくる!

●そんなときは、てんとう虫くんが力になってくれるかもしれないよ。「ねえねえ、てんとう虫くん。ポクを助けてくれないかい?」



●なんだろう?このお城の中にはレバースイッチがいっぱいだ。

●きっと何か不思議な仕掛けがあるはずだよ/見落とさないように注意して進もう。

ピートの部屋まであともう少し。  
あとは、きみの腕次第だ!





## 使用上のご注意

- ご使用後はACアダプタをコンセントから必ず抜いてください。
- テレビ画面からできるだけ離れてゲームをしてください。
- 長時間ゲームをするときは、健康のため、1時間ないし2時間ごとに10分～15分の小休止をしてください。
- 精密機器ですので、極端な温度条件下での使用や保管および強いショックを避けてください。また、絶対に分解しないでください。
- 端子部に手を触れたり、水にぬらすなど、汚さないようにしてください。故障の原因となります。
- シンナー、ベンジン、アルコールなどの揮発油で拭かないでください。
- スーパーファミコンにプロジェクションテレビ(スクリーン投影方式のテレビ)を接続すると、残像現象(画面ヤケ)を生ずるため、接続しないでください。

### おことわり

商品の企画・生産には万全の注意を払っておりますが、万一誤動作等を起こすような場合がございます。恐れ入れますが、弊社までご一報ください。尚、ゲーム内容についてのお問い合わせにはお応えできませんので、ご了承ください。

## 株式会社カプコン

コンシューマ営業統括部

コンシューマ西日本営業部 〒540 大阪市中央区内平野町3丁目1番3号

コンシューマ東日本営業部 〒163-02 東京都新宿区西新宿2丁目6番1号

(新宿住友ビル43F)

サービスセンター 〒547 大阪市平野区瓜破南1-4-35

お問い合わせ ●東京/☎03(3340)0719

●大阪/☎06(946)3099

9:00~12:00 13:00~17:30(土・日・祝日を除く)

※カプコンソフト情報 大阪06(946)6659 東京03(3340)0718

札幌011(281)8834 仙台022(214)6040

名古屋052(571)0493 広島082(243)6264

松山0899(34)8786 福岡092(441)1991

■電話番号をよく確かめて、おかけ間違いのないようにしてください。

FOR SALE and USE IN JAPAN ONLY.  
BUSINESS USE and RENTAL PROHIBITED.

本品の輸出、使用営業及び複製を禁じます。