

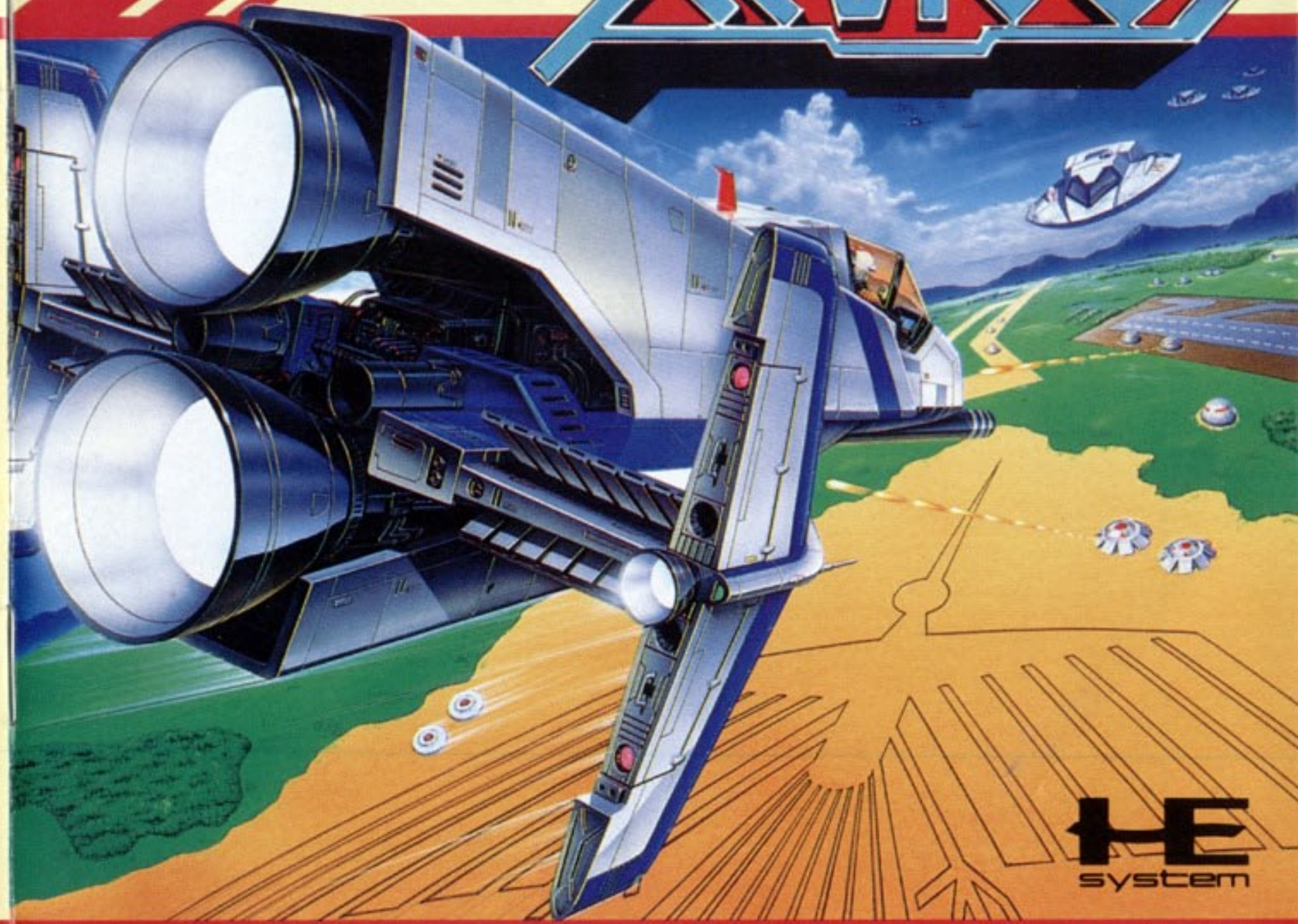
PC
Engine

namcot

ゼビウス

サーガ
ファードラウト伝説

XEVIOUS



「遊び」をフリエイトする
株式会社 ナムコ

〒146 東京都大田区矢口2-1-21 ナムコット係 ☎03(756)7651

●故障等のお問い合わせは、お買い求めのお店、もしくは下記まで

株ナムコ・サービスセンター

〒222 神奈川県横浜市港北区榑町2-1-60 ☎横浜045(542)8761

●本商品の輸出、使用営業及び賃貸を禁じます。

HE
system

© 1982 1990 NAMCO LTD., ALL RIGHTS RESERVED
videogameden

HuCARD



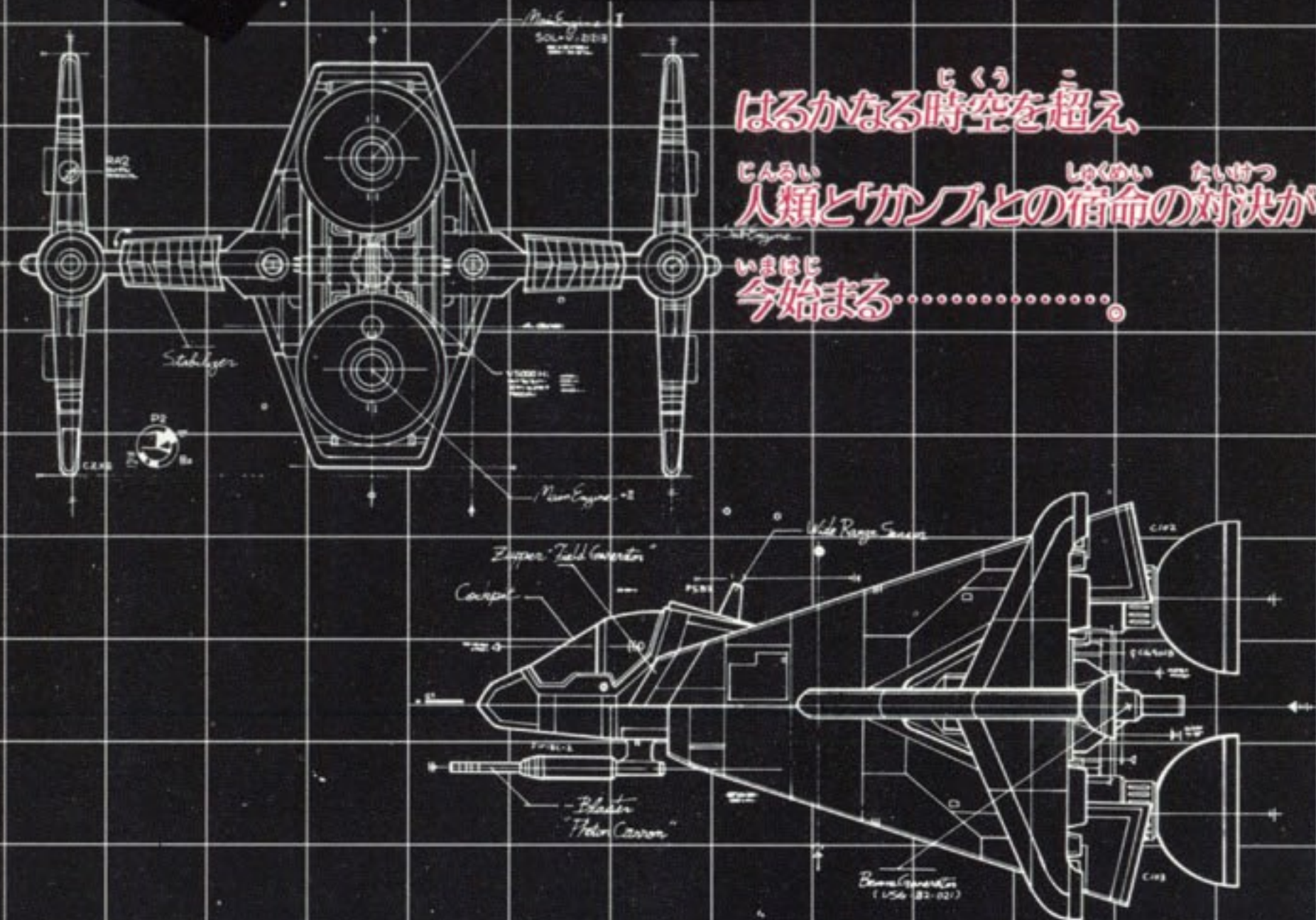
このたびはナムコットのP
Cエンジン用ROMカード「ゼ
ビウス ファードラウト^{サーガ}伝説」
をお求めいただきまして誠に
ありがとうございます。プレ
イの前にこの取扱説明書をお
読みいただきますと、より楽
しく遊ぶことができます。

もくじ

- ①ストーリー ^{サーガ}ファードラウト伝説.....2
- ②ゲーム内容 ^{ないよう}アーケードモード/ファードラウトモード.....4
- ③ゲームの遊び方 ^{あそ} ^{かた} ^{そうきほう} ^{がめんひょうじ} 操作法/画面表示.....6
- ④アイテム ^{じき}アイテムで自機をパワーアップ.....8
- ⑤これが新生ゼビウス軍だ! ^{しんせい} ^{ぐん} ^{しんへいき} ^{ぞくぞくとうじょう} 新兵器も続々登場するぞ.....10
- ⑥ゼビウスの謎 ^{なぞ} ^{ちじょう} ^{かく} 地上マップに隠されたナゾをあばけ.....12
- ⑦使用上の注意 ^{しょうじょう} ^{ちゅうい} ^{だいじ} ^{あつち} カードは大事に扱おう.....13

XEVIOUS

ファードラウト^{サーガ}伝説

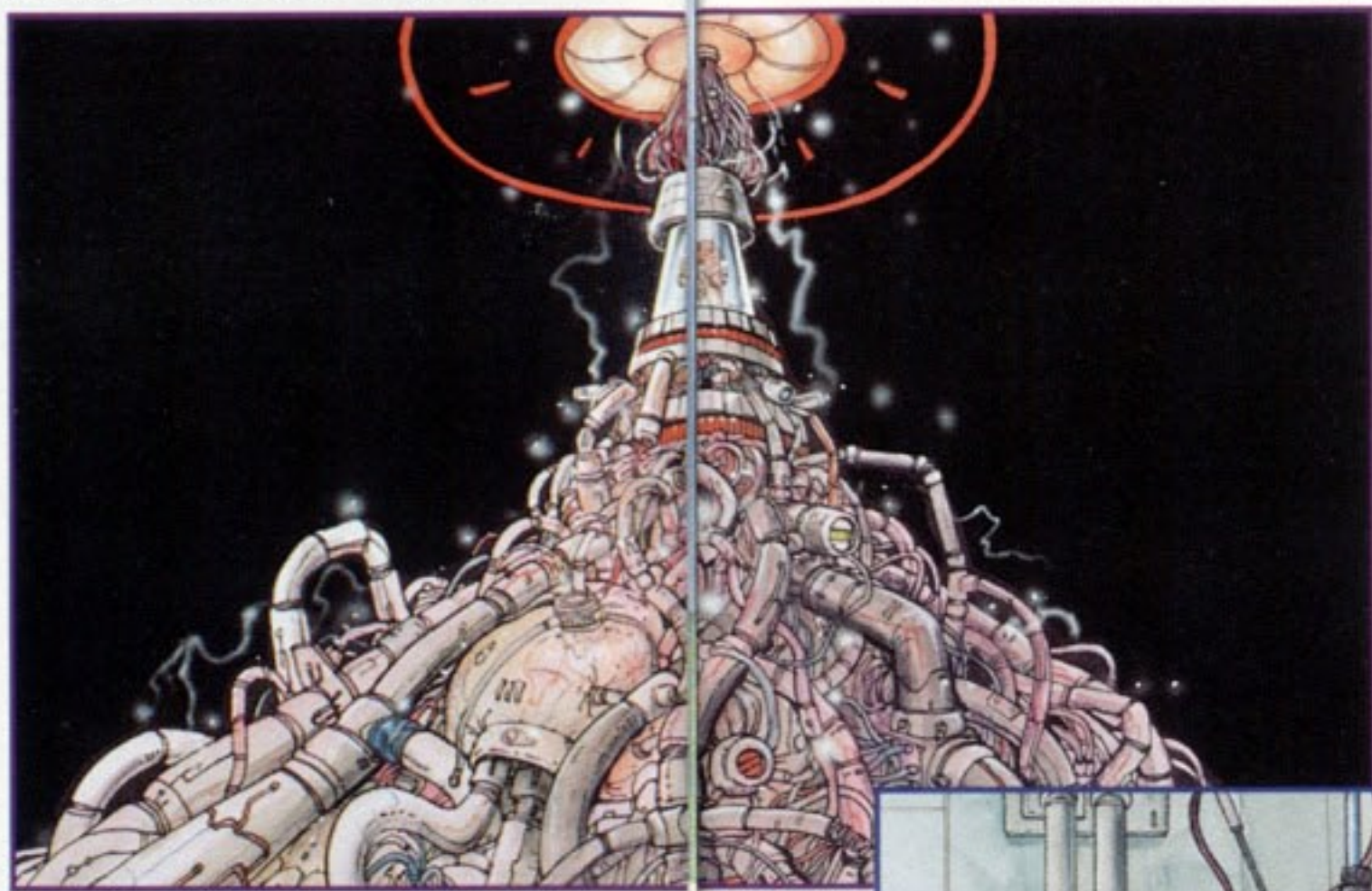


1 ストーリー / ファードラウト伝説

今より1万6千年前、人類は現代以上の高度な文明を持ち、バイオコンピュータ「ガンブ」の管理のもと発展を続けていた。しかし、やがて

「ガンブ」は自我を形成し、人類を支配する欲望を持ち始めた。「ガンブ」は人間の人格を統制して、自分に従う者だけを造りあげようとしたのである。

だが、人格統制の影響を受けない者も、少数であるがいた。彼らは地下組織「バグルス」を結成し、「ガンブ」に立ち向かった。一方、氷河期が訪れることを予見した「ガンブ」は、統制済みの人間だけをゼビウス星など6つの



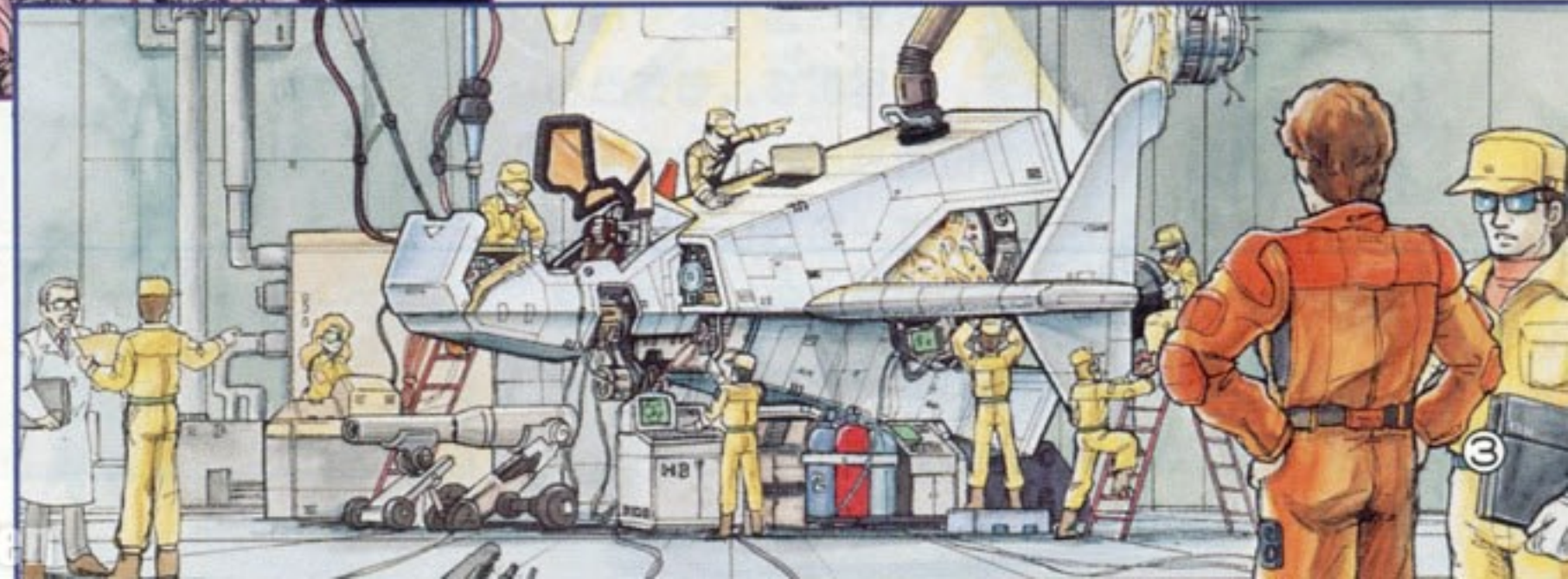
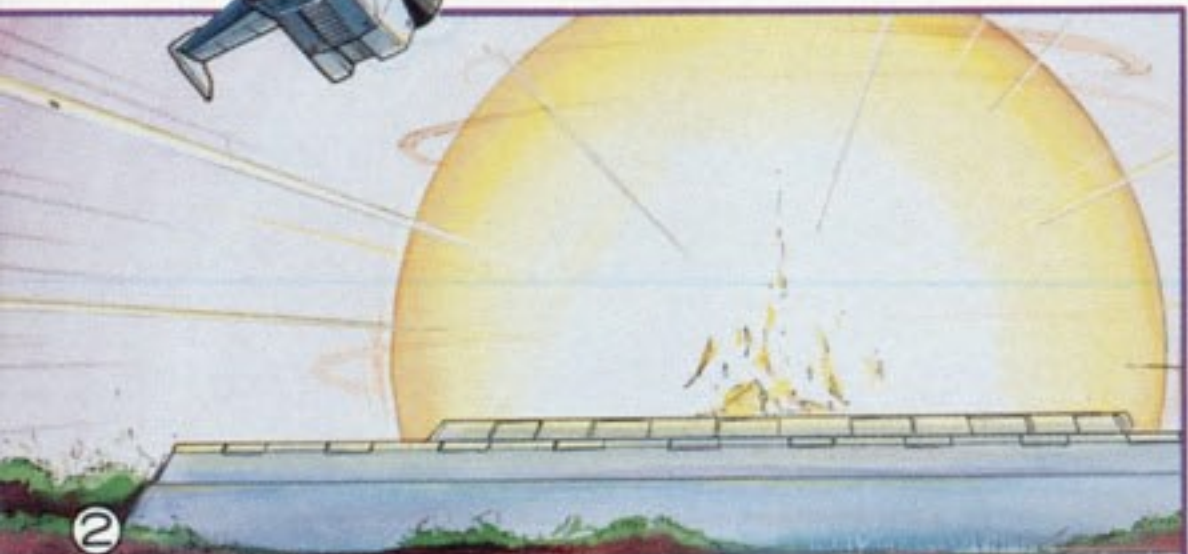
星に移民させ始める。

その後、「ガンブ」は「バグルス」の活躍によって破壊されたが、時すでに遅かった……。

4000年後、氷河期を乗り越えた人類は再び地球上に栄えていた。その人類に突然脅威が襲いかかった。ゼビウス星に向かった移民とともに、

「ガンブ」のレプリカが生きていたのである。人類はESP（超能力）戦士「ムー」をゼビウス星に派遣し、その調査にあたらせた。

そして21世紀、ナスカ高原よりゼビウス軍の総攻撃が始まった。各地で敗退を続ける地球軍。だが、人類には切り札があった。タイムスリップして帰還した「ムー」、彼の持ち帰ったデータをもとに作られた最新鋭機「ソルバルウ」である……。



2 ゲーム内容

ないよう



内容もグンとパワーアップしました。

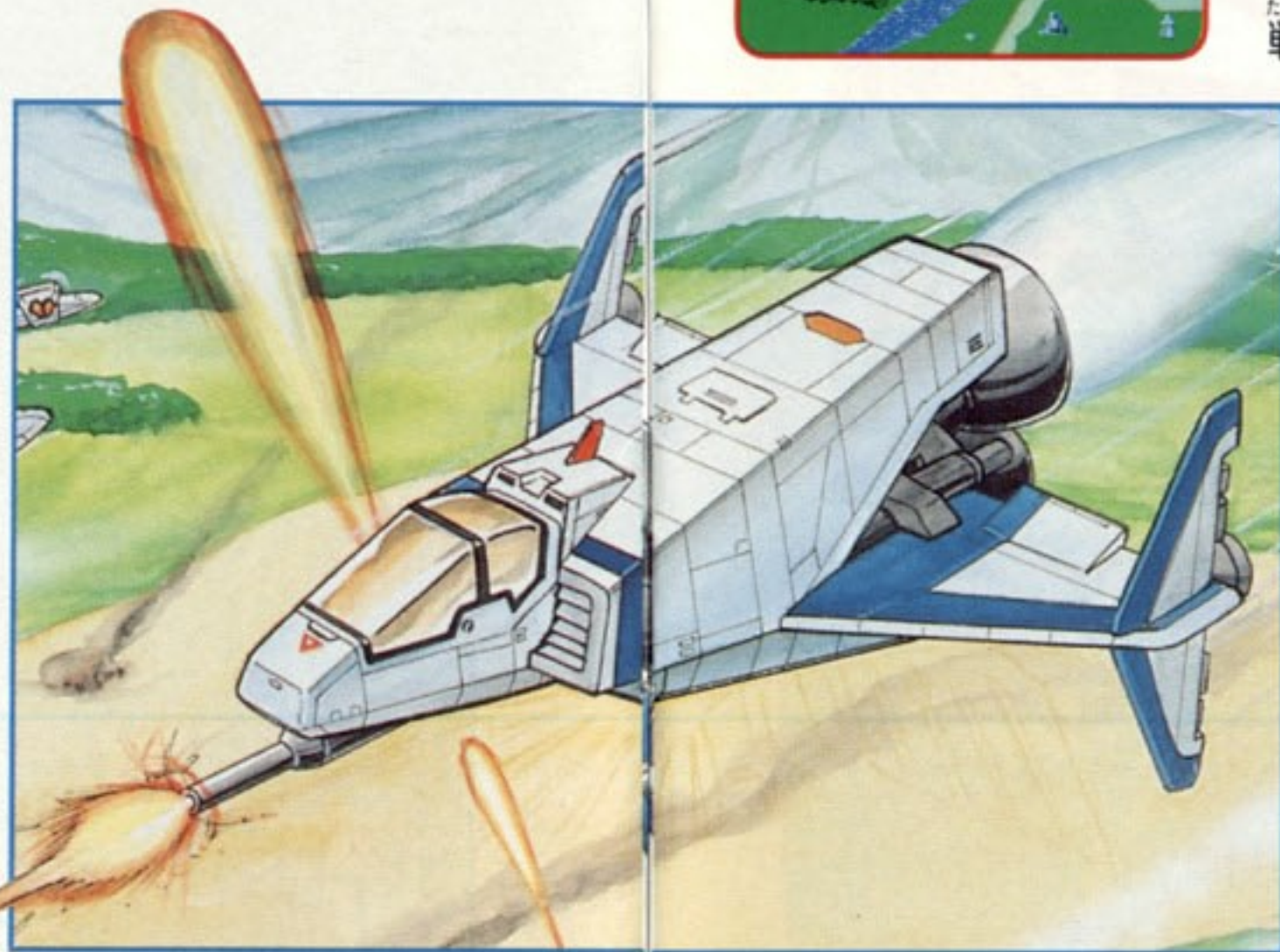
ゲームセンターに一大ブームを巻き起こし、ファミコン版でも話題を集めたあのゼビウスが、ついにPCエンジンで登場！ しかも今回はゲームセンター版そのままの“アーケードモード”に新しく“ファードラウトモード”が加わり、

アーケードモード



ゲームセンター版のゼビウスをそっくりそのまま楽しめるのが、アーケードモードです。もちろんマップや隠れキャラの位置なども変わっていません。あなたが操るのは、おなじみソルバルウ。ザッパー（対空用攻撃兵器）とブラスター（対地用攻撃兵器）を駆使して、全16

④ エリアを征覇しましょう。



ファードラウトモード



こちらは新登場のファードラウトモード。ゼビウスのオリジナルストーリーにそった新しい戦いが展開されます。ラウンドは全4ラウンド。敵の新兵器も続々と登場してくるので、きっと厳しい戦いになるでしょう。

でもこちら側だって負けてはいません。ファードラウトモードでは、自機をパワーアップさせることができます。右の写真の敵を見つけたら、すかさずザッパーでアタック！ 出たアイテムを取れば、アイテムに応じていろいろパワーアップします（アイテムについては8～9ページで）。



⑤

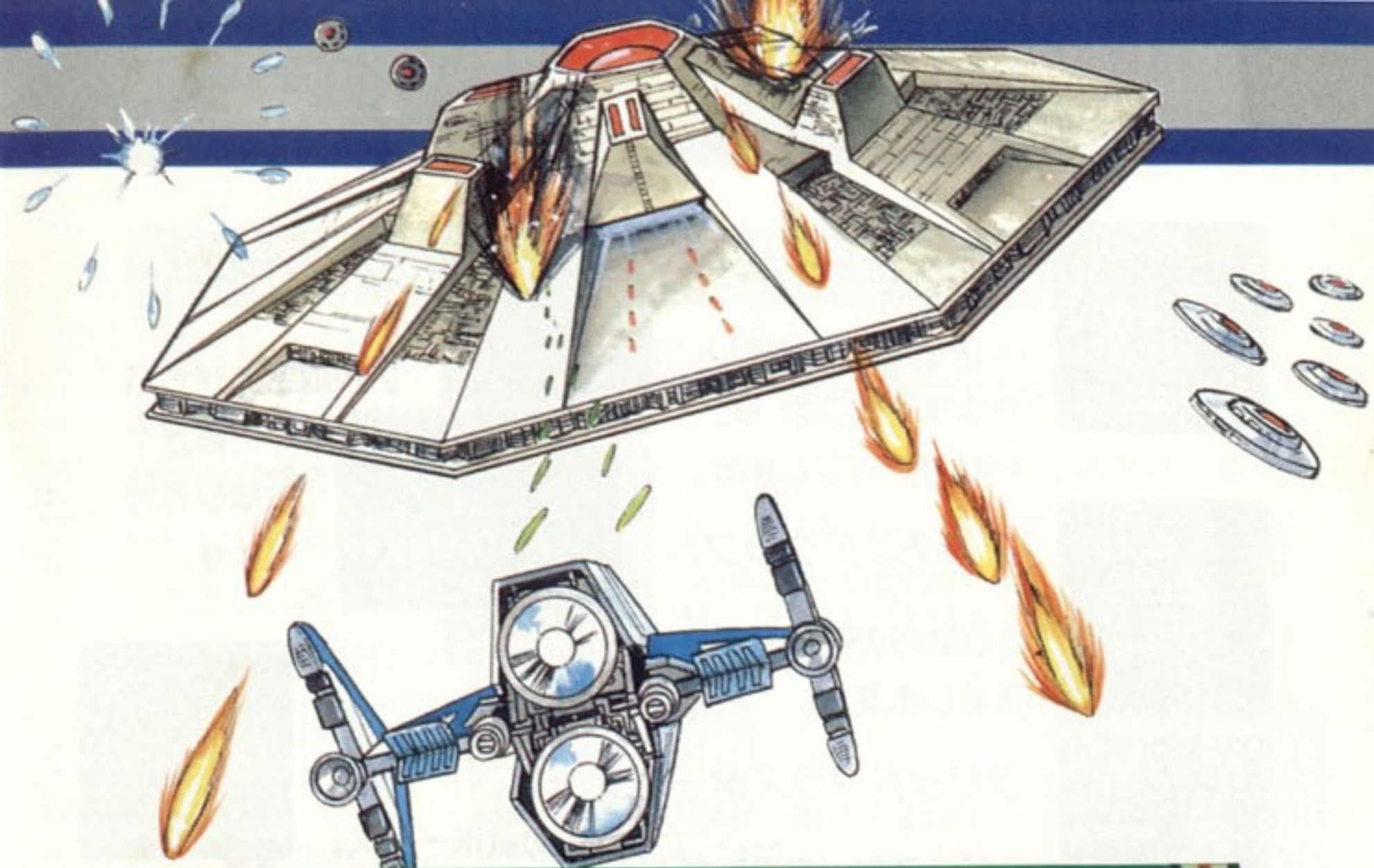
3 ゲームの遊び方

●まずタイトル画面でセレクトスイッチを使ってモードを選び、ランスイッチを押すとゲームが始まります。リセットするときは、セレクトスイッチとランスイッチを同時に押しして下さい。



ゲームオーバーになったら

ファードラウトモードの場合、進んだラウンドから続けてプレイできます。ゲームオーバー後、もう一度タイトル画面でFARDRAUTを選びランスイッチを押して下さい。左の画面になりますので、方向キーの上下ではじめたいラウンドを選びランスイッチを押せば、そのラウンドからスタートします。ただし、ゲームの途中でリセットしたときはラウンドを選べません。



がめんひょうじ 画面表示



スコアが2万点、6万点以後6万点ごとに自機が1機増えます。敵や敵の弾に当たると自機を失い、自機が全部なくなるとゲームオーバーです。



ラピッドザッパー

スイッチⅠを押し
たままでの連射スピ
ードがアップします。



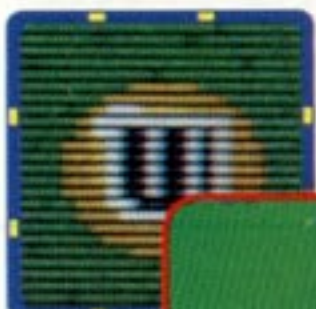
アンチエアクラフト

画面内の空中物や弾
を消します。



ラピッドブラスター

ブラスターの連射が
できるようになります。



ワイドブラスター

ブラスターの
当たる範囲が広
くなります。



ワイドザッパー

2個取るとザッパ
ーの幅が1
段階ひろが
ります。



ボーナス

1000点ボーナス。



シオナイトアイテム

青いアイテムを
取るとシオナイト
が現れ、自機をガ
ードしてくれます。
ただし、ある程
度ダメージを受け
ると壊れてしま
うので注意しまし
よう。

シオナイトアタック



前面にシオナイトがつきます。ま
た、このときスイ
ッチⅠとⅡを同時
に押し続け
るとシオナ
イトが合体し、
離すと前方に
発射することができます。



シオナイトロール



シオナイトが自機の
周りを
回転し
ます。



ワイプダメージ

シオナイトのダメージを回
復します。

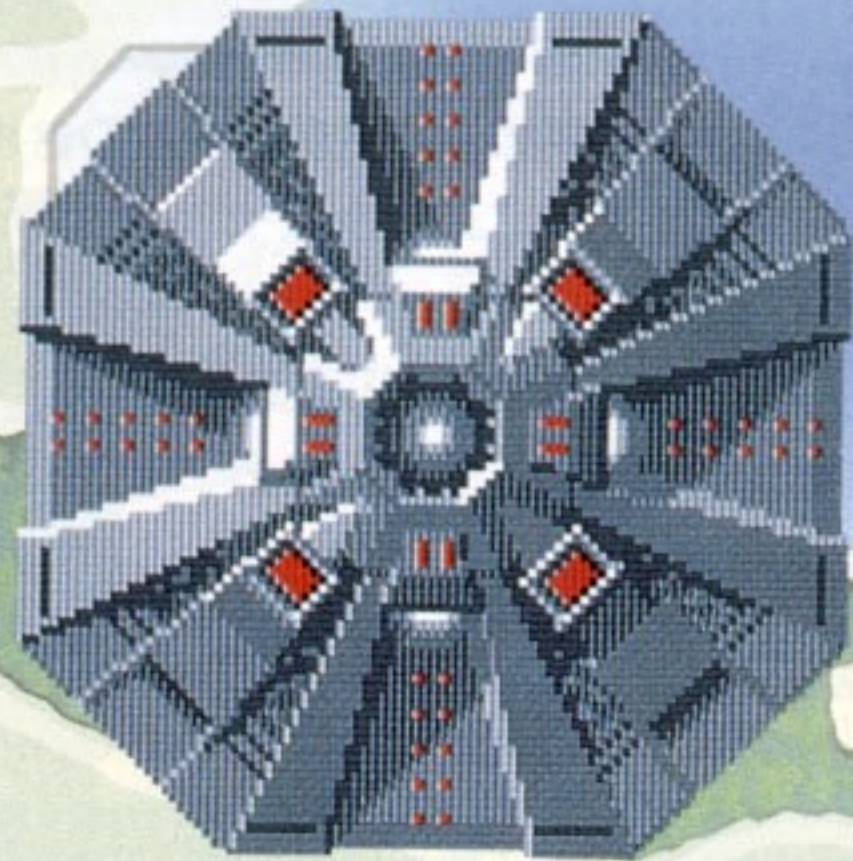




しんせい

ぐん

5 これが新生ゼビウス軍だ!



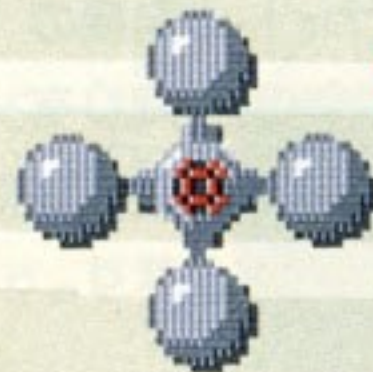
アンドア ジェネシス

旧ゼビウス軍の中核をなす浮遊要塞。4つのアルゴ（発射口）とザカート（レポート弾）で攻撃してくる。



テラジ

⑩ 急接近しながら大量の弾をバラまく最強の戦闘機。



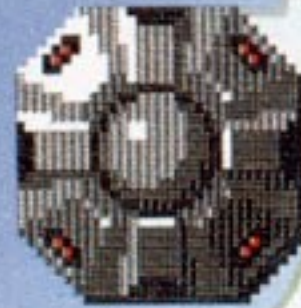
ボザログラム

れんけつがたほうだい ちゆうしん
連結型砲台。中心を破壊すれば全滅できる。



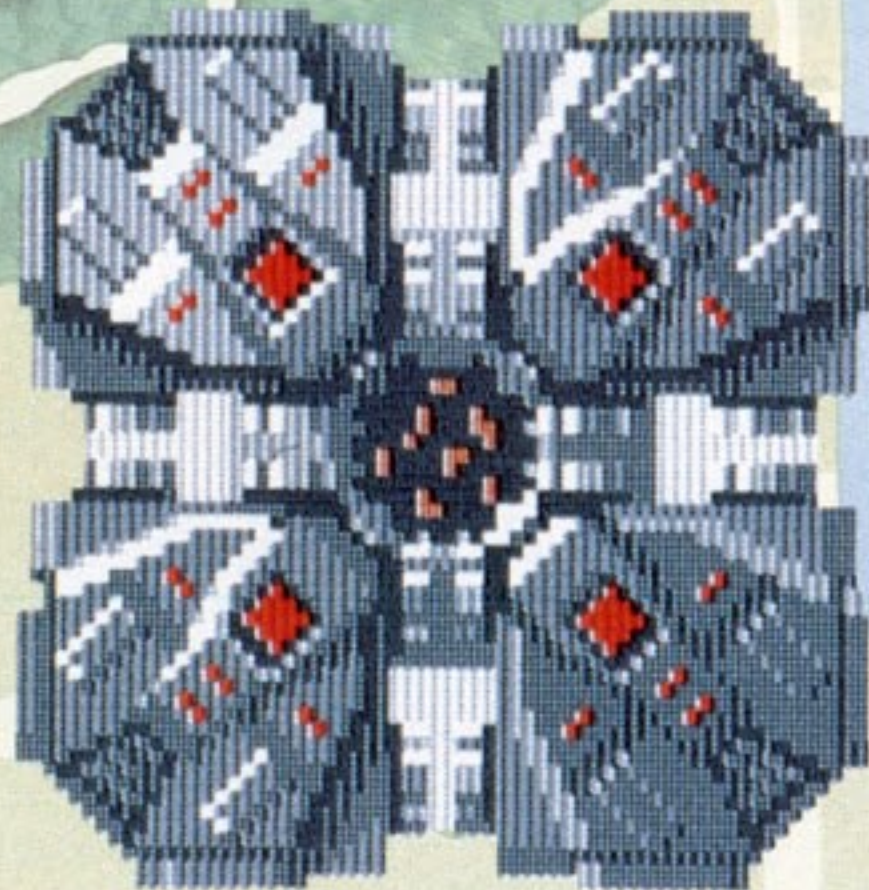
フラグカピ

こうほう しつげん ていし ご ほう
後方から出現し、停止後、放射状に弾を放つ。停止中に倒せ!



ガルログラム

ゆうどう こうそく
誘導タイプの高速度エネルギー弾発射口。



エネバキュラ

こうげきせい
バキュラに攻撃性を加えたもの。破壊可能。

ギドガウル ジェネシス

さいしんがた きよだいようさい
最新型の巨大要塞。5つのパーツでできていて、それぞれが分離、攻撃する。

⑪

6 ゼビウスの謎

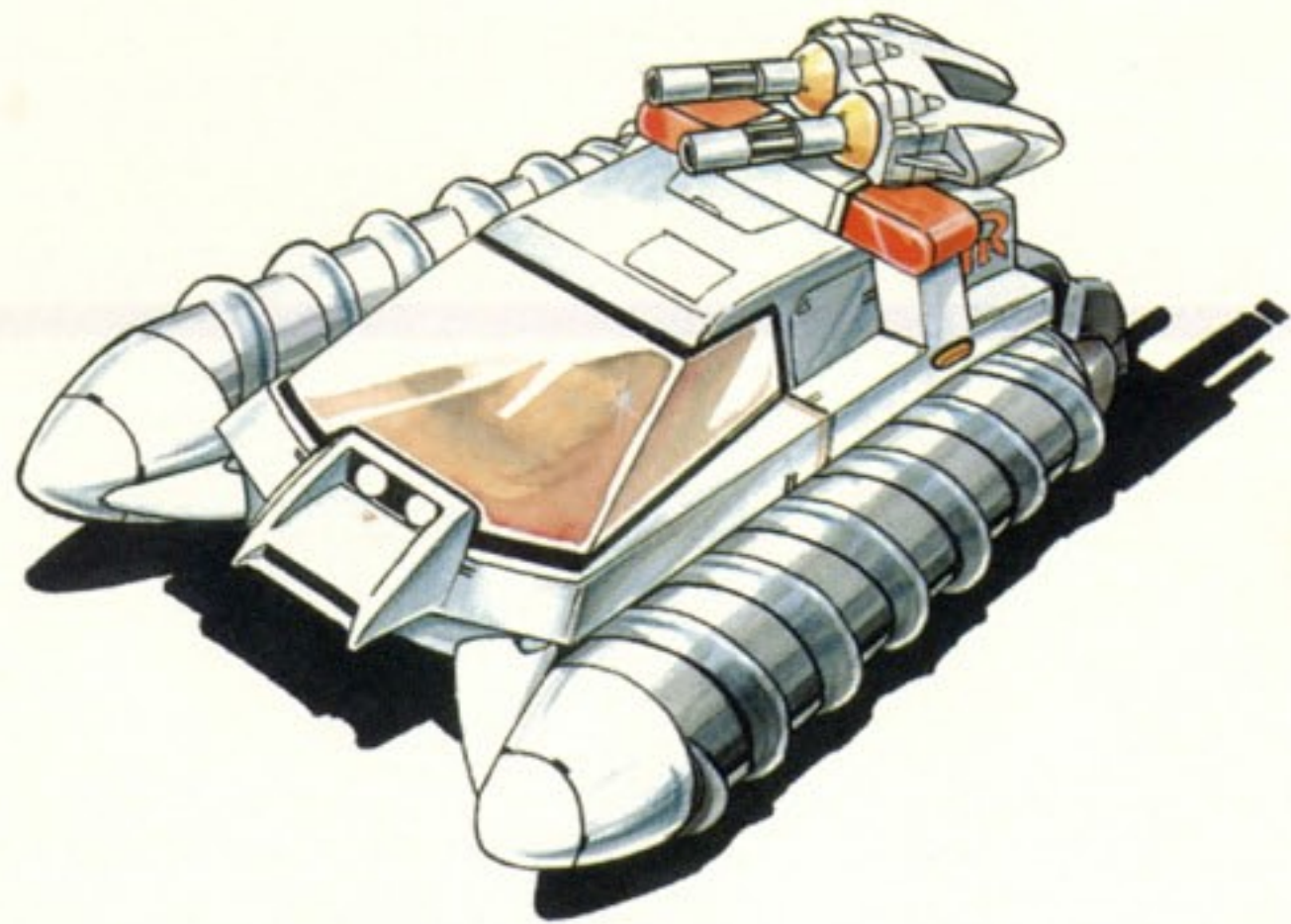
ソル

何もない地上にブラスターを撃ちこむと、突然塔のような物体が出現することがあります。これがソルと呼ばれる、ゼビウスの謎のひとつ。いったいいくつ隠されているのでしょうか……。



スペシャルトラック

これもブラスターで出現します。取ると自機が1UP。でも、なかなか発見することができません。出現するポイントは決まっているので、そこを横一列にじゅうたん爆撃しましょう。



使用上の注意

- カードを交換するときは、必ず電源を切ってから行って下さい。
- 精密機器ですので、極端な温度条件下での使用や保管、強いショック等は避けて下さい。またカードを無理に折り曲げたりしないで下さい。
- 端子部に触れたり、水にぬらしたりしないで下さい。故障の原因となります。
- 端子部がもし汚れたときは、やわらかいガーゼ、またはエチルアルコール（消毒用アルコール）を染み込ませたガーゼで軽くふいて下さい。