

桃太郎シリーズ、ますます充実!

桃太郎伝説 ターボ

●7月20日発売予定・価格¥5,800(税別)

桃太郎活劇

かならずエンディング! せったいエキサイティング!

●発売日未定・価格未定

桃太郎伝説II

●発売日未定・価格未定



ハドソン・オリジナルグッズ・プレゼント!

●「スーパースターソルジャー」5分間モードで、150万点を超えたら、その画面写真を撮って郵送してください。抽選でハドソン特製グッズをプレゼントします。●オリジナル文具セットを100名様に、桃太郎カードホルダーを300名様に進呈。●申し込み方法：画面写真と応募券を同封の上、下記まで郵送してください。自分の住所と名前を忘れないでね。

〒162 東京都新宿区市谷田町3-1-1 ハドソンビル (平成2年8月31日 消印有効)
ハドソン東京支社「スーパースターソルジャー」係

※当選者の発表は商品の発送をもって代えさせていただきます。



本社 〒062 札幌市豊平区平岸3条5丁目1番18号 ハドソンビル TEL 011-841-4622
東京支社 〒162 東京都新宿区市谷田町3丁目1番1号 ハドソンビル TEL 03-260-4622
大阪支店 〒542 大阪市中央区東心斎橋1丁目1番10号 大阪料理会館ビル5階 TEL 06-251-4622
営業所 札幌・名古屋・福岡

HuCARD はハドソンの商標です。

©1990 HUDSON SOFT

HE SYSTEM PC Engine

Vol.30

©1990 HUDSON SOFT

SUPER STAR SOLDIER



HuCARD



videogameden

SSS
応募券

このたびは、ハドソンのHuCARD、“スーパースターソルジャー”を
お買い上げいただき、誠にありがとうございました。

ご使用の前に、取扱い方、使用上の注意等、この「取扱説明書」をよくお読み
いただき、正しい使用法でご愛用ください。なお、この「取扱説明書」は大切に
保管してください。

1 精密機器ですので、極端な温度・湿度条件下での使用や
保管、および強いショックを避けてください。また、カ
ードを無理に折り曲げたりしないでください。



2 端子部に触れたり、水にぬらす等して汚さないでくださ
い。故障の原因となります。



3 端子部が、もし汚れたときは、やわらかいガーゼ、また
はエチルアルコール（消毒用アルコール）を染み込ませ
たガーゼで軽くふいてください。



4 テレビ画面からは、できるだけ離れて（2メートル程度）
プレイしてください。

5 長時間プレイする場合は、健康のため、1時間ごとに5
～10分の小休止をとってください。

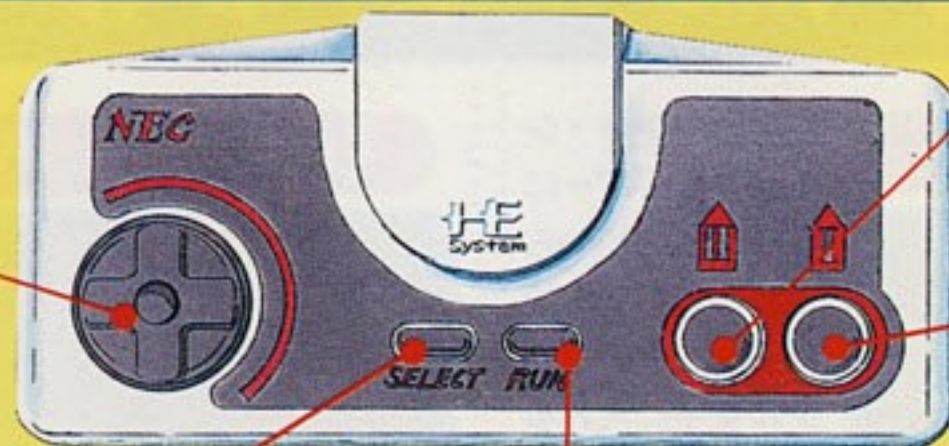
※リセット方法

ゲーム中にRUNボタンを押しながらSELECTボタンを押すと、ゲームを最初からやりなおすこと
ができます。

HuCARDはHE専用のゲームカードです。

※品質には万全を期していますが、万一製品に当社の責任による不都合がありました場合、新しい製品とお取りかえいたし
ます。それ以外の責任はご容赦ください。※このソフトを当社に無断で複製すること、及び賃貸業に使用することを禁じます。

コントローラーの使い方



●十字キー

ネオ・シーザーの上下
左右、そして斜めに移
動する時に使用する。

●IIボタン

ビーム等を発射する時
に使用する。

●Iボタン

パワーアップ1段階目
防御システム位置換え。

●セレクトボタン

ゲームの種類選択と、ゲーム中、スピードを
調節する時に使用する。

●ランボタン

選択したゲームを決定する時、ポーズにする
時に使用する。

画面の見方

ゲーム画面

スーパースターソルジャーは、縦にスクロー
ルするシューティングゲームだ。そして、君
が操縦するのが、小型戦闘機ネオ・シーザー
だ。リアルな動きで攻めてくる敵キャラを、
君は、十字キ
ーを使ってう
まくかわしな
がら、IIボタ
ンで攻撃すれ
ばいいのだ。



セレクト画面

ストーリーの説明画面終了後、セレクト画面
になる。この画面で、ノーマルゲーム、2分
ゲーム、5分ゲーム、スコアを選択できる。
セレクトボタンで選択し、ランボタンで決定
だ。セレクト
画面は、ラン
ボタンですぐ
に呼び出せる。
まずは、ノー
マルゲームだ。



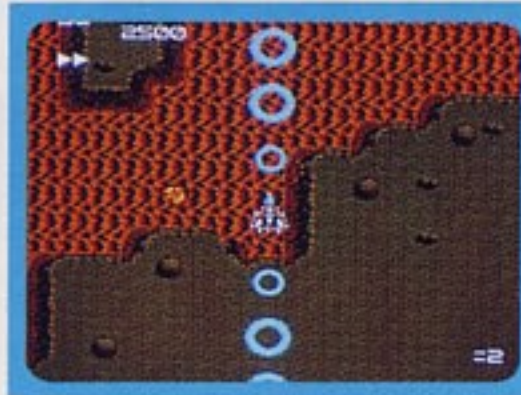
パワーアップ

マルチショット



ネオ・シーザーに最初から備わっている武器だ。レッドクリスタルを手に入れるたびにパワーアップする。最大で6方向に発射可能だ。

リングレーザー



ブルークリスタルを手に入ると、このレーザーが使える。単発だが、リング状の弾自体が大きいので、敵キャラを狙い撃ちしやすい。

スプレットレーザー



グリーンクリスタルを手に入ると、このレーザービームの発射が可能だ。レベルアップすると放射状に拡がり、広範囲の敵が倒せる。

イエロークリスタルで、この武器の使用が可能になる。ネオ・シーザーに搭載されている武器の中では、最も威力のある炎なのだ。

スウィングファイヤー



★パワーアップアイテムを持つキャラ

ネオ・シーザーの武器をパワーアップするには、クリスタルが必要だ。写真のキャラがそれを持っている。この機体を目撃したら、ただちに攻撃するのだ。見逃がしてはだめだぞ。的確に狙いを定め、ネオ・シーザーに必要な、パワーアップアイテムを手に入れるのだ。

特殊パワーアップ

自機防御システム

右写真のアイテムを手に入ると、自機防御システムの装着が可能となる。自機防御システムは、Iボタンで、ネオ・シーザーの左右か、上下に装着ができる。



敵の弾をさえぎり、敵にダメージを与える。さらにアイテムを取ると自機の回りを回転する。

自動追尾ミサイル

このミサイルは、非常にありがたい。発射されたミサイルは、狙いを定めなくても、自動的に敵を追尾してくれるのだから。右写真のアイテムを手に入れるのだ。



マルチショット時は4発。その他の時は2発だ。2個3個取るとサーチスピードが速くなる。



パワーアップアイテムをMAX以上取った時

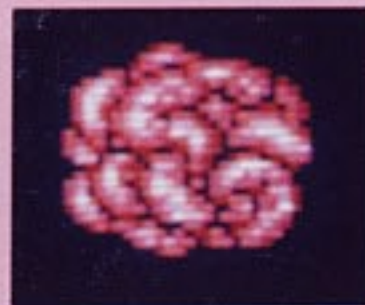
MAXの状態、同色パワーアップアイテムは、SUPER BOMBとなる。地上物、中ボス、無敵の物体を除く全ての敵を破壊する。

特殊アイテムを取った時

点減したクリスタルを取ると、SUPER BOMBとなり、5千点加算される。また、点減したクリスタルを取った数だけ、その場から復活できる。

敵キャラ

地球侵略を本格的に実行し始めたマザーブレイン。彼らは武装を強化し、あくまでもしつこく、攻撃をしかけてくる。君は、どこまで耐えられるかな？



宇宙空間を浮遊する、脳形状の物体だ。油断して何も攻撃をしかけてこないのかと思うと、いきなり細胞分裂をしてぶつかってくる。



画面の下からゆっくりと、巨大な機体は現われ、後尾部分から弾を発射してくる。色の違う機体によって、攻撃も違うので気をつけろ。



シルバーで、左右に6本の突起物がある。移動方向は上下に限られるが、物体の前部と後部から、交互に弾を発射してくる中ボスだ。



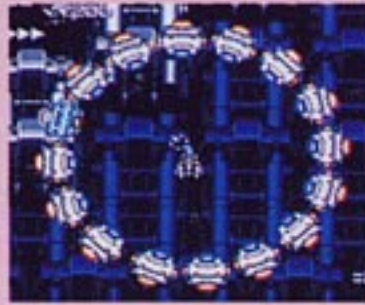
かなりのスピードで、突然急降下してきて、再び急上昇する。すばやい動きをするぞ。油断していると弾にやられるから気をつけろ。



ステージ3で、この怪物と遭遇する。巨大なアリじごくと言ってもいいだろう。地中から上半身を現し、3発打って地中に姿を消す。



砲塔は常にネオ・シーザーに向かって照準が定められている。地上から執拗に弾を発射してくる。戦車だからと甘く見てはいけない。



ネオ・シーザーをぐるりと取り囲み、回転しながら攻撃してくる。取り囲まれたネオ・シーザーは、このキャラに勝つまで脱出不可能。



斜め方向から、くるくると回転してネオ・シーザーに体当たりしてくる。武器は持っていないが、すばやい動きには、注意が必要だ。

ボスキャラ

このゲームには、全部で8つのステージが用意されている。ステージ7を除いた各ステージの最後に、ボスキャラが待っている。手ごわい奴らばかりだ。



ゲームの中で出てくるボスキャラを少しばかり紹介しておこう。見るからに強そうな奴らばかりだ。下の写真は、ステージ1

で現れるスターブレインMK-IIだ。こいつの攻略の仕方を少しだけ教えよう。まず、真ん中にネオ・シーザーをつけ、レーザー砲を倒す。次に、反射弾の間を抜けて攻撃すると、高速撃破することができる。

