

KM91002



PC Engine

SALAMANDER



# 沙羅曼蛇

サ ラ マ ン ダ

© KONAMI 1986, 1991

HuCARD



## コナミ株式会社

東京本社 〒101 東京都千代田区神田神保町3丁目25 TEL(03)3264-5678 (代)  
 大阪支店 〒561 大阪府豊中市庄内栄町4丁目23-18 TEL(06) 334-0335 (代)  
 札幌営業所 〒060 札幌市中央区北1条西5丁目2-9 TEL(011)232-3778 (代)  
 福岡営業所 〒810 福岡市中央区天神2丁目8-30 TEL(092)715-2367 (代)

本品の輸出、使用営業及び賃貸を禁じます。 / FOR SALE and USE IN JAPAN ONLY

MADE IN JAPAN



このたびは、コナミのHu CARD、“沙羅曼蛇”を  
お買い上げいただき、誠にありがとうございました。

ご使用の前に、取扱い方、使用上の注意等、この「取扱説明書」をよくお読みいただき  
正しい使用方法でご愛用ください。なお、この「取扱説明書」は大切に保管してください。

**1** 精密機器ですので、極端な温度・湿度条件下での  
使用や保管、および強いショックを避けてくださ  
い。また、カードを無理に折り曲げたりもしない  
でください。

**2** 端子部に触れたり、水にぬらす等して汚さないで  
ください。故障の原因となります。

**3** 端子部が、もし汚れたときは、やわらかいガーゼ、  
またはエチルアルコール（消毒用アルコール）を  
染み込ませたガーゼで軽くふいてください。

**4** テレビ画面からは、できるだけ離れて（2メー  
トル程度）プレイしてください。

**5** 長時間プレイする場合は、健康のため、1時間ごと  
に5～10分の小休止をとってください。

※リセット方法 ゲーム中にRUNボタンを押しながらSELECTボタンを押すと、ゲーム  
を最初からやりなおすことができます。



**HuCARD** は **HE** 専用のゲームカードです。

※品質には万全を期していますが、万一製品に当社の責任による不都合がありました場合、新しい製品とお取りかえいたします。それ以  
外の責任はご容赦ください。 ※このソフトを当社に無断で複製すること、及び賃借業に使用することを禁じます。



美しい輝きを放つ水の惑星ラティス、そこには昔から語り  
継がれている“炎の予言”があった。

「千光年の彼方より、炎の海に生まれ棲む巨大な龍が目覚  
めし時、狂気のフォースが迫り来て天地は闇にのみこまれ、  
やがて光は打ち砕ける。」

巨大な勢力で侵略を続けるバクテリアン星団・サラマンダ

軍の侵攻がここラティスに始まった。

サラマンダ軍の猛攻にラティス軍は反撃のすべもなく、自らも戦闘に挑んだラティスの  
王子ロードブリティッシュは満身創痍で脱出し、惑星グラディウスに救援を求めた。

その知らせを受けたグラディウスの勇者は、超時空戦闘機に乗り込み、強大な支配力を  
持つサラマンダの母星へと飛び立った。

## 遊び方

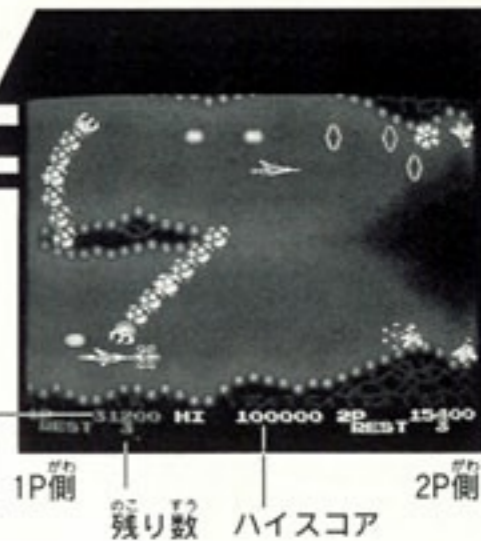
- 迫り来る敵を破壊し、ステージを進めていきます。
- 敵を破壊してパワーアップアイテムを奪い取れば、  
自動的にパワーアップできます。
- 別売りのマルチタップで2人同時プレイが可能。

1 PLAYER (SELECTボタンで選択)  
2 PLAYERS

- 難易度調整が可能。

BEGINNER (十字キーで選択)  
EXPERT

- 大迫力サウンドのステレオ出力対応。  
I 又は II ボタンを押しながら電源を入れると、  
モノラル設定からステレオ設定に切り替えられます。

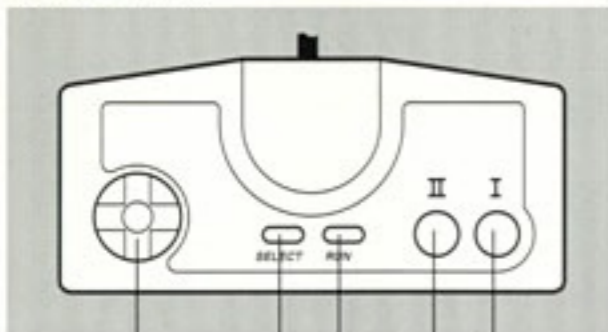




# コントローラの操作方法

そうきほうほう

## 各部の名称



+キー  
SELECTボタン  
IIボタン  
Iボタン  
RUNボタン

- +キー ... ● 自機の操作  
● 難易度設定きりかえ
- SELECTボタン  
... ● 1P、2Pきりかえ  
● プレイ中に押すと一つのボタンで、  
ショットとミサイルを同時発射
- RUNボタン ... ● ゲームスタート  
● ポーズボタン  
(ゲーム画面がストップ)
- IIボタン ... ● ショットボタン
- Iボタン ... ● ミサイルボタン  
(ミサイルパワーアップ時)

※ RUNボタン + SELECTボタン ... ● リセットボタン

# パワーアップの種類

しゅるい

	<p>スピードアップ <b>SPEED UP</b></p> <p>取るごとにスピードアップ 最高5段階まで変化</p>		<p>レーザー <b>LASER</b></p> <p>貫通力のある強力レーザー ビーム砲を発射</p>
	<p>ミサイル <b>MISSILE</b></p> <p>2方向へミサイルを同時発射 2段階にパワーアップ</p>		<p>リップルレーザー <b>RIPPLE LASER</b></p> <p>広範囲を攻撃できるリング 状のビーム砲を発射</p>
	<p>マルチプル <b>MULTIPLE</b></p> <p>プレイヤーの分身が同時攻撃 最高4体まで装層可能 (2Pプレイでは1P、2P 合わせて4体までです。)</p>		<p>フォースフィールド <b>FORCE FIELD</b></p> <p>敵の攻撃に耐えることが できるバリアーを装備</p>

※同時にいくつものパワーアップができますが、LASERとRIPPLE LASERは同時に装備できません。

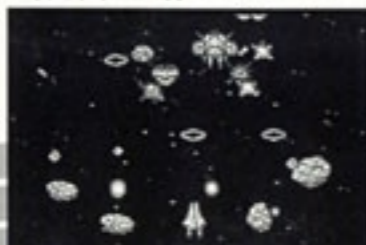
# ステージ紹介

増殖性細胞ステージ



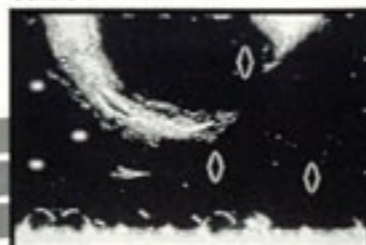
1 バイオニックジャーム  
BIONIC GERM

隕石空域ステージ



2 メテオライトスペース  
METEORITE SPACE

高密度エネルギーステージ



3 バーニングワイオス  
BURNING CHAOS

地底火山ステージ



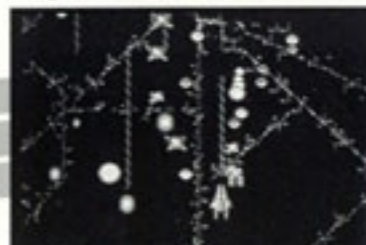
4 ボルケイノ  
VOLCANO

小惑星ステージ



5 アステロイドヘル  
ASTEROID HELL

要塞地帯ステージ



6 フォートレスゾーン  
FORTRESS ZONE



# キャラクターの紹介

しょうかい



1 PLAYER (ビックバイパー号)  
 グラディウス星防衛軍の勇者の乗り込む  
 ビックバイパー号。  
 かつて、ゼロス軍との壮絶な戦いを演じた最新鋭のスターシップである。

2 PLAYER (ロードブリティッシュ号)

惑星ラティスの王子自らの名前をつけた  
 時空戦闘機ロードブリティッシュ号。  
 ラティス軍の科学技術の粋を集めた  
 スーパーシップだ。



シャープ・クロッサー



フラッシャー



デスハンド



グレムリン

ベルベルム

ビッグ・コア



パーチャ



フェニックス



ゴーレム