

**OUT LIVE**  
**SUNSOFT®**

夢・創造・サンソフト

**サン電子株式会社**

愛知県江南市古知野町朝日250番地

☎(0587)55-3500 〒483

PC  
Engine

**SUNSOFT®**

**HE**  
SYSTEM

**HuCARD**

**OUT LIVE**



## ●ごあいさつ

このたびは、SUNSOFTのHuCARD、「アウトライブ」をお買い上げいただき、誠にありがとうございました。

ご使用前に、取り扱い方、使用上の注意等、この「取扱説明書」をよくお読みいただき、正しい使用方法でご愛用ください。なお、この「取扱説明書」は大切に保管してください。

### 使用上の注意

- 1 精密機器ですので、極端な温度・湿度条件下での使用や保管、および強いショックを避けてください。また、カードを無理に折り曲げたりもしないでください。
- 2 端子部に触れたり、水にぬらす等して汚さないでください。故障の原因となります。
- 3 シンナー、ベンジン等の揮発油でふかないでください。
- 4 テレビ画面からは、できるだけ離れて(2メートル程度)プレイしてください。
- 5 長時間プレイする場合は、健康のため、1時間ごとに5~10分の小休止をとってください。



### ※リセット方法

ゲーム中にRUNボタンを押しながらSELECTボタンを押すと、ゲームを最初からやりなおすことができます。

**HuCARD**は **HE SYSTEM** 専用のゲームカードです。

※品質には万全を期していますが、万一製品に当社の責任による不都合がありました場合、新しい製品とお取りかえいたします。それ以外の責任はご容赦ください。※このソフトを当社に無断で複製すること、及び賃借業に使用することを禁じます。

## ●物語

格納庫に立ち、俺は愛機を見上げていた。これからはしばらくの間、命を預けることになるFWを。FW、ファイティングワーカーと呼ばれる、巨大なロボットだ。

こいつがどうゆう理屈で動くかは俺は知らない。しかし、これから向かうラフラ星はFWが開発された遺跡惑星だ。

FWとのつきあいは長い、ラフラに降りるのは初めてだった。

「そろそろ着陸します」整備員が声をかける。

「オッケー」返事を返し、格納庫を出るため階段を降りる。

ふと、もう一度FWの顔を見上げてみた。ブラウティス型。現在帝国で最強の兵器だという。

俺はその時は、これから始まる長い戦いを全く予想していなかった。

### アウトライブ

キミは帝国軍偵察局のパイロットだ。

FWを操り、くもの巣のように迷路のはりめぐされているラフラ星で悪の陰謀を暴くため戦うのだ。

そして、もう一つの任務、ブラウティクスを手に入れるのだ~

幸運を折っている。





## ●FWの操縦

### 名前の登録

初めてFWに乗るときは、他人に動かされないように起動コードを登録する。暗証番号のようなもので、FWの名前でもある。

君の相棒にすてきな名前をつけてやってほしい。登録はカーソルで文字を選び、Iボタンで決定IIボタンで取り消した。一度決めてしまうと、もう替えることはできない。

### コンティニュー

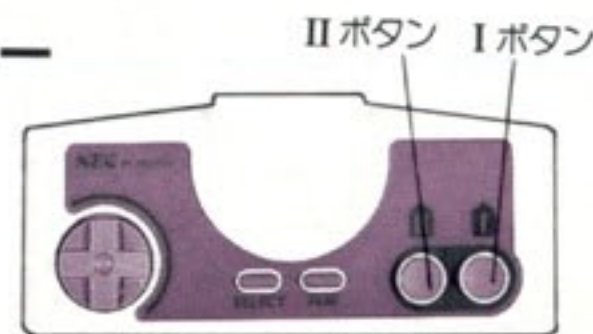
任務を長時間中断するときは、町に戻ると、パスワードが見れるのでこれを記録しておくこと。記録を間違えると、二度と君のFWは動かなくなってしまふから、注意するように。

任務を再開するときは、スタート画面でコンティニューを選び、まず、君のFWの起動コードを入れる。次にパスワードを入力すればOKだ。再びラフラの探索に戻れる。

### FWの移動

通路ではFWは方向キーを使い移動します。上を押すとFWは前進します。左右でその方向を向きます。下を押すと後退します。

### 方向キー



スタート時にRUNボタンを押すとブラウザという名前になります。



## ●コマンド#1 移動時

### 移動時のコマンド

FWの移動中にIボタンを押すと、移動時のコマンドが入力できます。コマンドは以下のとおりです。

出るとき、そしてデュエリング場に行くときはここを通っていく。

### ITEM

持っているアイテムをスクリーンに表示します。この時使用したいアイテムがあればカーソルで選びIボタンで使用します。

### STATUS

スクリーンにあなたのFWの状態を映します。カーソルをあわせIボタンを押すと、現在のFWの持っているアイテム、オプションの残弾数、ガンの種類、アーマーの種類などを表示します。

### DIRECTION

現在FWが向いている方向を正面に表示します。迷路内で方向を確認したいときに使用してください。



コードネーム	キャリー	アイテム
シールドエネルギー	518	オプション
マックス	1000	ガン
アタックレベル	1	アーマー
EXP	16	
ディフェンスレベル	1	
EXP	12	
クレジット	1000	
ターゲットポイント	6	

### STATUSの見かた

- コードネーム : あなたのFWの起動コードです。
- シールドエネルギー : あなたのFWの今のSEです。
- マックス : 現在のSEの最大値です。
- アタックレベル : FWの現在のアタックレベルです。
- EXP : アタックレベルの経験値です。
- ディフェンスレベル : FWの現在のディフェンスレベルです。
- EXP : ディフェンスレベルの経験値です。
- クレジット : あなたの現在の持ち金を示します。
- ターゲットポイント : 現在のターゲットポイントです。

カーソルで選べIボタンでくわしい情報が見られます。



## せんとうじ 戦闘時のコマンド

敵と出会うと戦闘状態に入り、正面スクリーンにコマンドが表示されます。

カーソルで選び、Iボタンで決定、IIボタンで取り消しです。

## GUN



前に使用したガンが出来ます。

FWの武器である、ガンで相手を攻撃します。ガンは最大四種類持つことができます。まず、このコマンドを選び、次に方向キーの上下でガンを選択しIボタンで相手への攻撃に入ります。ガンの弾数に、限りはありません。

## OPTION



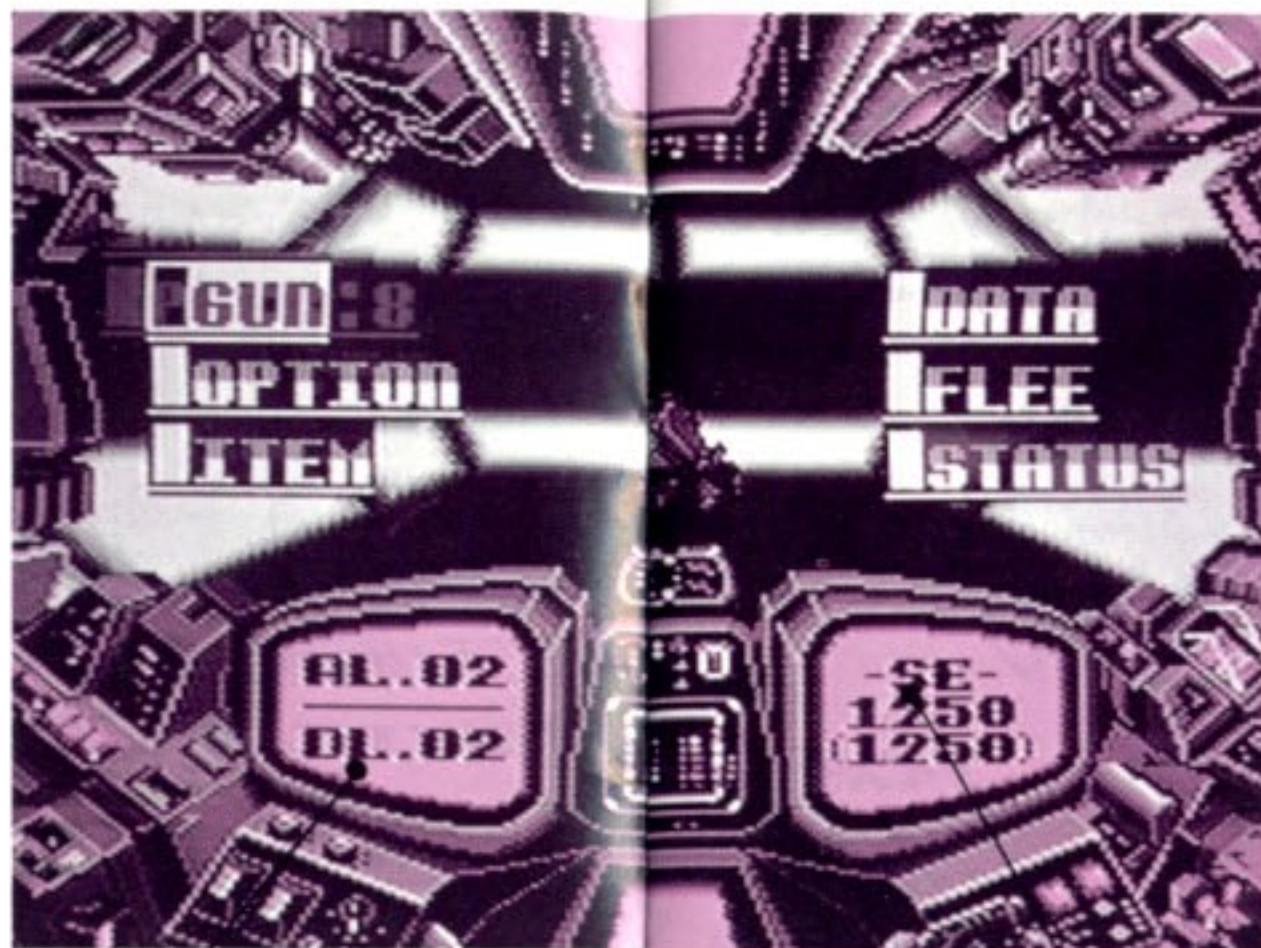
前に使用したオプションが出来ます。

FWの補助兵器を相手に使用します。これも四種類持つことができ、選択のしかたはガンと同じです。

## ITEM



FWの持つアイテムを使用します。スクリーンに手持ちのアイテムが紹介されますから、カーソルで選びIボタンで決定です。取り消す場合はIIボタンを使用してください。



## AL/DL

あなたのFWの現在のアタックレベル(AL)・ディフェンスレベル(DL)です。戦闘をかさねることにより、上がっています。

## SE

FWの現在のSEです。(カッコ内は最大値)これが0になったらFWは破壊されます。SEが300を切ると画面が赤くなり、危険を知らせます。SEには常に注意して下さい。

## STATUSの見かた

コードネーム : あなたのFWの起動コードです。  
シールドエネルギー : あなたのFWの今のSEです。  
マックス : 現在のSEの最大数です。  
アタックレベル : FWの現在のアタックレベルです。  
EXP : アタックレベルの経験値です。

ディフェンスレベル : FWの現在のディフェンスレベルです。  
EXP : ディフェンスレベルの経験値です。  
クレジット : あなたの現在の持ち金を示します。  
ターゲットポイント : 現在のターゲットポイントです。

## DATE



相手のFWのデータが出ます。敵の名前、敵にかけられている賞金、敵を倒したときに得られるアタックEXPが表示されます。

デュエリング時は、相手のFWの名前、パイロットの名前が表示されます。

## FLEE



戦闘中に敵から逃げるときに使用します。失敗すると攻撃を受けますが、成功すれば戦闘を回避できます。

## STATUS

コードネーム	マックス	クレジット
シールドエネルギー	1000	1000
マックス	1000	1000
アタックレベル	1	1
EXP	24	40
ディフェンスレベル	1	40
EXP	40	40
クレジット	600	600
ターゲットポイント	9	9

スクリーンにあなたのFWの状態を映します。

カーソルをあわせIボタンを押すと、現在のFWの持っているアイテム、オプションの残弾数、ガンの種類、アーマーの種類などを表示します。



# 成長・GUNの特性について

## FWの成長について

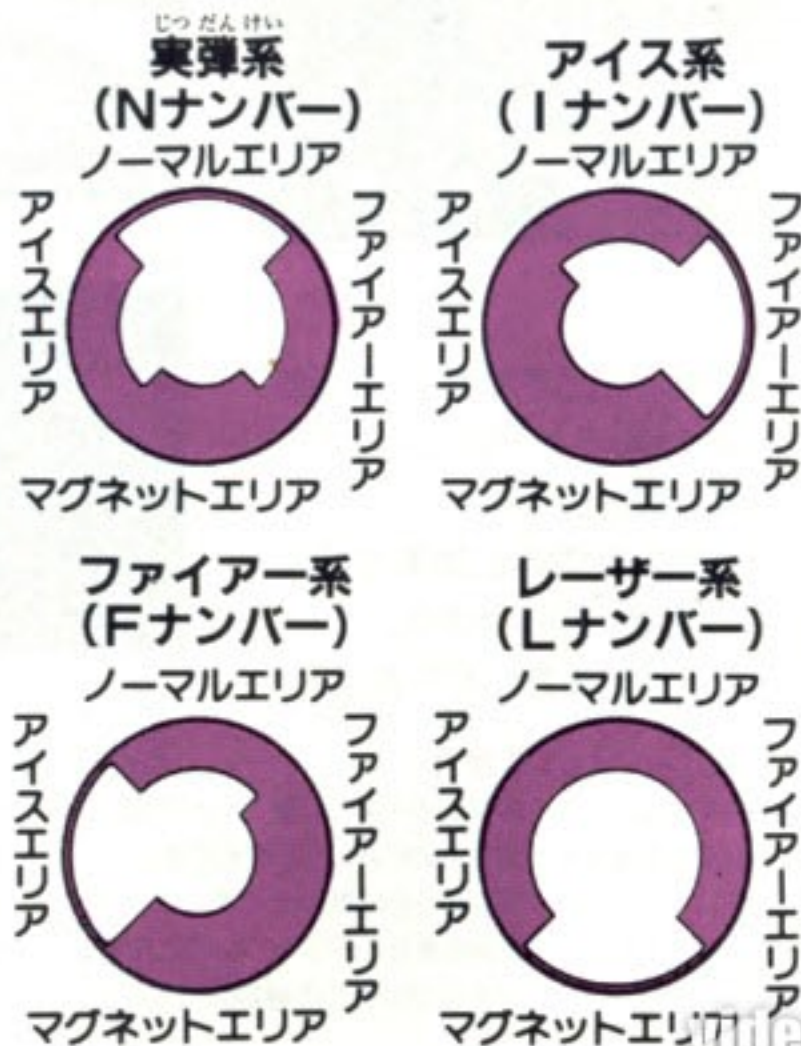
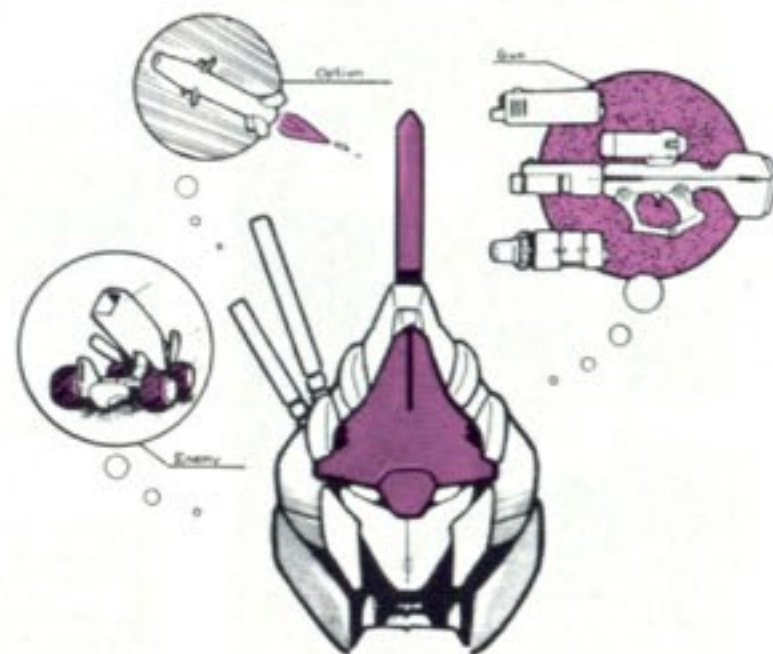
FWは戦闘中に戦い方を覚えて行きます。例えば相手からたくさん撃たれば、次第によけ方を覚えますし、逆に撃たれず相手を倒し続ければ相手の弱い部分を狙い、致命打を与えることができるようになります。その秘密はコンピューターラーニングにあります。戦いの度にFWのコンピューターがそれを覚えていくわけです。これはそれぞれ、アタックレベル(AL)は、ディフェンスレベル(DL)に別れます。アタックレベル(AL)は、敵を倒すことによってえられます。これは戦闘中にDATAを見ることによってわかります。ディフェンスレベル(DL)は敵に何回攻撃されたかで決まります。だから、苦しい戦いほどFWのためになるというわけです。これらが上がればFWのコンピューターにも余力が出てくるのでエネルギーをシールドエネルギー(SE)に回すことができるようになり、SEの上限が増えて行きます。

## シールドエネルギー(SE)

FWの体にはうすいバリアーのような物が張ってあります。これがシールドです。これがある間は敵の攻撃に耐えますが、なくなるとFWは破壊されてしまいます。

## ガンの特性について

FWの銃は四種類の特性があります。実弾 アイ ス ビーム(熱) レーザー の四種類です。これらはそれぞれ通路の特性に応じて威力が変わります。



# ターゲットポイント・SEが0になってしまった

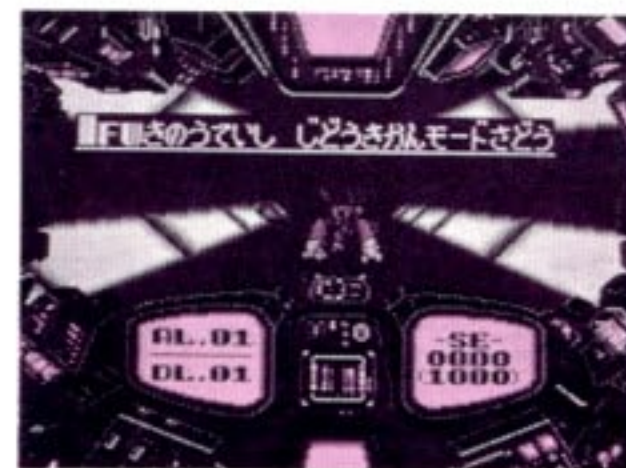
## ターゲットポイントについて

ラフラの地下にいるFWには、帝国軍から賞金がかかっています。ターゲットポイントです。敵を倒すと、ターゲットポイントが入ります。町に戻ったときにクレジットに換算されます。



## 緊急脱出システムについて

ダメージを受け、SEがゼロになってしまった場合、緊急脱出システムが働きます。





## ● 装備について

### オプション

FWの付属兵器オプションはガンの上に取付け、相手に向け発射します。オプションは四種類まで持つことができます。一度購入してしまえばオプションチャージで補給されます。オプションの弾は各八発ずつです。オプションの種類は以下のとおりです。

**アシッドボム** / 強い酸によって相手の装甲をもろくする。相手のACマイナスします。

**チャフ** / レーダー波を吸収する金属片を散布し、相手のALをマイナスします。

**マグネットワイヤ** / 磁気を帯びたワイヤーによって、相手を動けないようにします。効果のある間は相手は何もできません。

**ネットボム** / 相手に特殊なネットをかけ、動きを鈍くします。相手のDLが下がります。

**バキュームプレス** / ほとんどの敵を二分の一の率で消去します。

**アンチファイヤー** / ファイヤーエリアを一時的にノーマルに戻します。その戦闘が終わるまで有効。

**アンチアイス** / アイスエリアを一時的にノーマルに戻します。その戦闘が終わるまで有効。

**アンチマグネット** / マグネットエリアを一時的にノーマルに戻します。その戦闘が終わるまで有効。

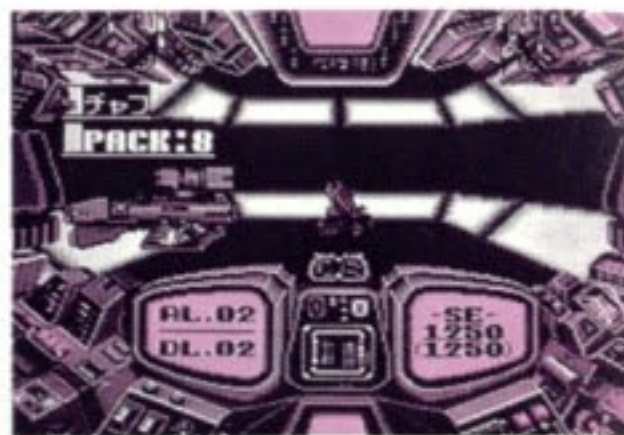
**ホークミサイル** / FW用の普通のミサイル。相手にダメージを与えます。

**ハウンドミサイル** / ホークミサイルの強化型。ホークより多くダメージを与えます。

**サタームミサイル** / 多弾頭型のミサイル。相手にかなりのダメージを与えます。

**マープミサイル** / 強化多弾頭ミサイル。必殺のミサイルです。命中すれば大抵のFWは破壊されます。

これらはほとんどの敵に有効ですが、アンチエリアタイプは、違うエリアで使用しても効果はありません。



前に使用したオプションが出ます。



バックワーカーに合わせ



### アイテム

アイテムは各シティのショップで購入します。オプションと違い一度使うとなくなってしまう。アイテムの種類は以下のとおりです。

**バックワン** / 使用するとFWとSEを一定量回復することができます。

**ダブルバック** / バックワンと同じものだが回復する量は多い。メガバック / FWのSEを完全に回復させるバック。

**リペアユニット** / FWの破損を治すユニット。敵からアシッドダメージを受けたときに使用する。

**ニトロチャージ** / FWに使用するとFWの攻撃回数(ターン)二回に増えます。戦闘中のみ使用可能。

**バックワーカー** / 迷宮のどこからでも、出発した町まで自動的に帰還することができます。戦闘中不可。

**エスクイット** / 敵を混乱させ、100パーセント戦闘から脱出できる。戦闘中のみ使用可能。



# ●ラフラ (この世界)・デュエリングについて

## ラフラについて

ラフラは遺跡の惑星である。遺跡を掘り出ために、無数のトンネルが掘られ、その途中に町があるという形になっている。

参考の各シティの位置を大まかに現しておこう。

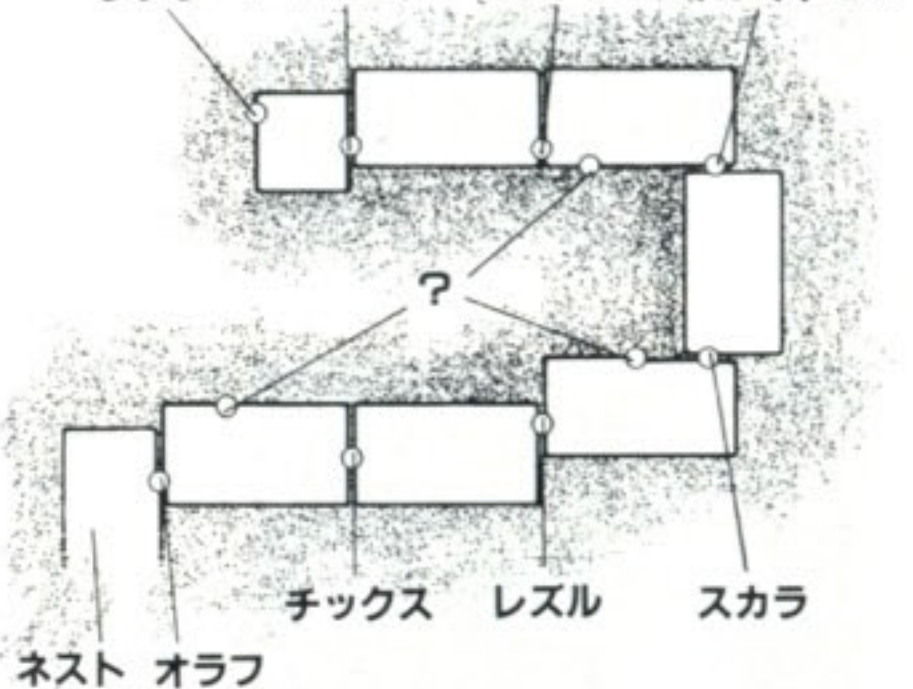
## デュエリング

各シティにデュエリストというFWで試合を行なう者たちがいる。そこで戦うのがデュエリングだ。それに勝利しないと、次のシティにはいる権利は得られないのだ。

また、デュエリストは気まぐれなので、試合ができるかどうかは会って見なければわからない。会うことができても戦えないかもしれない。

デュエリングは試合なのでルールが決まっている。オプションはミサイル以外は使用できないし、負けても死亡することは普通はない。負けるとコンピューターが判断すると試合が終了する。勝利すれば賞金が入り、次のデュエリストと対戦できる。試合なのでコンピューターレーティングは増えない。負けてもダメージはない。腕をあげてから、また挑戦だ。

ラフラ トリントン グリーン ホワイトヒル



「○印は、各地下通路への入口を示す」



# ●シティ

## シティ

ラフラには八ヶ所のシティがあるが、総て同じ設備がある。

### メカハンガー



FWを整備するところ。シティにはいるとまずここに行く。FWのSEの補給、オプションの補給、両方補給を頼むことができる。シティから外に出るとき、そしてデュエリング場に行くときは「J」を通じていく。

### ガンショップ



FWの兵器である。ガンを扱う店だ。ガンは四丁までしか持てないので、下取りもしてくれる。

### アーマーショップ



FWの鎧、装甲や、盾を売る。アーマーは下取りはしてもらえない。

### アイテムショップ

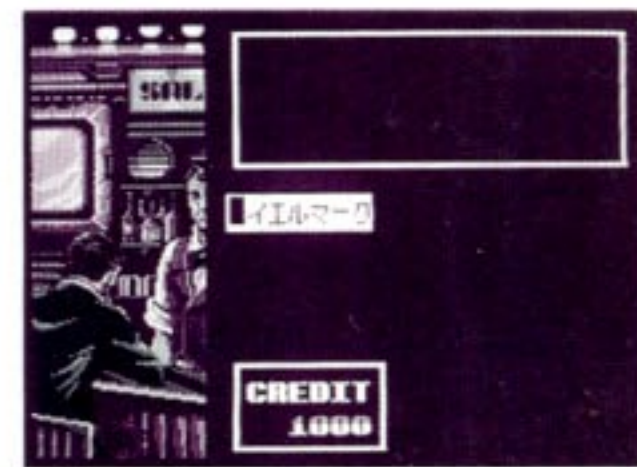


ラフラで一番大手の店だろう。アイテムとオプションの販売と買取をしてくれる。

### サロン



ラフラでの情報源だ。デュエリストに限らずいろんな人間が入り込んでいる。名前が表示されている人物とは会うことができる。



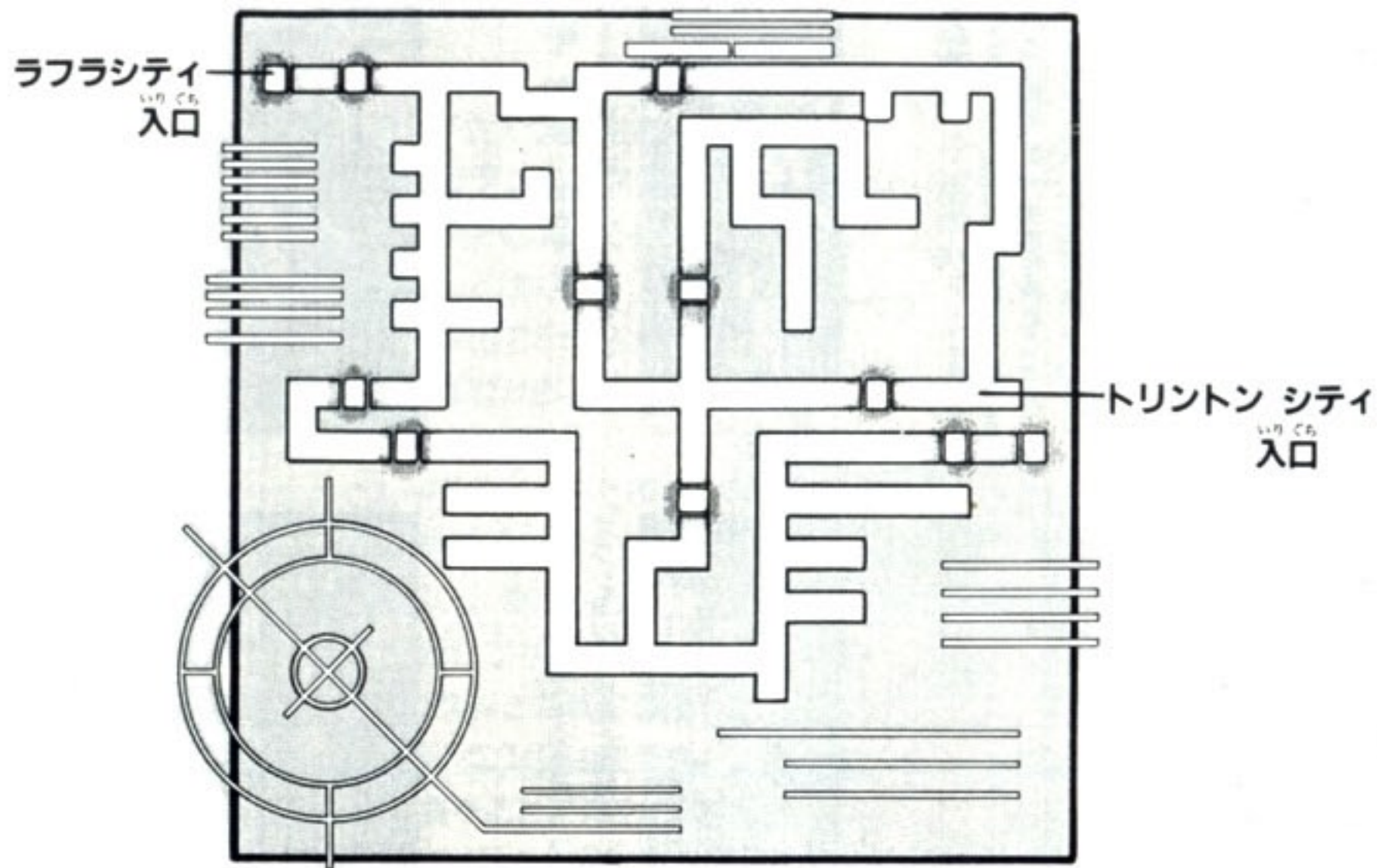


## ●マッピング

### 地下通路について

ラフラの遺跡を掘り出すために掘った通路です。あなたはここでEFWと戦うことになります。

通路には低温のアイスフィールド、高温のファイヤーフィールド、磁気をおびているマグネットフィールドがあります。

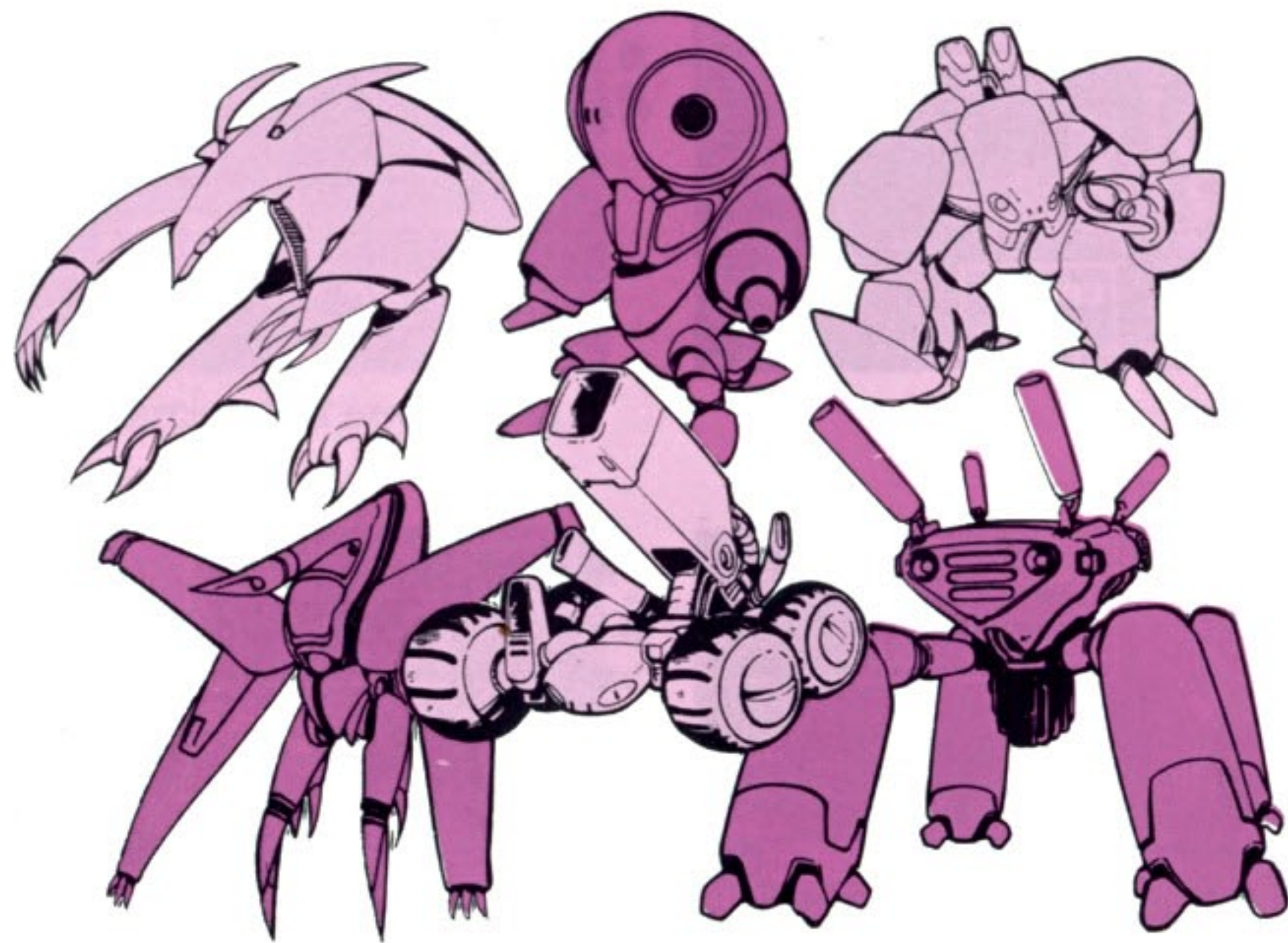


「ラフラシティからトリントンシティまでのマップをのせておこう。他のシティ間の通路は、ほとんどの場合、この2倍の広さがある。注意しよう」

## ●EFW

### EFW

以前の戦争の時に、異星人がこの星に投入した無人兵器。それがEFWだ。





# ●ゲーム進行

## まずサロンに行け!



指令書を受け取り、ラフラについて君はまずサロンに行くべきだ。サロンはこの星の重要な情報源。ここである人物の話聞き、何をすべきか調べるのだ。

## ショップで買物。



情報がまとまったら、ショップでFWの装備をととのえよう。ガンも大切だが、オプションやアイテム、とくにバックワンや道に迷ったときのためのバックワーカーは必需品だぞ。

## 出撃せよ!



シティの名前が出ていればそちらに行ける。

## 最後にヒントを



買い物はよく考えて

店で買い物を終われば準備OKだ。FWに乗り込み、起動コードを登録し、EFWとの戦いに出撃だ。

メカハンガーのメッセージはデュエリングから帰ってきたときは違うのだ。一度しかでないものもあるので、みのがさないように!



PCエンジン用ソフト  
本格伝奇RPG!

弁慶

近日登場



鬼若よ!  
呪殺界に眠る  
弁慶の魂を呼び戻すのじや  
そして己の  
出世の巻かきだす!!

鬼若  
10/  
83  
6

死海霊(しかい) 丹 あらわれた  
海魔賊(かいまぞく) 丹 あらわれた

