

アイレム株式会社

〒550 大阪市西区西本町1-11-9岡本興産ビル 06(535)4888

- ゲームに関するお問い合わせは
06(534)1060までお願いします。

HE
system
PC Engine



さいご

最後の忍道

NINJA SPIRIT

TM



videogameden

Vol.4



©1990 IREM CORP.

4M HuCARD

このたびは、**アイレム**のHuCARD、**「最後の忍道」**を
お買い上げいただき、誠にありがとうございました。

ご使用の前に、取扱い方、使用上の注意等、この「取扱説明書」をよくお読み
いただき、正しい使用法でご愛用ください。なお、この「取扱説明書」は大切に
保管してください。

- 1** 精密機器ですので、極端な温度・湿度条件下での使用や
保管、および強いショックを避けてください。また、カ
ードを無理に折り曲げたりしないでください。
- 2** 端子部に触れたり、水にぬらす等して汚さないでくだ
さい。故障の原因となります。
- 3** 端子部が、もし汚れたときは、やわらかいガーゼ、また
はエチルアルコール（消毒用アルコール）を染み込ませ
たガーゼで軽くふいてください。
- 4** テレビ画面からは、できるだけ離れて（2メートル程度）
プレイしてください。
- 5** 長時間プレイする場合は、健康のため、1時間ごとに5
～10分の小休止をとってください。



※リセット方式

ゲーム中にRUNボタンを押しながらSELECTボタンを押すと、ゲームを最初からやりなおすことができます。

HuCARDは**HE**専用^{せんよう}のゲームカードです。

※品質には万全を期していますが、万一製品に当社の責任による不都合がありました場合、新しい製品とお取りかえいたします。
それ以外の責任はご容赦ください。※このソフトを当社に無断で複製すること、及び賃貸業に使用することを禁じます。

さいごにんどう 最後の忍道™

CONTENTS

最後の忍に命められた道は……	2
モード設定について	3
最後の忍法	
○操作方法	4
○アイテムを見逃がすな！	5
○四つの武器とパワーアップ	6
○最後の秘伝—テクニク—	8
忍の道—ステージ紹介—	10
闇を駆ける忍の者たち	12



最後の忍に命められた道は…

世は幕末。

忍である“月影”の脳裡には、一つの記憶がまとわりついていた。

それがいつのことであるか、どこでのことなのか知る術もない。

ただ、何故か狼の姿をした彼の目前で我が父が殺されるという光景なのだ。

そして忍の手により育てられ16年たった今、その秘密がいよいよ明された。

——月影の父を殺害したのもまた、忍である怒りと悲しみの中、

忍への復讐と我が身の出生の謎を知るため

月影もまた父親と同じく、

拔忍への道を選んだ…。



モード設定について

タイトル画面でランボタンを押すとモードセレクトの画面が現れる。レバー操作でカーソル(手裏剣)が動くぞ。

MODO SELECT

◆ GAME START

1 PLAYER

PC-ENGINE MODE

SOUND TEST

★ ゲームスタート

モード設定がおわったら、ここにカーソルをあわせ、

①ボタンを押そう。

★ 1 PLAYER(1人プレイ)と2 PLAYER

(2人交互プレイ)が選べるぞ(①ボタンでセレクト)。

★ 選べる難易度(①ボタンでセレクト)。

○ PC ENGINE MODE

PCエンジン用に新しく設定されたモード。

“命”が5つ与えられる。

○ ARCADE MODE

アーケード版そのままの究極のモード!!

命は1つだけだ!

★ サウンドテストモード

①ボタンを押すと画面が切り変わり、好きなBGMを楽しめるぞ。

最後の忍法

操作方法



+レバー

◀▶…左右に移動

⬇…しゃがむ

※攻撃時はレバーを入れた方向に攻撃できる。

セレクトボタン

武器を選ぶ時に使用。

ランボタン

ゲームスタート時と、
ゲームを一時中断する時に使用。

Ⅰボタン…ジャンプ

Ⅱボタン…攻撃

“命”について

PCエンジンモードでは、最初に命が5つ与えられる。

5回までは敵の攻撃に耐えられるということだが、

中には一発でアウトになってしまう敵もいるので

油断は禁物だ!!

☆黄色忍者はアイテムを持っているぞ!



霊光宝珠

使用中の武器を
パワーアップさせる。
絶対に見逃がせない
アイテムだ。



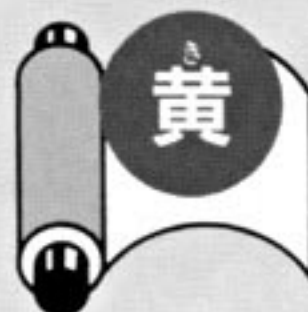
破壊の術

画面中の敵を消滅
させる。ピンチの時に
役立つぞ。



分身の術

分身が現れ、
攻撃力が増す。
2体まで増やすことが
できる。



火輪の術

プレイヤーのまわりに
火の輪を作る。
触れた敵にダメージを
与えるぞ。

アイテムを見逃がすな!!

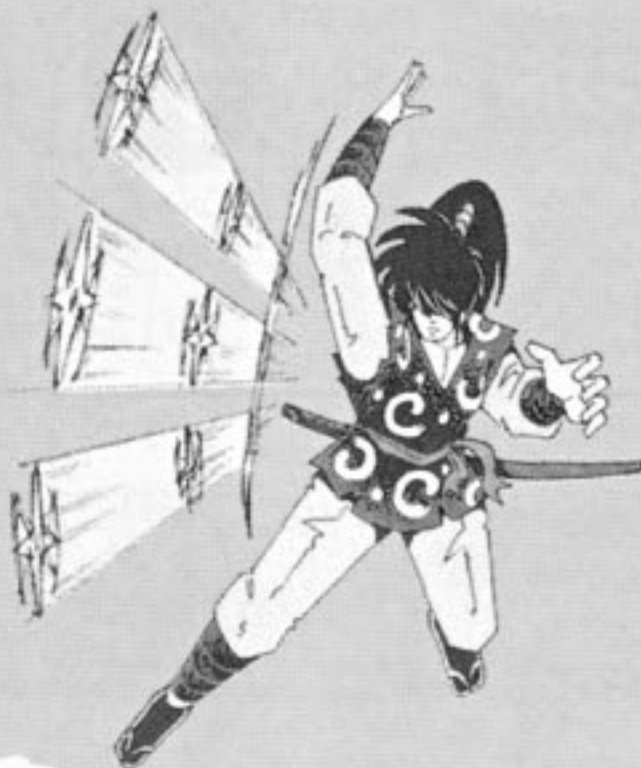
刀 妖刀霧正

4方向を攻撃する。
敵の手裏剣や爆弾などを
防ぐことができる。

ゲーム中にセレクトボタンを押すと
使用する武器が変わるぞ!!

パワーアップ

攻撃範囲が拡大!



手裏剣 渦葉

16方向を攻撃。
連射可能だ。

パワーアップ

3本同時攻撃に!



爆弾 雷竹

8方向を攻撃する。
破壊力が強い。

パワーアップ

連射可能に!

鎖がま 昇龍鎖

8方向攻撃。射程距離が
長く、敵の手裏剣や爆弾などを
防ぐ。

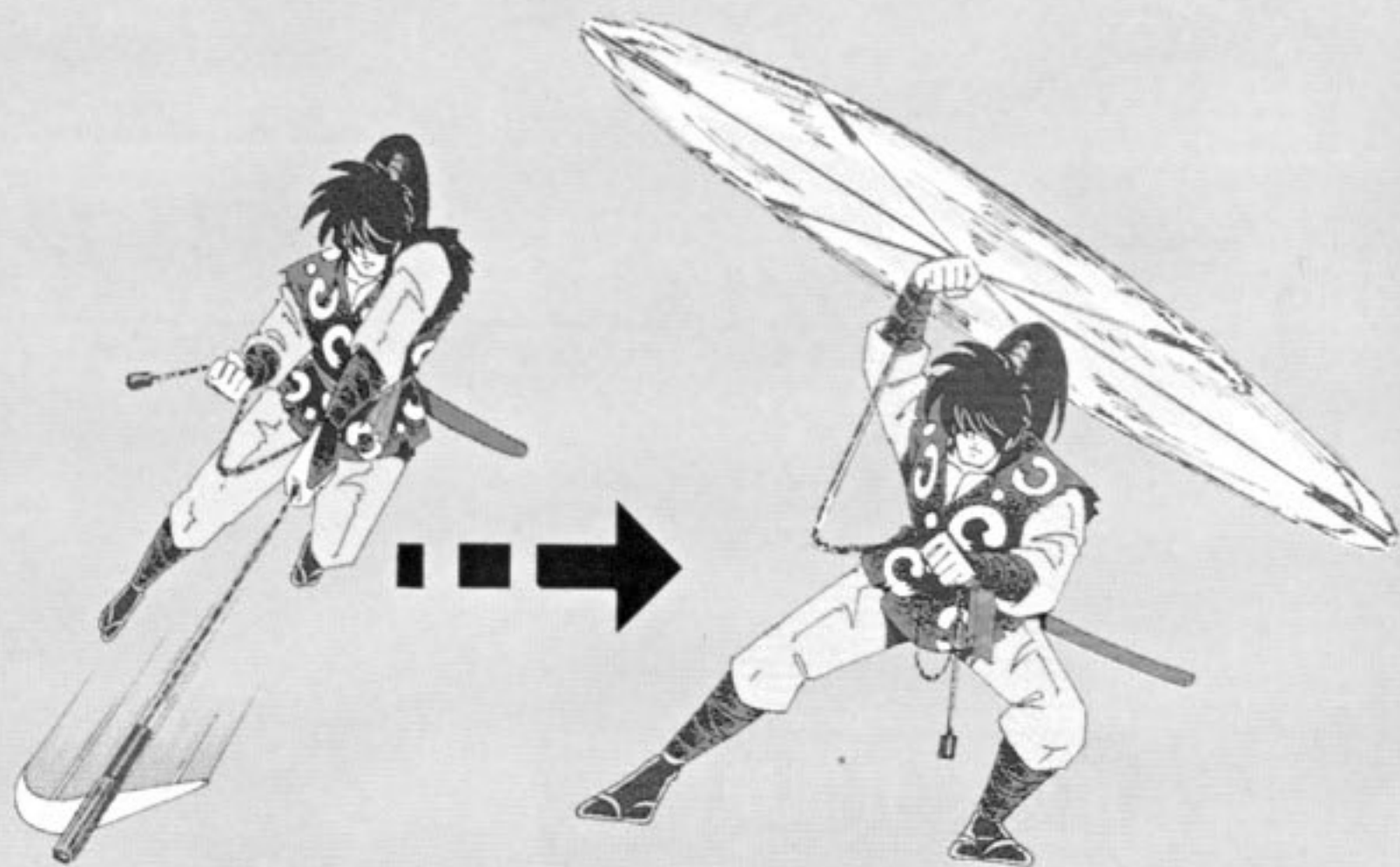
パワーアップ

回転攻撃が可能に!



最後の秘伝—テクニク—

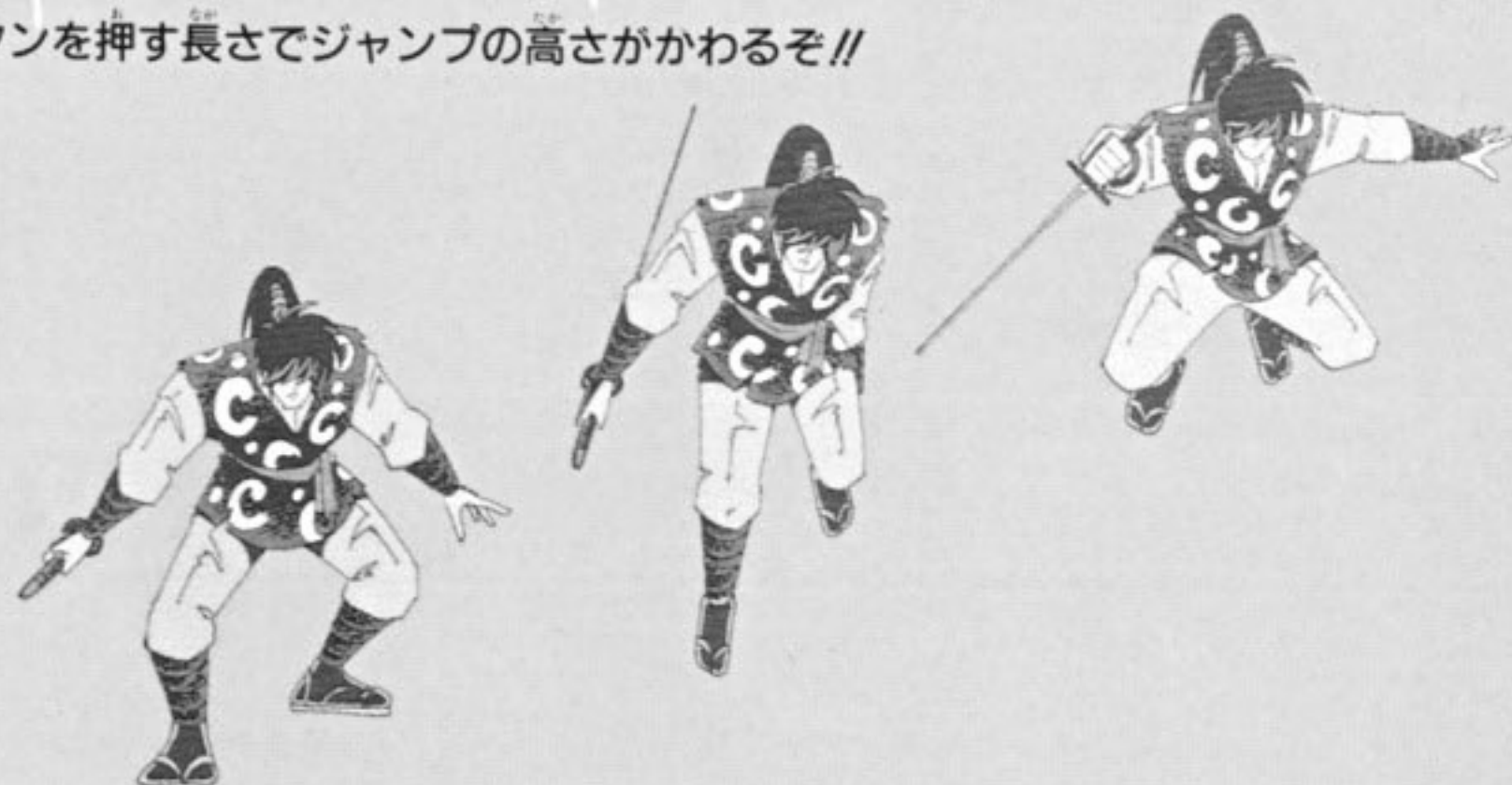
1 パワーアップした鎖がまはレバー操作で回転するぞ!!



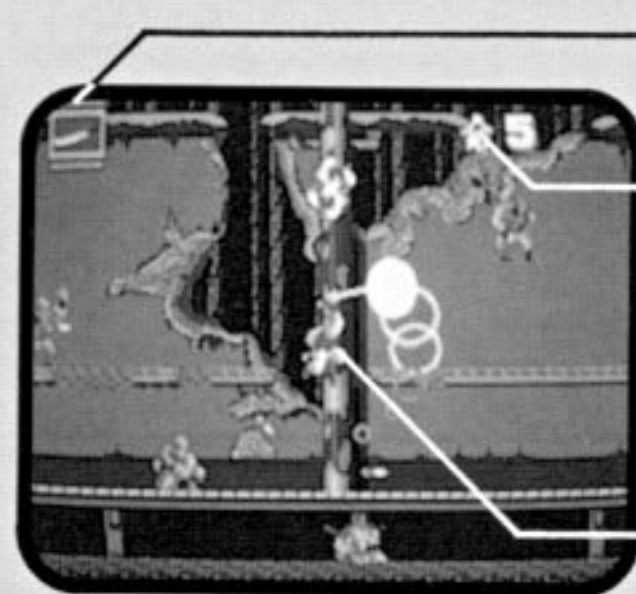
2 セレクトボタンで有利な武器を選べ!

3 敵の手裏剣、爆弾、銃弾は刀や鎖がまで防げ!

4 ボタンを押す長さでジャンプの高さがかわるぞ!!



☆ 画面表示



使用中の武器

命

パワーアップした武器は
赤バックで表示される

プレイヤー “月影”

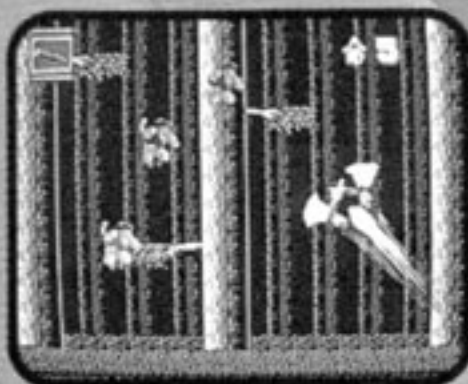


第一章 阿修羅

忍への復讐を誓った月影は、生まれ育った荒寺を抜け出す。月影の行く手をはばむ忍たち。そして寺の守護神、阿修羅王像が立ちはたかる。

第二章 双斧鬼

森を抜け、谷を渡る。赤草の爆弾攻撃をよけ、鬼火輪の追跡をふり切る。2本の斧をふりかざし飛び回る双斧鬼を倒せ。

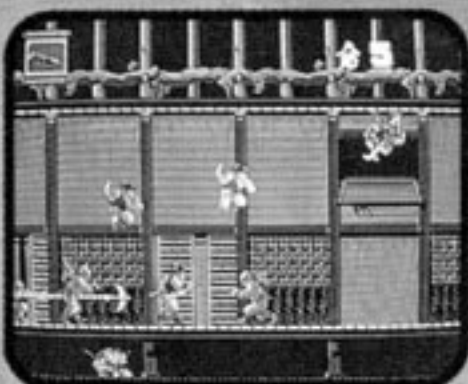


第三章 魔界半蔵

月を背に繰り広げられる死闘。忍鉄砲隊の出現。そして枯木の影からあらわれたのは落武者の霊たち。魔界半蔵の強力な太刀をどうかわすのか？

第四章 魔窟屋敷

鎖草の投げる鎖がまをかわし、地下へ潜入。からくり仕掛けの天井が落ちて月影を押しつぶす。2つの呪縛石は一体何者に動かされているのか。

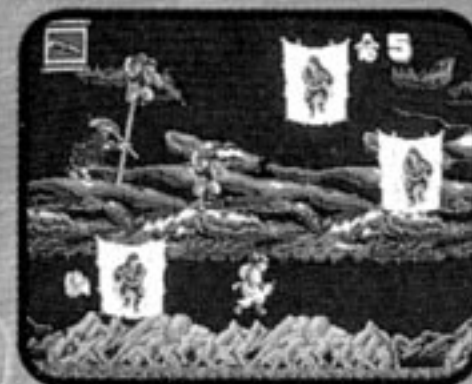


第五章 風魔九人衆

敵の攻撃をかいくぐり、断崖絶壁を一気に駆けのぼる。頂上に達した時、風のうしろにしのびよる気配。巨大な嵐に乗り現れる風魔九人衆。

第六章 雷雲

墨を流した様な空にとどろく雷鳴。大群で押しよせる敵。落武者の霊たちが集団で襲う。



第七章 血戦

ここはいったい何処なのか？何かに近づく気配を感じる。異臭がたちこめる謎の洞窟の中、月影は最後の決戦へとつき進む。

コンティニューの仕方

ゲームオーバーになると、コンティニューセレクトの画面が現れます。+レバーでコンティニューをえらび、①ボタンを押して下さい。



◁黒草



◁忍犬
「白い雨」

落武者霊▽



◁双斧鬼

魔界半蔵▷



◁風魔一刀流一門



▽土草



◁幽幻坊

