



だようりよう ぞくぞくとうじようシーデー ロム  
**大容量のおもしろさ! 続々登場 CD-ROMソフト!**

**これが540メガバイトのハイパーワールドだ!!**

だいじかい  
**ビックリマン大事界**  
 秘情報入りのリンクマップ全キャラクターのタテマツリ図鑑も収録!  
 受身しヘッドロコで変貌を遂げたぞ。  
 あのビックリマンのキャラが動く/しゃべる/図鑑の他に、アニメーションやワールド完全マップもあるよ!!

てんがい まきう  
**天外魔境**  
 話題SRPGのチャンチャーRPG!  
 大容量ソフトの面白さの爆発!!  
 剣 ワキザシ 術 玉火  
 アニメするバトルモードやCDサウンドの会話モードが超リアル/音楽は、なんとあの坂本龍一さんなのだ!!

ロム ロム

**これがニューマシンCD-ROM<sup>2</sup>システムだ!**  
 PCエンジン本体とキレイに合体。従来のソフトが2000本分入るCD-ROMゲームソフトがバッチリ楽しめる。映像、音ともにTVゲームの常識を打ち破った驚異のシステムだ!



本社 〒062 札幌市豊平区平岸3条5丁目1番18号 ハドソンビル TEL 011-841-4622  
 東京支社 〒162 東京都新宿区市谷田町3丁目1番1号 ハドソンビル TEL 03-260-4622  
 大阪支店 〒542 大阪市南区豊谷仲之町57番地 大阪料理会館ビル5階 TEL 06-251-4622  
 営業所 札幌・東北・名古屋・福岡



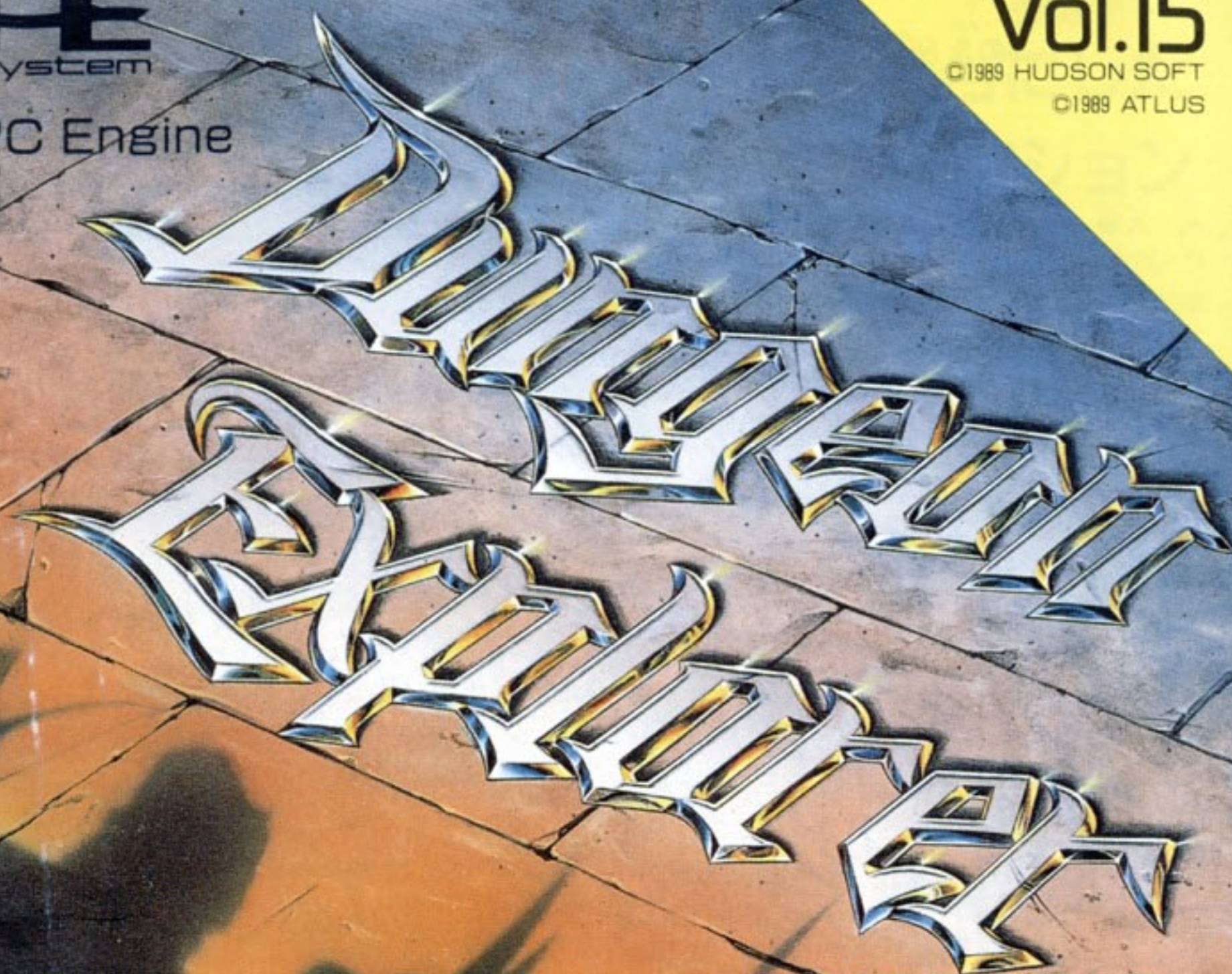
HuCARDはハドソンの商標です

Videogameden

HE system  
 PC Engine

Vol.15

©1989 HUDSON SOFT  
 ©1989 ATLUS



ダンジョン エクスプローラー



HuCARD

このたびは、ハドソンのHuCARD、「ダンジョン・エクスプローラー」  
お買い上げいただき、誠にありがとうございました。

ご使用の前に、取り扱い方、使用上の注意等、この「取扱説明書」  
をよくお読みいただき、正しい使用方法で愛用ください。なお、この  
「取扱説明書」は大切に保管してください。

- 1 精密機器ですので、極端な温度・湿度条件下  
での使用や保管、および強いショックを避け  
てください。また、カードを無理に折り曲げ  
たりもしないでください。
- 2 端子部に触れたり、水にぬらす等して汚さな  
いでください。故障の原因となります。
- 3 シンナー、ペンジン等の揮発油でふかないで  
ください。
- 4 テレビ画面からは、できるだけ離れて（2メ  
ートル程度）プレイしてください。
- 5 長時間プレイする場合は、健康のため、1時間  
ごとに5～10分の小休止をとってください。

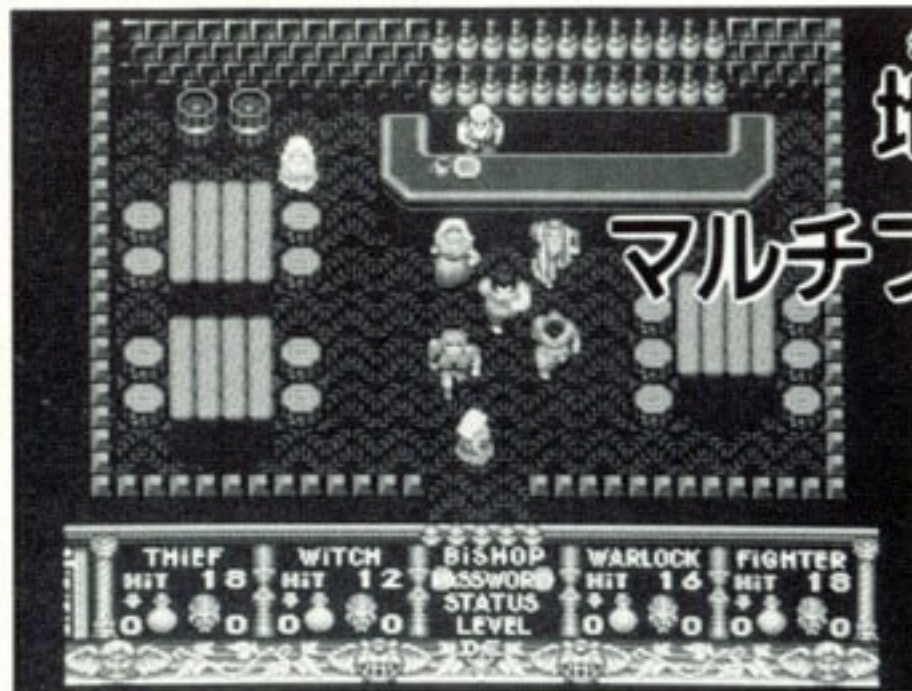


※リセット方法

ゲーム中にRUNボタンを押しながらSELECTボタンを押すと、ゲーム  
を最初からやりなおすことができます。

**HuCARD**はH-E専用のゲームカードです。

※品質には万全を期していますが、万一製品に当社の責任による不都合がありました場合、新しい製品とお取りかえいたし  
ます。それ以外の責任はご容赦ください。※このソフトを当社に無断で複製すること、及び賃貸業に使用することを禁じます。



ち か めい きゅう ぶ たい  
**地下迷宮を舞台にした  
マルチプレイヤー型アクション**

「ダンジョン・エクスプローラー」は、最大5人  
まで同時プレイできるマルチプレイヤー型のアク  
ションゲームです。迫力たっぷりのバトルをお楽  
しみください。なお、複数プレイを楽しむには、  
マルチタップやジョイタップ3などのマルチプレ  
イ用タップと人数分のパッドが必要です。

**ゲームストーリー**

遠い昔のこと。世界のどこかにコーネリアという美  
しく平和な国がありました。

しかし、いつの日か現れた魔物たちによって、長く  
続いた平和にも終止符が打たれたのです。

平和な日々慣れ、戦う術を忘れてしまった人々に  
とって、魔物を倒す唯一の方法は、コーネリアのどこ  
かに伝わりと言われるアイラの玉を探し出すこと。

アイラの玉には不思議な力が秘められ、これを手に  
した者は世界を支配することも可能だと言うのです。

「アイラの玉を手に入れるには、クリスタルを探せ」  
古文書に記された言い伝えを信じて、再びコーネリア  
に平和を取り戻すため、王に選ばれた勇者たちは旅立  
つのでした。……。



# ゲーム構成



このゲームは、10数個のシナリオ(章)からできており、数多くのダンジョンと村や城が登場します。代表的な画面とその画面での目的は、下で紹介している通りです。



**しろ城**

王様などに話を聞き、情報を得ます。パーティももらえます。



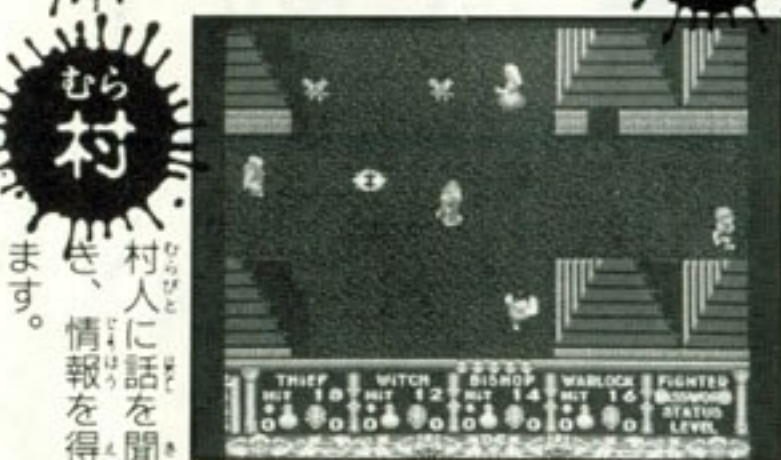
**ダンジョン**

地下迷宮。数多くの敵が出現する恐怖のエリアです。



**ボスの部屋**

ダンジョンの奥にある。ボスを倒すと、クリスタルが手に入ります。

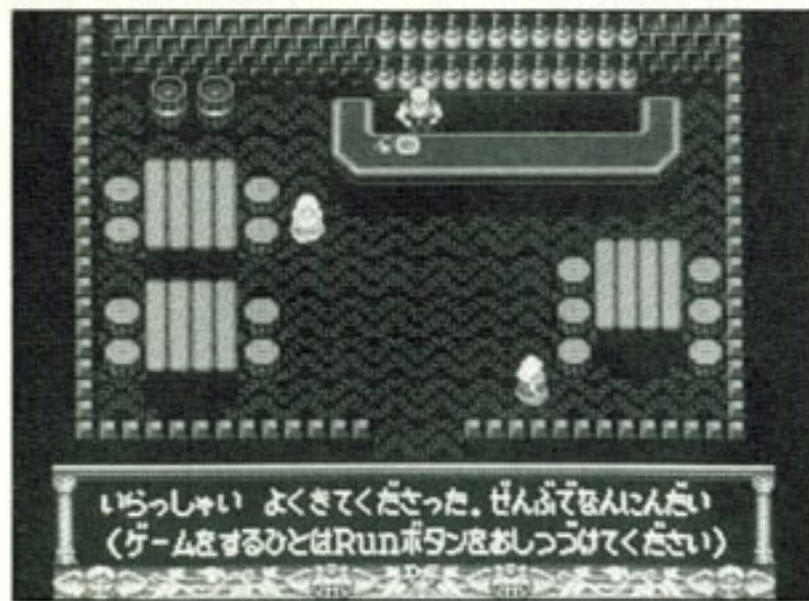


**むら村**

村人に話を聞きます。情報を得ます。

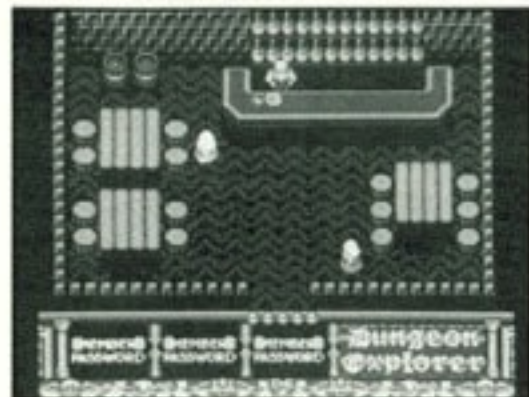
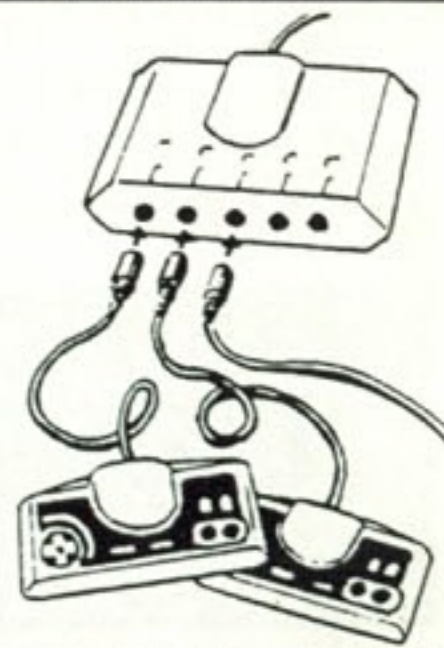
プレイヤーのライフは、ダメージ制。プレイヤーの能力には4タイプのデータがあり、クリスタルを手に入れることによってパワーアップします(どのデータが上がるかは、取得時のクリスタルの色によって変わります)。ゲーム開始時には、パーティ全体で5人分のプレイヤーのストックがあり、ストックがある間は、RUNボタンで死んだプレイヤーを生き返らせることができます。

# プレイヤー登録の方法



いらっしゃい よくきてくださった。せんぶでなんにんたい (ゲームをするひとはRunボタンをおしつけてください)

まず、参加人数分のパッドをタップにつないでください。左のような画面が登場したら、RUNボタンを押して、参加プレイヤーを登録。その後、下のような手順でキャラクターセレクト、またはパスワード入力を行い、プレイキャラクターを決定します。



プレイヤーキャラクターの決定は、画面下のエリアで、プレイヤーごとにを行います。

プレイキャラの決定は、画面下のコンディションエリアで行います。各プレイヤーは、方向キーと①ボタンを使って、MEMBER(キャラクターセレクト)かPASSWORD(パスワード入力)を選択します。ただし、2人以上が同じキャラクターを同時に使うことはできません。

## キャラクターセレクト



方向キーの上下と、①ボタンを使ってキャラクターを決定します。キャラクターはレベル1からスタートします。

**MEMBER PASSWORD**

## パスワード入力



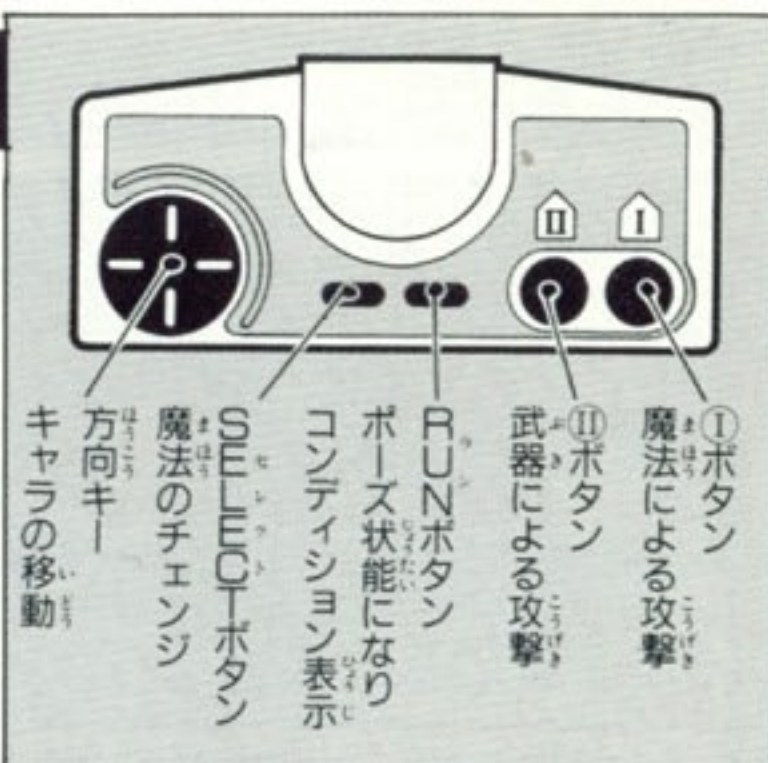
方向キーを使ってパスワードを入力します。パスワードの状態から、ゲームを再開することができます。

## 操作方法

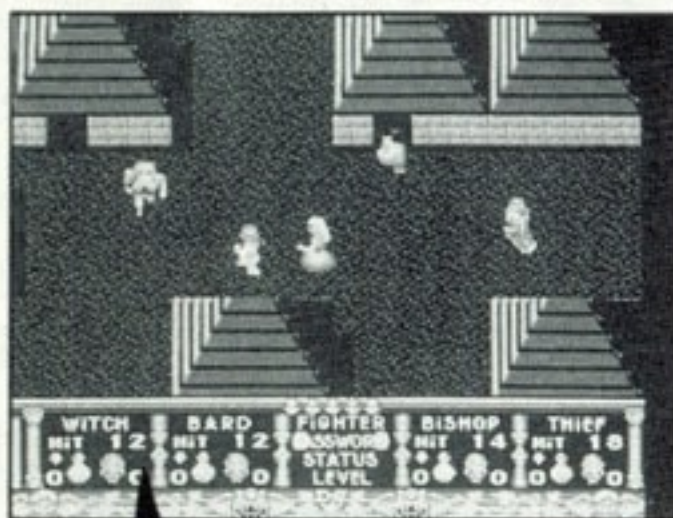
通常プレイ時の操作方は、右に紹介している通りです(①ボタンを押し放しにすると、攻撃用の武器を連射することもできます)。



会話モードに入った場合には、①ボタンを押すと、会話を進めることができます。  
\*RUNボタンによるポーズ機能は、すべてのパッドに有効です。



## 画面レイアウトとスクロールについて



### コンディションエリア

コンディションエリアでは、左のブロックから順にプレイヤー1~5の状態を示しています。

複数プレイの場合、プレイヤーが別々の方向に進むと、画面がスクロールしないことがあります。その場合は、相談して同一方向に進んでください。

また、プレイヤーが別々の画面に進んだ場合には(階段などを使用すると起こります)、前画面に最後まで残っていたプレイヤーが進んだ画面が優先されます。

画面の下方には、コンディションエリアと呼ばれるエリアがあり、ここでは、各プレイヤーのレベルなどが表示されます(詳しくは、次のページで紹介しています)。



## コンディション表示について

キャラクターの種類  
ヒットポイント  
使用する魔法  
魔法の回数表示



通常プレイ時の各プレイヤーのコンディションエリアの表示は、左で紹介している通り。RUNボタンを押すと、表示が下のようになり変わります。



RANボタンを押すと下の表示が出現。方向キーで各メッセージにカーソルを合わせ、①ボタンを押すと、3タイプのコンディションが表示されます。

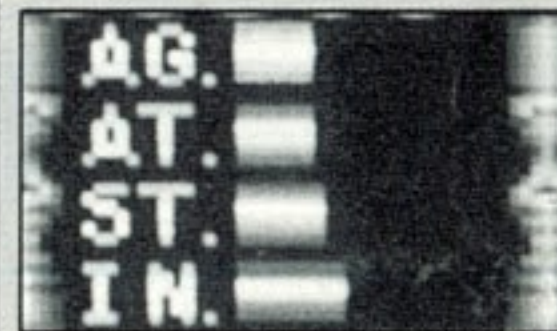


### パスワード表示



その時点でのパスワードを見ることが出来ます。

### ステータス表示



キャラクターの4つのデータを表示します。  
・各データの意味は、次の通り。

### レベル表示



その時のレベルと最大ヒットポイントが表示されます。

AG(アジリティ)機敏さ(移動速度)を表します  
AT(アタック)武器による攻撃能力を表示  
ST(ストレンクス)体力を表します  
IN(インテリジェンス)知力(魔法の効力)を表示

# キャラクター紹介

プレイヤーが最初に選択できるキャラクターは、次の8種類です。使える魔法を始め、攻撃力や移動能力などは、それぞれ異なっています。特徴を掴んだ上でキャラクターを選んでください。

<b>ファイター</b> 	戦いのエキスパート。攻撃力は、すべての種族の中で最高。武器はソード。	<b>シーフ</b> 	足が速い。盗賊なので、倒した敵からアイテムが出やすいという特性を持つ。武器はダガー。
ホワイトポーション マジックシールド	ブラックポーション マジックソード	ホワイトポーション マジックキュアリング	ブラックポーション ウォーサイレン
<b>ウォーロック</b> 	呪術師。魔法にたけ、攻撃力もかなりある。ツイングローラーを操る。	<b>ウィッチ</b> 	魔女。だが、魔法も攻撃力もそう強力ではない。武器はチャームドスター。
ホワイトポーション マジックバエンディング	ブラックポーション サンダーボルト	ホワイトポーション マジックキュアリング	ブラックポーション サンダーボルト
<b>バード</b> 	吟遊詩人。未知の可能性を秘めているキャラクター。武器はダート。	<b>ビショップ</b> 	司教。足は遅いが、魔法は強力。武器はホリイライト（聖なる光）。
ホワイトポーション リターン	ブラックポーション リクエスト	ホワイトポーション マジックヒーリング	ブラックポーション モータルプレス
<b>エルフ</b> 	妖精。足が速いのが特徴。攻撃力はあまりないが、毒には強い。武器はフェアリーボルト。	<b>ドワーフ</b> 	小人。体力はもっともあるが、足や攻撃の弾は遅い。バトルアックスを使う。
ホワイトポーション マジックヒーリング	ブラックポーション ウォーサイレン	ホワイトポーション マジックバエンディング	ブラックポーション ウォーサイレン

# マジック&アイテム紹介










魔法は敵を倒し、ポーションを獲得すると使えるようになります。使える魔法は、キャラクターによって違います。



代表的なアイテムは次の11種類です。効用をしっかりと覚えておいてください。

ホワイトポーション		ブラックポーション	
マジックヒーリング	本人と仲間のHPが回復する	マジックソード	攻撃力が一定時間2倍になる
マジックシールド	一定時間ダメージを半分にする	サンダーボルト	一定のダメージを発生させる
マジックキュアリング	毒消し。接触中の仲間にも有効	ウォーサイレン	声で敵にダメージを与える
マジックバエンディング	一定時間、敵の動きを止める	モータルプレス	死の魔法。ランダムで敵に当たる
リターン	パーティ全員を酒場まで戻す	リクエスト	BGMを変える
*「ホワイト」は防御型。「ブラック」は攻撃型です。		シャイニング	敵に一定のダメージを与える

			
ホワイトポーション	ブラックポーション	活力の飲み物	俊敏性の靴
防御型の魔法のストックになる	攻撃型の魔法のストックになる	HPが最大まで回復する	俊敏性がアップする
			
攻撃の刃	知の冠	透明の指輪	聖なる水
攻撃力がアップする	知力がアップする	敵が向かって来なくなる	敵が逃げて行く
			
反射の鏡	治癒の指輪	命の種	
弾が壁で反射するようになる	HPが上がる	プレイヤーのストックが増える	

# 敵キャラクター紹介

ここではボスを除いた主な敵を種族別に紹介しておきます。プレイの参考にしてください。



## ドクロアリ族

耐久力・攻撃力に優れ、動きが素早い。魔法攻撃が有効。



## メタルスライム族

金属外殻を持つ進化したスライム。耐久力が高い。



## ゾンビ族

耐久力大きい。必ず主人公に向かってくる。モーダルプレスは使ってはならない。

## ウィル・オ・ウィブス族

浮遊生物。動きが予測しにくい。マジックバエンディングとシャイニングが有効。



## スライム族

原生生物。耐久力・攻撃力ともに低い。



## ゴブリン族

動きが素早い子鬼。魔法攻撃が有効。



## 歌姫

植物に転生した低級靈。どの魔法もよく効く。ただし有毒。

## デス

ジェネレーターを破壊していないと出現。攻撃力は非常に大きい。



## 骨騎士

接近しながら剣を投げてくる。攻撃魔法は基本的にあまり効果がない。耐久力自体はそう高くない。

## マッドマン類

泥人形。弾は撃たないが、耐久力が高い。サンダーボルトは使わな方が賢明。



## ガムデ

地下に住む昆虫。魔法には弱い。

## 触虫人

大トカゲを戦闘用に飼育したもの。耐久力・攻撃力ともに高いが、魔法には弱い。

## 攻略アドバイス

全面クリアのためには、まず敵の弱点を知ること、そして魔法の特性を知り、使いこなすことが重要。複数プレイの場合は、チームワークも勝利のカギとなります。



また、このゲームではパスワードがキャラクターごとに出るので、複数プレイ時のために、ひとりでキャラを育てておくのもいい方法です。