



株式会社 アイ・ジー・エス

- 本社 〒160 東京都新宿区坂町27番5号 市ヶ谷光風ビルディング
- 商品開発部 〒135 東京都江東区福住1丁目14番7号 TEL.03-641-6931
- 営業所 仙台・茨城・静岡・沼津・名古屋・関西・福岡

HE  
system

PC Engine



↑基本型のサイバーコア  
↓メタルフォーゼすると迫力の攻撃が可能だ!



サイバーコア  
100年以上にもわたる  
探査飛行を終えて地  
球に帰環した探険隊  
の見たものは昆虫状  
の生物が支配する  
異形の世界だった...



株式会社 アイ・ジー・エス

videogameden



Galaxy  
Core<sup>TM</sup>

衝撃体験  
メタモルフオーゼ・シューティング

HuCARD

とりあつかいせつ めい しょ  
取扱説明書

このたびは、IGSのHuCARD、『サイバーコア』をお買い上げいただき誠にありがとうございました。

ご使用の前に、この「取扱説明書」をよくお読みいただき、正しい使用法でご愛用ください。なお、この「取扱説明書」は大切に保管してください。

- 1 精密機器ですので、極端な温度・湿度条件下での使用や保管、および強いショックを避けてください。また、カードを無理に折り曲げたりしないでください。
- 2 端子部に触れたり、水にぬらす等して汚さないでください。故障の原因となります。
- 3 端子部が、もし汚れたときは、やわらかいガーゼ、またはエチルアルコール（消毒用アルコール）を染み込ませたガーゼで軽くふいてください。
- 4 テレビ画面からは、できるだけ離れて（2メートル程度）プレイしてください。
- 5 長時間プレイする場合は、健康のため、1時間ごとに5～10分の小休止をとってください。



\*リセット方法  
ゲーム中にRUNボタンを押しながらSELECTボタンを押すと、ゲームを最初からやりなおすことができます。

HuCARDはHE system 専用のゲームカードです。

\*品質には万全を期していますが、万一製品に当社の責任による不都合がありました場合新しい製品とお取り替えいたします。それ以外の責任はご容赦ください。なお、このソフトを当社に無断で複製すること、及び賃貸業に使用することを禁じます。

サイバー  
コア  
Cyber  
Core™

しょうげき たい けん  
衝撃体験!

メタモルフォーゼ  
シューティング

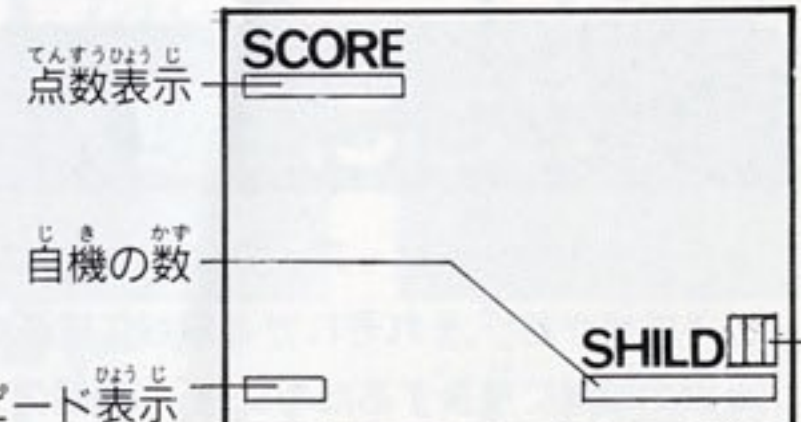
100年以上にもわたる探査飛行を終えて帰還した探検隊の見たものは、巨大化した昆虫たちによって支配される地球の姿であった。バイオモンスターと化した昆虫たち(ハイパーインセクト)を倒すため、外宇宙の超生命体「キマイラ」と合体した主人公は、メタモルフォーゼ能力を武器に、人類最後の決戦へと出撃する。ハイパーインセクトの中心を叩き、地球を奪還せよ! 「サイバーコア」は、メタモルフォーゼ(昆虫の変態)の要素を取り入れた、サイバーパンク感覚いっぱいの縦スクロールシューティングゲーム。キミは地球を取り戻せるか!?

ほう ほう  
コントロール方法

ゲームスタートとポーズはRUNボタン。  
画面上の移動は方向キーを使用(8方向に移動可能)。



- ① ボタンはショットやレーザー
- ① ボタンは対地ボムを発射するとき押し。



- ゲーム中Selectボタンで切り替え  
シールドカウンター(最大3個)
- 自機と同種のメタモルフォーゼを取得した時
- シールドアイテムを取った時

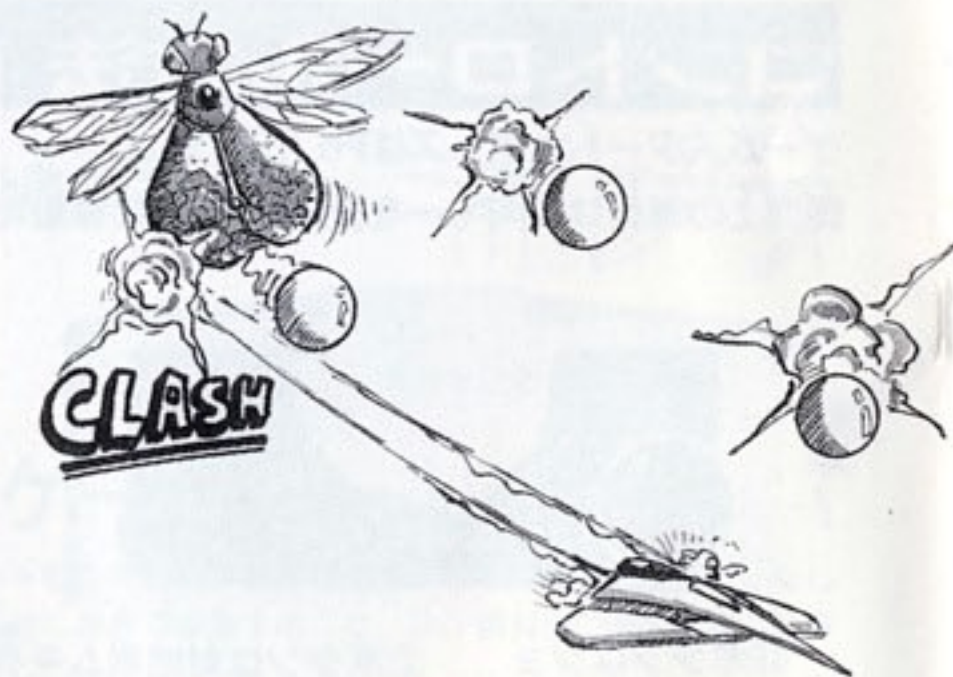
# メタモルフォーゼ・フォ



プレイヤー機は、「キマイラ」と人間の共生体である。「キマイラ」とは、あらゆる生命体を体に取り込んで成長を続けていく超生命体で、取り込んだ生命体の遺伝子を読み取ってその能力を身につけることができる。最初のプレイヤー機はその第一段階の形態で、「サイバーコア」と呼ばれている。「サイバーコア」は基本の形態で、アイテムを取り続けていくことにより、昆虫が変態を行うように、4段階にメタモルフォーゼをする。なお、メタモルフォーゼ・フォーメーションは、アイテムの種類によって、4種類の昆虫の姿に分けられる。

## ちゅうい ここに注意!

※メタモルフォーゼ・アイテムには、青、赤、緑、黄の4種類があり、それぞれが4段階に成長する。  
※次の段階に成長するためには、同種類のメタモルフォーゼ・アイテムを取り続けなければならない。違う種類のものを取ると、その種類の2段階目のフォーメーションになってしまう。



# ーメーション



## サイバーコア (基本形態) (メタモルフォーゼ・アイテムの種類)



### 第2段階…幼虫/バイオフォーメーション

ビートルタイプ(カブトムシ型)	スウォローテイルタイプ(チョウ型)	マンティスタイプ(カマキリ型)	ホーネットタイプ(ハチ型)
ビートルベース	スウォローテイルベース	マンティスベース	ホーネットベース

### 第3段階…成虫/メカニカルフォーメーション

ガンビートル	ブルスウォローテイル	マンティスリッパー	ホーネットハリアー

### 第4段階…特殊戦闘モード

サイバービートル	スウォローテイルボム	マンティスクルーサー	ジャイロホーネット

# かく 各フォーメーションの

# ぶ き 武器

基本形態であるサイバーコアは、ノーマルショットとノーマルボムを装備している。

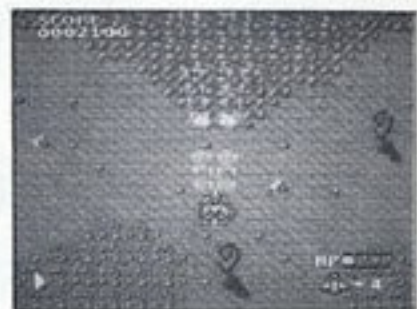


**サイバービートル**  
●ファイブショット  
●トリプル対地ボム



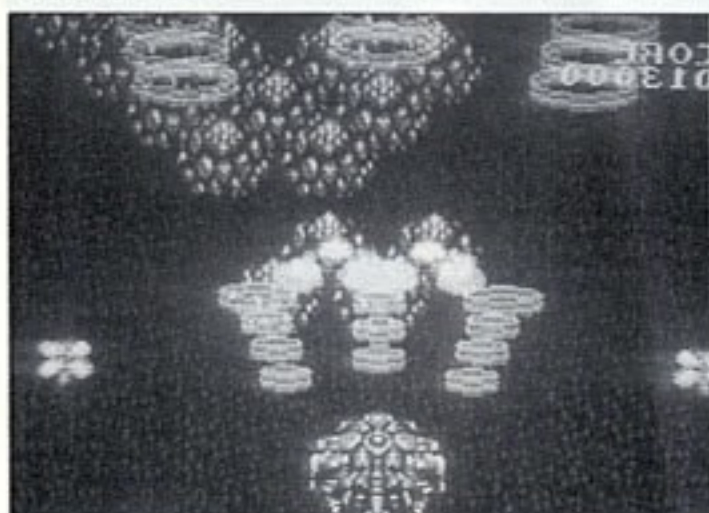
◀**ガンビートル**  
●トリプルショット  
●トリプル対地ボム

**ビートルベース**▶  
●ツインショット  
●ツイン対地ボム



## ビートルタイプ スウォローテイルタイプ

**スウォローテイルボム**  
●トリプルリップルレーザー  
●ツインパワードボム



◀**ブルスウォローテイル**  
●ツインリップルレーザー  
●シングルパワードボム

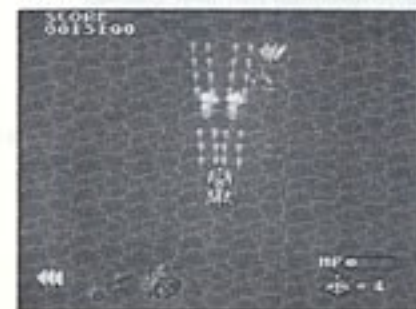
**スウォローテイルベース**▶  
●ツインショット  
●ツイン対地ボム



**マンティスリッパー**▶  
●ツインショット  
●ツイン対地ボム  
●ツインブーメラン



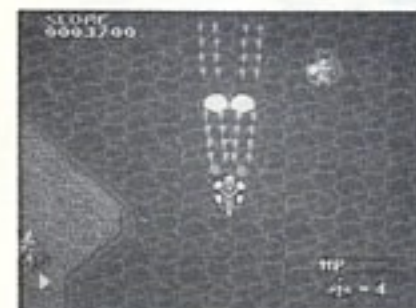
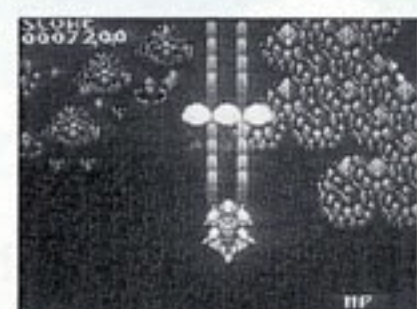
◀**マンティスベース**  
●ツインショット  
●ツイン対地ボム



**マンティスクルーザー**  
●トリプルショット  
●対地ボム  
●ツインブーメラン

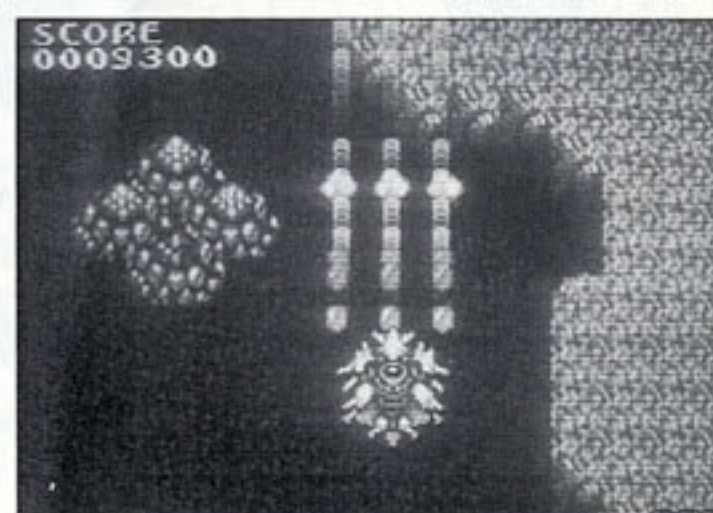
## マンティスタイプ ホーネットタイプ

**ホーネットハリアー**▶  
●ツイン貫通弾  
●トリプル対地ボム



◀**ホーネットベース**  
●ツインショット  
●ツイン対地ボム

**ジャイロホーネット**  
●トリプル貫通弾  
●トリプル対地ボム



# おそく 襲い来る巨大昆虫軍団!



■リフライ  
5機編隊で斜め前方より飛来し、反対側の斜め前方に去って行く。海上の空中に出現。



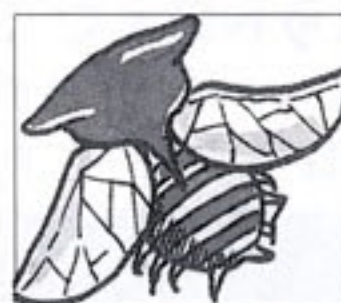
■プラスト・スポア  
空飛ぶ巨大キノコ。ダメージを受けると爆発して16方向に破片をバラまきいやな奴だ。



■クラゲ  
最初は海の上を漂っているが、そのうち空に浮かび上がり、突っ込んでくるぞ。



■コツノゼミ  
地上のマユから発生。どこまでも追いかけてきて、硬い頭でヘッドバットをかます。



■オオツノゼミ  
ツノと堅い甲羅を持つハイパーインセクト。散発的に弾を吐く。



■アオショウジョウバエ  
非常に小さい。どこからともなく現れて追尾してくるやっかいもの。

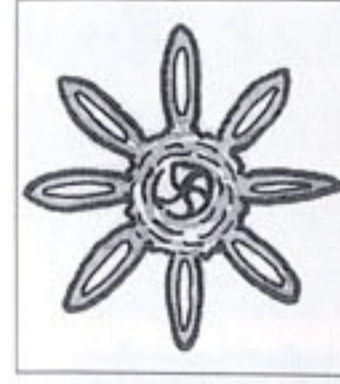


■ミーメ  
海上でも動ける巨大アメンボ。弾は出さないが動きがつかみにくく攻撃しにくい。



■シャレコウベダー  
ダニを改造したハイパーバグ。地上をゆっくりと歩行しているのが不気味だ。

# てき しょうかい 敵キャラ紹介



■ルーフルー  
食虫植物がハイパー化したもの。中心を攻撃すると未消化のハチが出てくる。



■グレッカー  
砂の中に半分身を隠しながら移動してくる。止まって口だけ出したら要注意。

## パワーアップアイテム

パワーアップアイテムは、以下の種類がありこれらを取得するためには、敵の群れを全滅させたり、ある特殊な敵を倒すと出現します。



■バリアーアイテム  
1個取得するたびにS Hが1個増えます。最大3個まで。



■1UP  
自機が1機増えます。



■無敵アイテム  
約15秒間敵の玉を受けてもまた敵に体当たりしてもだいじょうぶです。



■全滅アイテム  
画面上に存在する全ての敵や敵の武器を一瞬にして粉碎します。

# これがハイパーインセ

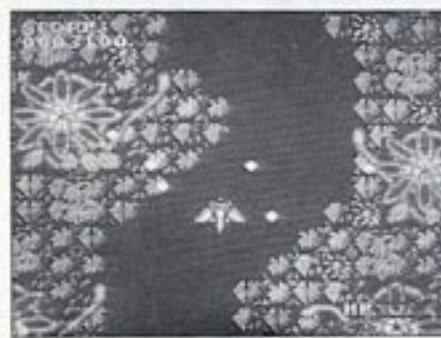
# クトの世界だ!



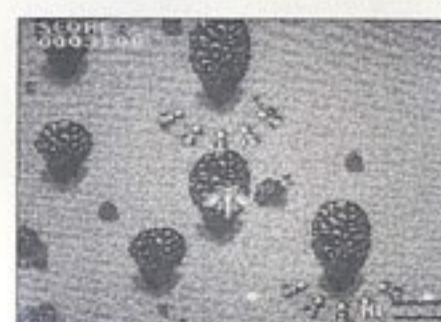
**ステージ1** 舞台は海の上空だ。眼下に、時々陸地が見える。敵キャラも、空中を浮遊する風船状の胞子や、昆虫化した魚、水に棲む昆虫等が登場。プレイに慣れるためのステージである。



**ステージ2** 都市の廃墟。人類がかつては支配していた都市も今や昆虫たちの住みかとなってしまった。ビルはくずれ落ち道路を我がもの顔で歩きまわる。都市上空でもやつらは、さかんに飛びまわり人類の滅亡をあざ笑っているようだ。



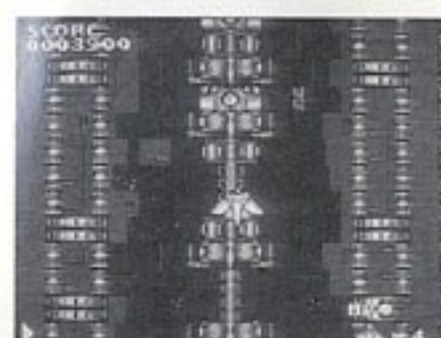
**ステージ3** 森林のステージである。熱帯雨林のジャングルに、極彩色の毒々しい昆虫たちが乱れ飛んでいる姿は、まるで地獄のトロピカル・リゾートのようだ。



**ステージ4** 砂漠のステージ。美しくも不気味な蟻塚が乱立している。蟻塚の影から兵隊蟻たちは自分たちの巣を守っている。敵を発見しようものなら彼らはすぐに攻撃をしかけてくるだろう。



**ステージ5** 昆虫たちの都市。人類の模倣をして、蟻塚を家のように加工した昆虫たちの都市である。最後に大きな地割れがある。これは地下の巣への入り口だ。



**ステージ6** いよいよ地下の巣の内部である。城のような作りで、長い柱が何本も並んでいる。かつては美術館だったのかもしれない。いまやその形跡もなく昆虫たちの巣窟と化した。

## 各ステージのボスキャラたち



**ステージ1ボス**  
ソリッド・ワーム  
体の中央部より数発の弾を断続的に発射する。本体はかなり硬い。



**ステージ2ボス**  
サイド・クロール  
ゆっくり動きながら、頭部から誘導性のカニミノを飛ばす。弱点は本体の中央部付近。



**ステージ3ボス**  
ベルゼバブ  
悪魔の代名詞でもある「蠅の王」。すばやく動きながらうじ虫を生む。



**ステージ6ボス**  
デュアル・ソー

姿勢制御ノズルを噴かしながら左右移動。外側の触角から弾を撃ち、たまに大アゴを開いてレーザーを発射する。大アゴを開いたときのレーザー発射口が唯一の弱点だ!

## アイテム・キャリー



メタモルフォーゼアイテムとなるハイパーインセクトたちの卵を運搬しているこいつを撃ちまくれ!