

HE
system
PC Engine

カダッシュ

KADASHI

TM



株式会社 **タイトー**

本社：〒102 東京都千代田区平河町2-5-3

キャッチ・ザ・ハート

TAITO

© TAITO CORP. 1991 **HuCARD**

videogameden

このたびは、タイトーのHuCARD、“カダッシュ”を
お買い上げいただき、誠にありがとうございました。

ご使用前に、取り扱い方、使用上の注意等、この「取扱説明書」をよく
お読みいただき、正しい使用方法でご愛用ください。なお、この「取扱説
明書は大切に保管してください。

1 精密機器ですので、極端な温度・湿度条件下での使用や
保管、および強いショックを避けてください。また、カ
ードを無理に折り曲げたりもしないでください。



2 端子部に触れたり、水にぬらす等して汚さないでくださ
い。故障の原因となります。

3 端子部が、もし汚れたときは、やわらかいガーゼ、また
はエチルアルコール（消毒用アルコール）を染み込ませ
たガーゼで軽くふいてください。



4 テレビ画面からは、できるだけ離れて（2メートル程度）
プレイしてください。

5 長時間プレイする場合は、健康のため、1時間ごとに5
分～10分の小休止をとってください。



HuCARDはH-E^{システム}専用のゲームカードです。

※品質には万全を期しておりますが、万一製品に当社の責任による不都合がありました場合、新しい製品とお取りかえいたし
ます。それ以外の責任はご容赦ください。※このソフトを当社に無断で複製すること、及び貸借業に使用することを禁じます。

カダッシュ



CONTENTS

I. プロローグ	2
II. キャラクター紹介	3
III. ゲームの遊びかた	4
IV. ステータスの説明	6
V. 操作方法	8
VI. 魔法<MAGIC>一覧	10
VII. お店<SHOP>一覧	11
VIII. アイテム & 敵キャラクター紹介	11

I. PROLOGUE

人間が、未だなお魔族と共に在りし頃。
剣戟止まず、魔力が飛びかう時代に
この物語は、綴られた

〈何処とも、何時とも識れぬ彼方より、
顕れしものは、"悪魔バーロク"。
猛き邪念もちて、世を破滅に導かん。〉

而して悪魔は蘇り、王国に災禍をもたらす。
その暴虐はとどまることをしらず、
ディルザールの王女、
サラサ姫は彼の手により攫われてしまう。

王女を失い、恐怖と不安が王国をつつむ。
すべての民の心からは、"希望"の灯が消え去ろうとしていた。

暗雲たち込める中、ディルザール国王の下、
4人の勇士が集い来る。
"王女をとり戻し、この地に再び平和を!"

——そして今、戦いの旅が始まる。



戦士
☆ 攻撃力、防御力とも高く、接近戦が得意。
☆ 魔法は使えない。



魔法使い
☆ 戦闘力は弱いが、成長が速く、強力な攻撃魔法が得意。

忍者

☆ 戦闘力は中程度。
敏捷性に優れ、遠距離攻撃が得意。
☆ 魔法は使えない。



僧侶
☆ 攻撃範囲が広く、上方攻撃も可能である。
☆ 防御・回復系の魔法を使える。

II. キャラクター紹介

III. ゲームの遊びかた

〈カダッシュ〉は、横スクロールタイプのアクションRPG。

1人プレイ、2人同時プレイが可能。

2人同時プレイ時には、パッド2個とマルチタップが必要です。

パッド等の接続は、電源を入れる前に行ってください。



タイトル画面

タイトル画面でランボタンを押すと、プレイヤー選択画面になります。



キャラクター選択

プレイ人数の決定後、キャラクターをセレクト。2人同時プレイ時には、1P、2Pそれぞれ異なるキャラクターを選んでください。



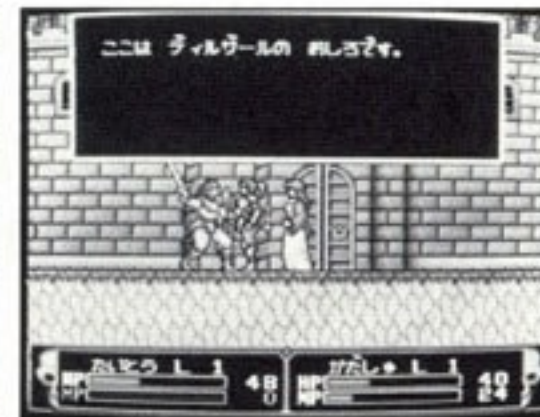
名前の入力

キャラクターの選択がおわると、名前の入力画面になります。4文字までの好きな名前をつけられます。

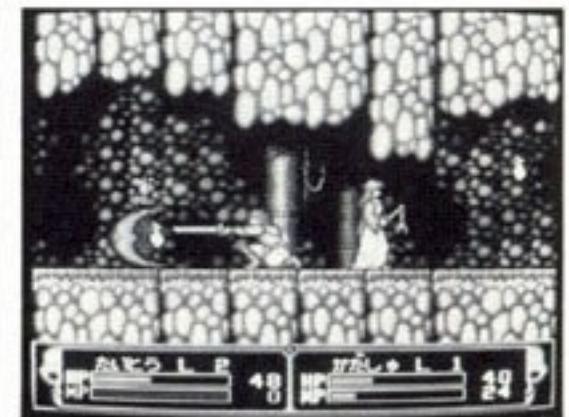
名前の入力終了すると、いよいよゲーム・スタートです。



物語は、ディルザール城の謁見の間から始まる。勇士は胸に何を想うのか。

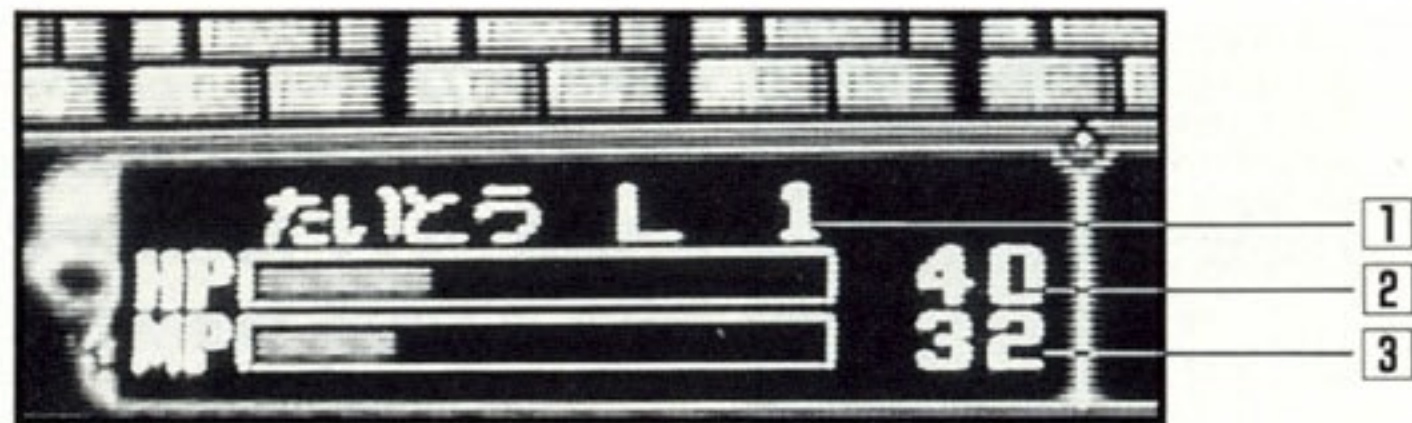


行く手には多くの謎が待ちうける。城や街の人々と話し、情報を集め、難関突破だ!!



敵を倒して、レベルアップ/お金を貯めて、武器や防具をパワーアップ!!

IV. ステータスの説明



① レベル(L)

キャラクターのレベルを表示します。敵を倒し、一定の経験を積むとレベルアップします。レベルアップにより、HP、MP、STR、AC、AGLがそれぞれ上昇します。スタート時はどのキャラクターもレベル1です。最高でレベル20までアップします。

② ヒットポイント(HP)

キャラクターの体力を表示します。メーター右端の数字が現在のHPを意味し、メーター内では赤く表示されます。この値が0になるとキャラクターは死亡します。但し薬草、エリクサーを所有する場合、0になると同時に一定量(エリクサーは最大HPまで)回復します。通常は0になる前に宿屋に泊まれば全快します。

③ マジックポイント(MP)

キャラクターの魔力を表示します。メーターの表示はHPと同様の方法です。キャラクターが魔法を使うごとに減少していき、0になるとそのキャラクターは魔法を使用することが不可能となります。通常は宿屋に泊まれば全快します。

★ 通常画面表示されないステータスについて

● ゴールド(GOLD)

敵を倒すと出るゴールド袋を取るにより入手可能な、この世界の通貨の単位です。キャラクターが貯めたゴールドの合計値は、宿屋に泊まる際や買い物をする際に表示されます。まれに宝箱のなかから見つかることもあります。

● ストレング(STR)

キャラクターの攻撃力のことで、敵に与えるダメージに影響します。実際のゲーム画面に具体的な数値が表示されることはありませんが、レベルアップにより確実に上昇します。このことは、後述するAC、AGLについても同様です。

● アーマークラス(AC)

キャラクターの防御力のことで、敵から受けるダメージ量に影響します。

● アジリティー(AGL)

キャラクターの敏捷性のことで、キャラクターの移動速度に影響します。

ゲームのヒント

● モンスターの中には毒を持っているものもいます。プレイヤーが毒を受けると体の色が変わり、一定時間ごとにダメージを受けることとなります。中和剤かアンチドートの呪文を使うことにより解毒することができます。

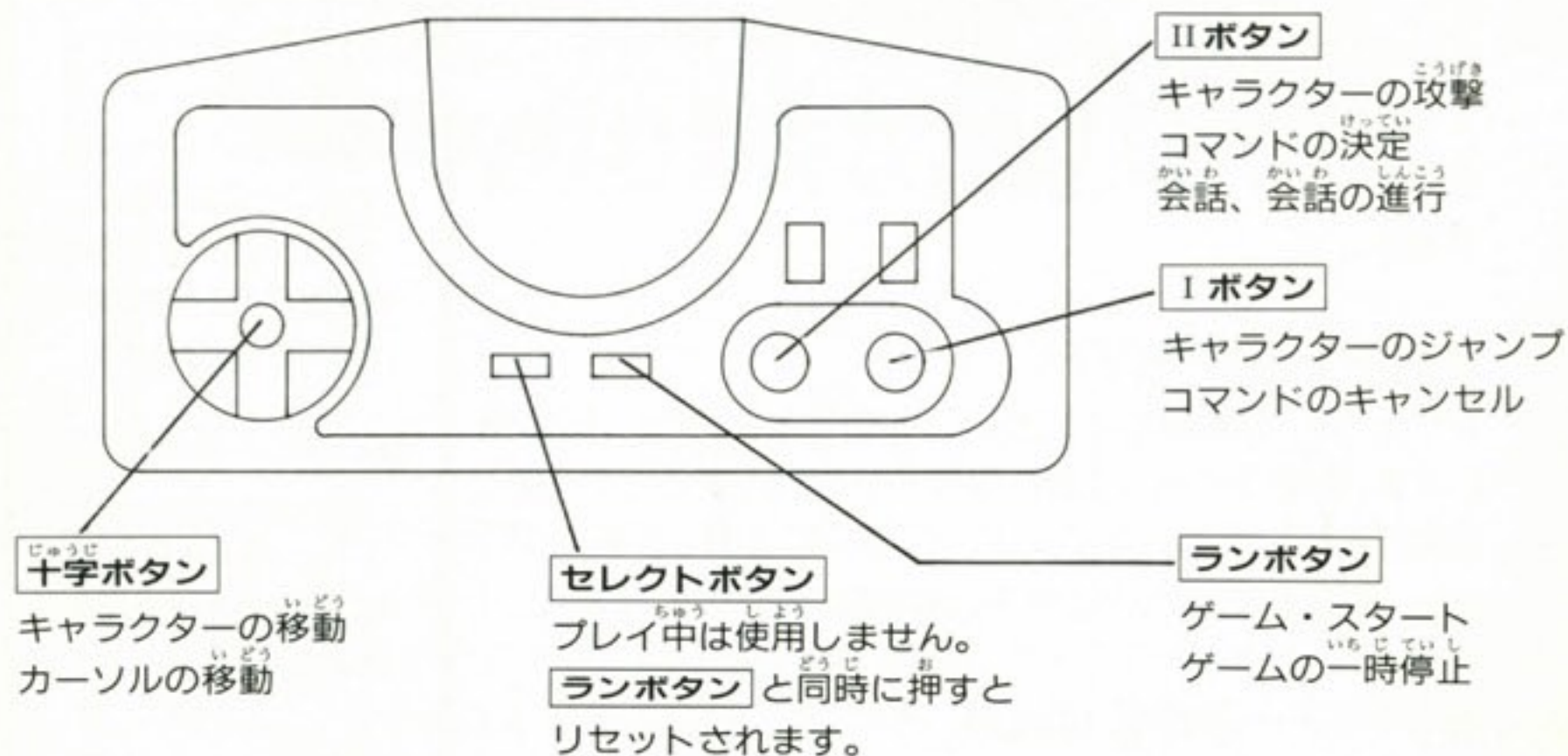
● 旅の途中にはいくつかの通路が隠されています。そこには普段手に入らないような宝物や近道等があります。

● 旅の途中に手に入るアイテムは、出た時に取り逃がすと2度と手に入らなくなることがあります。必ず手に入れておきましょう。

V. 操作方法

★基本操作

ここでは、全キャラクター共通の基本操作を説明します。



●ドア、階段の移動

前に立って、十字ボタンの上を押します。

●つたから降りる

降りたい方向の十字ボタン左右 + Iボタン

★特殊操作

ここでは、キャラクターごとに異なる特殊操作を説明します。

①武器攻撃について

戦士&魔法使い		
突く	斬る	下突き
IIボタン	十字ボタン上 + IIボタン	ジャンプ中に 十字ボタン下 + IIボタン

僧侶&忍者		
横方向攻撃	上、斜め上方向攻撃	下、斜め下方向攻撃
IIボタン	十字ボタン上、 斜め上 + IIボタン	ジャンプ中に 十字ボタン下、 斜め下 + IIボタン

②魔法について

- 魔法使いは攻撃魔法、僧侶は防御・回復魔法をそれぞれ使うことができます。
- 魔法の選択は、IIボタンを押し続けることによって行います。
- 魔法の使用は、使いたい魔法が表示されているときに、IIボタンを離すことによって行います。

VI. 魔法<MAGIC>一覧

①魔法使いの呪文：敵に大ダメージを与える強力な攻撃呪文。



ファイアボール
最初から使える呪文。杖の先から炎が打ち出される。

消費MP：2



フライングダガー
身の周りを8本の短剣が飛び交う呪文。

消費MP：4



フレイムウォール
前方の地面を炎の柱が走り敵にダメージを与える呪文。

消費MP：6

②僧侶の呪文：防御、治療を主体とした回復呪文。



ヒール・1
最初から使える呪文。HPを10ポイント回復させる。

消費MP：12



アンチドート
体力の毒素を浄化する呪文。

消費MP：8



ブリザード
吹雪が回転、拡散しながら飛んでいく強力な呪文。

消費MP：15



ライトニングボルト
最強の攻撃呪文。杖の先から2筋の稲妻がほとばしり、確実に敵にヒットする。

消費MP：25



プロテクション
4つの玉が身の周りを回転し、敵の攻撃を防ぐ呪文。

消費MP：30



ヒール・2
HPを64ポイント回復する。

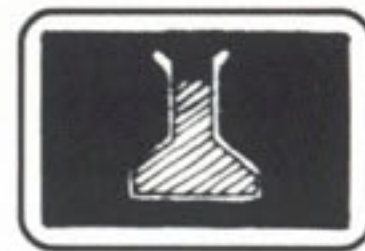
消費MP：50

VII. お店<SHOP>一覧

旅の途中、行く先々の街や村には、冒険に役立つ様々な品物を扱っているショップがあります。



武器屋
武器と防具を売っている店です。各キャラクターごとに専用の武器があります。



道具屋
薬草、中和剤等のアイテムを売っています。



宿屋
戦いで傷ついた体を癒すことができます。ゴールドを払って休息することによって、HPとMPが現在の最大値まで回復します。また、2人同時プレイで1人が死んでしまった場合、ゴールドを払って生き返らせることができます。

VIII. アイテム&敵キャラクター紹介

アイテムは、めったに入手できないものを含めると50種以上、又、敵のキャラクターも30種以上登場します。ここにあげるのはほんの一部です。なみいる強敵をうち倒し、姫を救いだせ!!

アイテム紹介



ファイアーブレード

炎が剣先からほとばしる魔剣。



プレートアーマー

鋼で鍛えられた鎧。



レザーシールド

皮製の盾。盾のなかでは安価！



シルバーヘルム

銀色に輝く兜。



ウィザースタッフ

魔力の源にして、最強の杖。



ロングフレイル

高い攻撃力を持つフレイル。



ダガーオブスワロー

敵を貫いて飛び、攻撃する。



薬草

最高で8個まで持てる。



エリクサー

入手は困難である。

敵キャラクター



スケルトン

バーログの魔力により冥界から蘇った魔物。剣と盾で武装している。集団で来ると厄介。

ハービー

半人半鳥の姿で自在に宙を舞う。ダメージを与える上空に逃げ羽根を飛ばして攻撃してくる。外見のわりにタフでしぶとい。



サーペント

巨大な蛇がバーログの魔力を受け竜へと変貌した魔物。攻撃力・耐久力とも高く、炎を吐いて襲いかかってくる。かなりの強敵。

ご使用の際には、取り扱い方、使用上の注意など、この「取り扱い説明書」をよくお読みいただき、正しい使用方法でご愛用ください。なおこの「取り扱い説明書」は、大切に保管して下さるようお願いいたします。

●ご注意とお願い●

品質には万全を期しておりますが、万一お気づきの点、不都合等がございましたら、その内容を明記の上、下記サービスセンターへお送りください。なお、お送りいただく際は、住所、氏名、年令、電話番号、購入年月日を必ずご記入くださるようお願い申し上げます。

チェックの上、修理、交換等をしてお返しいたします。

相模紙器株式会社内

タイトーゲームソフト修理係

神奈川県川崎市宮前区野川4047

タイトーゲームソフトに対するファンレター、応援、おたよりは……

〒102 東京都千代田区平河町2-5-3

株式会社タイトー CP事業部

※住所・氏名・電話番号も忘れずにお問い合わせください。

◆耳よりな情報がいっぱい！

タイトー情報局 ☎03-239-4000

☎0878-33-6340(高松支局)

電話番号はよく確かめてからダイヤルしてください。

なお、ゲームの内容に関するお問い合わせは情報局以外では一切お

答えできませんので御了承ください。