

# ハドソン特製カードケースが当たる!!

キャンペーン商品に同封されている、応募ハガキの裏面に、あなたの住所・氏名等をご記入のうえ、キャンペーンソフトの応募券2枚と商品送料175円分の切手を貼ってお送り下さい。お送りいただいた方に「ハドソン特製カードケース」をまれなく差し上げます。

## キャンペーンソフト

- PC原人シリーズ★PC電人 11月20日発売
- 桃太郎伝説外伝★第1集 12月4日発売
- ボンバーマン'93 12月11日発売

## キャンペーン期間

平成4年12月4日から平成5年4月30日  
消印有効

## プレゼント商品



### ハドソン特製 カードケース

商品はこの他にもPC電人・桃太郎外伝・無地があります。

the system  
PC Engine

Vol.56  
©1992 HUDSON SOFT

バックアップ  
メモリ  
対応ソフト

# BOMBER MAN '93



HC92061

応募券



HUDSON GROUP  
**HUDSON SOFT**

HuCARD はハドソンの商標です。

本社 〒062 札幌市豊平区平岸3条5丁目1番18号 ハドソンビル TEL 011-841-4622  
 ハドソン東京 〒162 東京都新宿区市谷田町3丁目1番1号 ハドソンビル TEL 03-3260-4622  
 ハドソン大阪 〒542 大阪市中央区東心斎橋1丁目1番10号 大阪料理会館ビル5階 TEL 06-251-4622  
 (ハドソン札幌・ハドソン名古屋・ハドソン福岡)



HUDSON GROUP  
**HUDSON SOFT**

videogameden

HuCARD



このたびはハドソンのHuCARD「ボンバーマン'93」を  
お買い上げいただき、誠にありがとうございました。

ご使用の前に、取り扱い方、使用上の注意等、この「取扱説明書」をよくお読み  
いただき、正しい使用法でご愛用ください。なお、この「取扱説明書」は大切に  
保管してください。

- 1 精密機器ですので、極端な温度・湿度条件下での使用や  
保管、および強いショックを避けてください。また、カ  
ードを無理に折り曲げたりしないでください。
- 2 端子部に触れたり、水にぬらす等して汚さないでくださ  
い。故障の原因となります。
- 3 端子部が、もし汚れたときは、やわらかいガーゼ、また  
はエチルアルコール（消毒用アルコール）を染み込ませ  
たガーゼで軽くふいてください。
- 4 テレビ画面からは、できるだけ離れて（2メートル程度）  
プレイしてください。
- 5 絶対に、分解しないでください。万一、分解された場合、  
当社では保証できなくなります。



※リセット方法

ゲーム中にRUNボタンを押しながらSELECTボタンを押すと、ゲームを最初からやりなおすことが  
できます。

HuCARDはHE専用せんようのゲームカードです。  
system

※品質には万全を期していますが、万一製品に当社の責任による不都合がありました場合、新しい製品とお取りかえいた  
します。それ以外の責任はご容赦ください。※このソフトを当社に無断で複製すること、及び賃貸業に使用することを禁じます。

# 3つのモードで楽しさ爆発! みんなで遊ぼうボンバーアクション!!

迫力と緊張、そして興奮を連れてボンバー  
マンが帰ってきた! 1人用のノーマルゲー  
ムと、マルチタップを使って最大5人まで遊  
べるバトルゲーム。そしてPCエンジンGT  
を使ったVSゲームで思う存分、熱い戦いを  
楽しんでください!!

ノーマル  
ゲーム



バトル  
ゲーム



VS  
ゲーム





# ゲームの遊び方

## モードを選んでゲームスタート

タイトル画面ではゲームモードの選択やパスワードの入力、セーブデータのロードなどができます。SELECTボタンまたは方向キーの上下でカーソルを動かし、RUNボタンでコマンドを決定してください。

### ■モードの紹介

NORMAL GAME	ステージクリアタイプの1人用モードです。(P6参照)
BATTLE GAME	最大5人まで参加できる対戦ゲームです。(P12参照)
VS GAME	PCエンジンGTを使った対戦ゲームです。(P15参照)



タイトル画面

### パスワードの入力とロード

ノーマルゲームを途中から再開するときは「PASSWORD」か「LOAD」を実行します。「LOAD」はバックアップRAMが接続されていないと表示されません

#### パスワード

方向キーの上下左右と①ボタンで文字を選びます。入力が終わったらRUNボタンを押すか、方向キーの上下左右で「END」を選び①ボタンを押してください。



#### ロード

方向キーの上下でロードするデータを選び、①ボタンかRUNボタンで決定してください。ラウンド、ステージが記入されていないデータは未使用データです。



## コントローラーの使い方をおぼえよう

コントロールパッドを本体のパッド端子に接続します。また2人以上で遊ぶときは別売のマルチタップを接続してください。



#### RUNボタン

コマンドの決定 / ゲームの一時停止 / デモ画面のスキップ

#### SELECTボタン

コマンドの選択

#### 方向キー

コマンドの選択 / ボンバーマンの移動 / 爆弾をキック (ボムキック装備時)

#### ①ボタン

コマンドの決定 / 爆弾のセット

#### ②ボタン

コマンドのキャンセル / 爆弾の爆破 (リモコン装備時) / キックした爆弾の停止 (ボムキック装備時)







# ゲームの遊び方 ① ノーマルゲーム

## 銀河の危機! 戦えボンバーコップ!

6つの惑星からなるマゼラン銀河系。だがある日宇宙銀河管理局のマザーコンピュータの重要なチップを、ブラックボンバーマンと6人の悪者たちが7個奪い、機能を停止させてしまったから大変! この緊急事態に宇宙銀河連邦警察NO.1のスコ腕刑事、ボンバーコップに出動の命令が下った。さあ、銀河系を救うための決死の追跡が始まった!



## 惑星に突入してゲーム開始!

オープニングが終わるとラウンド表示画面になり、RUNボタンを押すとゲームが始まります。



ラウンド表示画面

# GAME

## ゲーム画面の見方



スコア

残りタイム

破壊可能ブロック

アイテム

出口

残りボンバーマンの数

ハイスコア

ボンバーマン

トラップ

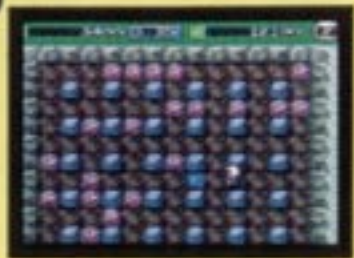
敵キャラ

破壊不可能ブロック



## 敵キャラを全部やっつけて次のステージへ!

決められた時間内にステージ内の敵を爆弾ですべてやっつけ、破壊可能ブロックのなかに隠された出口に入ると次のステージに進めます。爆弾をセットしたまま動かずにいると、敵に体当たりされずにすみますのでうまく利用してください。ただし爆弾が爆発するまでに逃げないと自爆してしまいます。画面上部に表示されている残りタイムがなくなってしまうと、快速キャラが登場しますのでタイムにも気を配りましょう。また破壊可能ブロックのなかにはパワーアップアイテムが隠されています。



## 残りボンバーマンがいなくなったら...

残りボンバーマンがすべていなくなるとゲームオーバーとなります。ゲームオーバー画面が表示されたら、SELECTボタンか方向キーの上下でコマンドを選び、RUNボタンで決定してください。また画面の下に表示されているパスワードをタイトル画面で入力すると、ゲームオーバーになったステージから遊ぶことができます。(それぞれのコマンドの内容は以下の通りです) ▲ゲームオーバー画面



## CONTINUE

画面に表示されている回数だけ、ゲームオーバーになったステージからノーマルゲームを再開することができます。

## END

タイトル画面に戻ります。「CONTINUE」の回数がなくなり、タイトル画面でパスワードを入力するときはこのコマンドを選んでください。

## SAVE

現在の状態をバックアップRAMにセーブします。セーブする場所をSELECTボタンまたは方向キーの上下で選び、RUNまたは①ボタンで決定してください。







# ゲームの遊び方 ① ノーマルゲーム



## アイテムを集めてパワーアップ

破壊可能ブロックのなかに隠れているアイテムを取ると、ボンバーマンはパワーアップしていきます。ただし、ボンバーマンが敵にやられてしまったり自爆すると、アイテムの効力はなくなってしまいます。またステージ内の敵をすべて倒すと、アイテムの隠されているブロックが光りだします。



## ■アイテム紹介

※赤色で表記されているアイテムは死んでしまっても効果は残ります。

### 爆弾数UP

最大10個までセット可能

### 壁が通る

破壊可能ブロックを通過できる

### 時計

時間が止まり敵が20秒間停止

### 火が力UP

最高5段階までアップ

### 爆弾が通る

爆弾の上を通過できる

### 耐火がスーツ

20秒間炎に対して無敵

### 快足シューズ

最高3段階までアップ

### 復活

1回だけダメージから助けてくれる

### ダウンシューズ

移動スピードが1段階ダウン

### リモコン

爆弾を好きなときに爆破できる

### 1UP

ボンバーマンが1人増える

### フルーツ

ボーナス得点(4種類)

### ボムキック

通路に置かれた爆弾をボンバーマンが押すと、爆弾は押された方向に飛んでいきます。また取り飛ばした爆弾は、①ボタンを押して止めることができます。

### ラインボム

ボンバーマンの向いている方向にセットできる数だけ(途中に障害物がある場合はその前まで)爆弾を一気に置きます。①ボタンで爆弾をセットした後、その場でもう1度①ボタンを押してください。

## 続々登場、ボンバーマンに迫る敵キャラたち

ボンバーマンの行く手をジャマする敵キャラたち。かんたんに倒せる小さなキャラや、爆弾を何発も当てないと倒せない大きなキャラなどたくさんの種類が登場します。ラウンドの最後には巨大なボスキャラも出現しますので、それぞれのキャラの特徴をおぼえておきましょう。



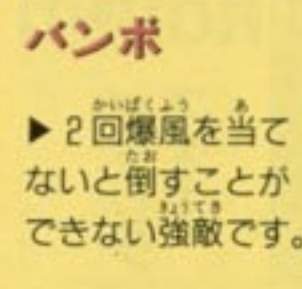
**マロン**  
◀ステージ内をノロノロと移動しています。



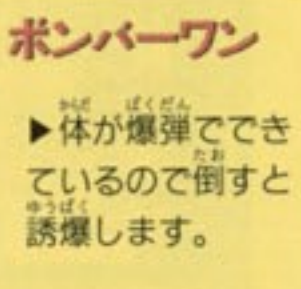
**ロックン**  
◀体を丸めて岩になっているときは倒せません。



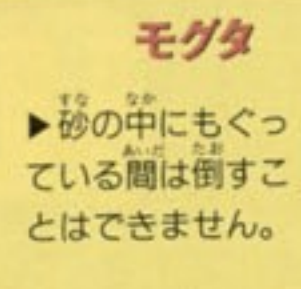
**ポーモリ**  
◀空中を飛んでいるのでブロックを通過してきます。



**バンボ**  
▶2回爆風を当てないと倒すことができない強敵です。



**ボンバーワン**  
▶体が爆弾でできているので倒すと誘爆します。



**モグタ**  
▶砂の中にもぐっている間は倒すことはできません。



◀ROUND Aの最後に登場するボス。慎重に戦いましょう。



◀ROUND Bのボス。まわりの花に気をつけましょう。



◀ROUND Cのボス。空中を飛んでいる間は攻撃できません。





# ゲームの遊び方 ① ノーマルゲーム



## 6つのラウンドを 突き進もう!!

ノーマルゲームでは岩山や水上など、いろいろなラウンドが舞台となっています。これら乗り越えて、宿敵ブラックボンバーマンをめざしてください。



### A ROUND

アジアン  
スター



### C ROUND

ザウルス  
スター



### E ROUND

アクエリア  
スター



### B ROUND

フランジラ  
スター



### D ROUND

デューン  
スター



### F ROUND

クリスタル  
スター

## DANGER

### トラップに注意

ステージによってはトラップがある場合があります。うまく利用すればステージクリアに役立ってくれるでしょう。

#### ワープホール



一瞬のうちに別のワープホールに移動することができます。どこにワープアウトするかは入って見ないとわかりません。

#### ノンセットタイル



このタイルの上に爆弾はセットできません。またボムキックでけた爆弾は、ノンセットタイルに当たると止まってしまいます。

#### ドア

▶マークが表示されている方向にドアが回転します。ただしドアの向こうに敵や爆弾があると、回転しませんので注意してください。



#### ベルトコンベアー

この上に乗るとボンバーマンは流されてしまいます。またベルトコンベアーの上にセットした爆弾も流れてしまうので要注意です。







# ゲームの遊び方 2 バトルゲーム



## ライバルを打ち倒しめざせ優勝!

バトルゲームは最大5人で遊べる対戦モードです。また人間のかわりにコンピュータにボンバーマンを操作させることもできます。2人以上で対戦する場合は別売のマルチタップを接続してください。



### ■基本ルール

- ・おたがいに爆弾で攻撃しあい最後まで生き残ったプレイヤーが勝ち
- ・勝戦回数で決めたラウンド数を勝ったプレイヤーが最終的に勝ちとなる
- ・スタート時は爆弾1、火力2、移動スピード2
- ・出現するアイテムは爆弾数UP、火力UP、ボムキック、ラインボム、ドクロアイテムのみ
- ・時間切れまたは相打ちの場合はドロー（引き分け）になる
- ・残りタイム1分を切るとプレッシャーブロックがあらわれる

## GAME

### ゲーム画面の見方



### ドクロアイテム

ドクロアイテムを取ると下の効果のなかのどれかが実行されます。また他のプレイヤーに重なると効果をうつすことができます。

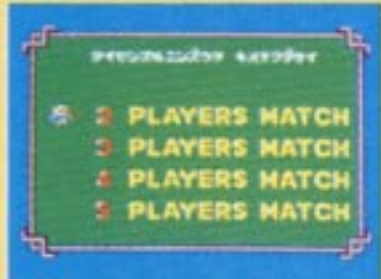
- |          |            |
|----------|------------|
| ①鈍足      | ⑥移動方向反対    |
| ②速足      | ⑦自動歩行      |
| ③爆弾が置けない | ⑧爆発時間短縮    |
| ④爆弾たれ流し  | ⑨爆発時間延長    |
| ⑤火力ダウン   | ⑩ポジションチェンジ |

## 対戦形式を決めてバトル開始!!

ゲーム開始前に以下の順で対戦形式を設定します。それぞれの項目をSELECTボタンまたは方向キーの上下左右で選び、①ボタンで決定してください。その後、RUNボタンを押すと次の画面に進みます。

# 1

対戦人数の決定



対戦に参加するボンバーマンの人数を設定します。

# 2

人間/コンピュータの決定



操作を人間にするかコンピュータにするかを設定します。

# 3

勝戦回数の決定



何回勝負かを設定します。つまりここで設定した数だけ誰かが勝った時点で最終的な勝者が決まります。

# 4

バトルステージの決定



ゲームをするステージを選びます。1ゲーム勝負がつくまでステージは変更できません。





ゲームの遊び方 **2** バトルゲーム

はくねつ たたか  
白熱した戦いをくりひろげるバトルステージ!



**TOY STATE**  
トラップ

ベルトコンベアー



**SIMPLE MAP**  
トラップ

なし



**DESERT**  
トラップ

ワープホール



**NEON STREET**  
トラップ

ドア  
ワープホール



**SPACE**  
トラップ

ワープホール  
ベルトコンベアー



**COLOSSEUM**  
トラップ

ノンセットタイル



**ARENA**  
トラップ

ドア



**GREAT SKY**  
トラップ

ドア  
リターンブロック



ゲームの遊び方 **3** VSゲーム

いつでもどこでも楽しめる2人対戦モード

VSゲームはPCエンジンGT専用のモードです。2台のPCエンジンGTを通信ケーブルで接続し、2人で対戦します。基本的にはバトルゲームと同じですが、コンピュータ対戦がない、バトルステージが選べないといった違いがあります。

1. スタート画面の呼び出し

タイトル画面の時に2人とも「VS GAME」を選び右の画面を表示します。



2. プレイヤーの決定

先にRUNボタンを押したプレイヤーがホワイトボンバーマンとなります。画面上でPCエンジンGTを持ち上げているのがあなたのボンバーマンです。



3. 勝戦回数の決定

勝戦回数をSELECTボタンまたは方向キーの上下で選び、RUNボタンを押すとゲームが始まります。(ゲームスタートはホワイトボンバーマンを選択した人しかできません。)

