



遊び方

KDS-UE



FAMICOM FAMILY

コナミ株式会社

〒101 東京都千代田区神田神保町3丁目25 TEL. 03-264-5678代
 〒561 大阪府豊中市庄内栄町4丁目23-18 TEL. 06-334-0335代
 〒060 札幌市中央区北1条西5丁目2-9 TEL.011-232-3778代
 〒810 福岡市中央区天神2丁目8-30 TEL.092-715-2367代

コナミ・テレホンサービス

【北海道地区】札幌 011(851)3000 【関西地区】大阪 06(334)0399
 【東北地区】青森 0177(22)5731 【四国地区】松山 0899(33)3399
 秋田 0188(24)7000 【九州地区】福岡 092(715)8200
 【関東地区】東京 03(262)9110 大牟田 0944(55)4444
 【北陸地区】新潟 025(229)1141 鹿児島 0994(72)0606

ファミリーコンピュータ・ファミコンは任天堂の商標です。

FOR SALE and USE IN JAPAN ONLY
 本品の輸出、使用営業及び賃貸を禁じます。

videogameden



SUPER 魂斗罗™

スーパースーパーコントラ

© KONAMI 1990

任天堂 ファミリーコンピュータ™

このたびはコナミの「SUPER魂斗羅」をお買い上げいただきまして誠にありがとうございます。

プレイされる前にこの説明書をお読みいただきますと、より一層楽しく遊べます。正しい使用法でご愛用ください。

サウンドセレクト機能付!!

サウンド機能の操作法は7ページをご覧ください。



もくじ

- ストーリー P3
- 遊び方 P5
- コントローラーの使用法 P7
- ゲーム画面の説明 P13
- パワーアップアイテムの種類 P15
- STAGE 紹介 P17
- 敵キャラクターの紹介 P21

エイリアン 復活!? 異星侵略者、復活!?

西暦2634年12月、謎のエイリアン軍団との戦いから一年、地球は魔の手から逃れたかに思われていた。

そんなある日のこと、南米の基地跡近くで、GX軍第7方面の軍事演習に参加していた連邦軍のハル将軍から不可解な無線が入った。

「我が友軍であるGX軍が突如我々に攻撃を……

彼らの目は人間では……ひょっとして奴らが……」

将軍の言葉にただならぬものを感じとった連邦軍上層部は、再びビルとランス、史上最強の“魂斗羅”たちに出撃を命じた。

2人を乗せて極秘のうちに飛び立ったヘリコプターは、基地跡近くの、演習地点にほど近い所で2人を降ろすと、すぐさま飛び立っていった。

そして、そこには無残にも破壊された連邦軍施設があった。

と その時、物陰から軍の兵士が襲いかかってきた。

「狂気に満ちた目、青く変色した皮膚、姿こそ人間だが、その魂は、もはや人間ではあるまい……。」

ビルは発砲した。

その瞬間、2人は、体内で爆裂したおぞましき生物の影を見た。

「こ、これは……」

彼らの脳裏には、一年前の悪夢が蘇った。

「あの狂気に満ちた異形の生命体は死滅していなかったのか!?!」

2人は顔を見合わせるなり、走り始めていた。

死滅したかに思われていたエイリアンは、その後変態を繰り返し、今まさに最後の変貌をとげようとしていた。

極限にまで成長したエイリアンと魂斗羅たちの壮烈な戦いの火蓋が切って落とされた!

きょう き エ イ リ ア ン げき めつ
狂気の異星侵略者を撃滅せよ!

あそ かな
遊び方

- ★あびせくる敵の攻撃、障害、難関を突破し、敵の本拠を破壊せよ。
- ★途中に出現するパワーアップアイテムを有効に使いこなせ。
- ★2人同時プレイが可能。力を合わせ、敵地へと進め。
- ★Ⅰコントローラーでビル・ライザー上等兵(1P)、Ⅱコントローラーでランス・ピーン上等兵(2P)を操作せよ。

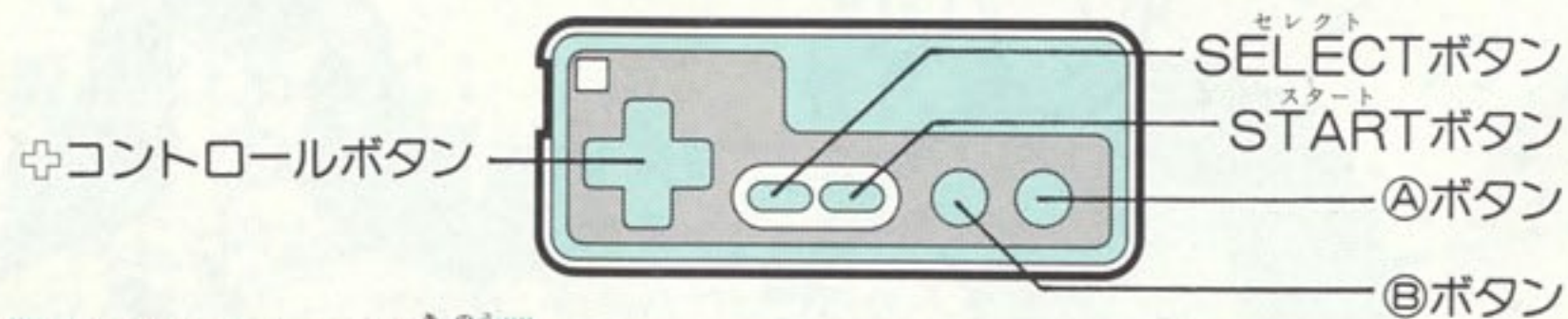


じょうとうへい
ビル上等兵(1P)



じょうとうへい
ランス上等兵(2P)

コントローラーの使用方法



サウンドセレクト機能

サウンドセレクト機能がついています。タイトル画面時に、A・Bボタンを同時に押しながら、STARTボタンを押すと、サウンドセレクトモードに入り、ゲームミュージックを楽しむことができます。+コントロールボタンでカーソルを動かして、曲を選んでください。Bボタンでスタート、Aボタンでオフできます。STARTボタンで元のタイトル画面に戻ります。

SELECTボタン

- ゲームを始める前に、1PLAYER(1人プレイ)か2PLAYERS(2人同時プレイ)か選択をします。
- ゲームオーバー後にCONTINUEかENDかの選択をします。CONTINUEは4回まででき、ゲームオーバーになったステージの最初からスタートできます。

STARTボタン

- SELECTボタンでセットしたゲームをスタートさせる時に使用します。
- ゲームオーバー時にCONTINUEかENDかの決定をします。
- ゲーム中に押すとポーズがかかり、もう一度押すとゲームが始まります。

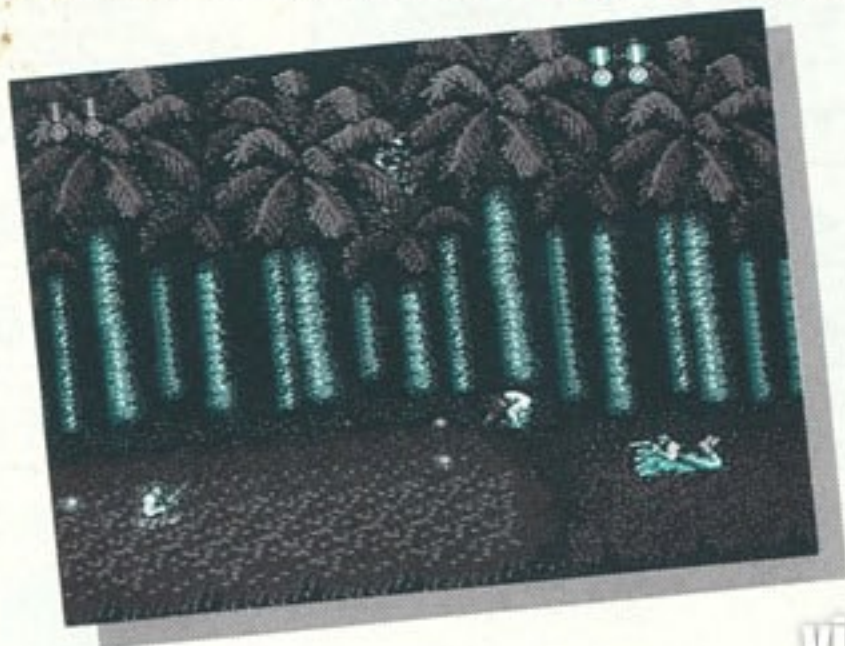
+コントロールボタン		+Ⓚボタン	+Ⓐボタン
▲上	動かさない	真上に発砲	真上にジャンプ
▲上+▶右	右に動く	右斜め上45°に発砲	右にジャンプ
▶右	右に動く	右に発砲	右にジャンプ
▼下+▶右	右に動く	右斜め下45°に発砲	右にジャンプ

+コントロールボタン		+Ⓚボタン	+Ⓐボタン
▼下	伏せる	左又は右に発砲 (ジャンプ中は下に発砲)	真上にジャンプ又は 下に降りる(地形による)
▼下+◀左	左に動く	左斜め下45°に発砲	左にジャンプ
◀左	左に動く	左に発砲	左にジャンプ
▲上+◀左	左に動く	左斜め上45°に発砲	左にジャンプ
(押さない)		右又は左に発砲	真上にジャンプ

ジャンプ中も+コントロールボタンとⓀボタンをうまく使い分けることによって、8方向に弾が撃てます。

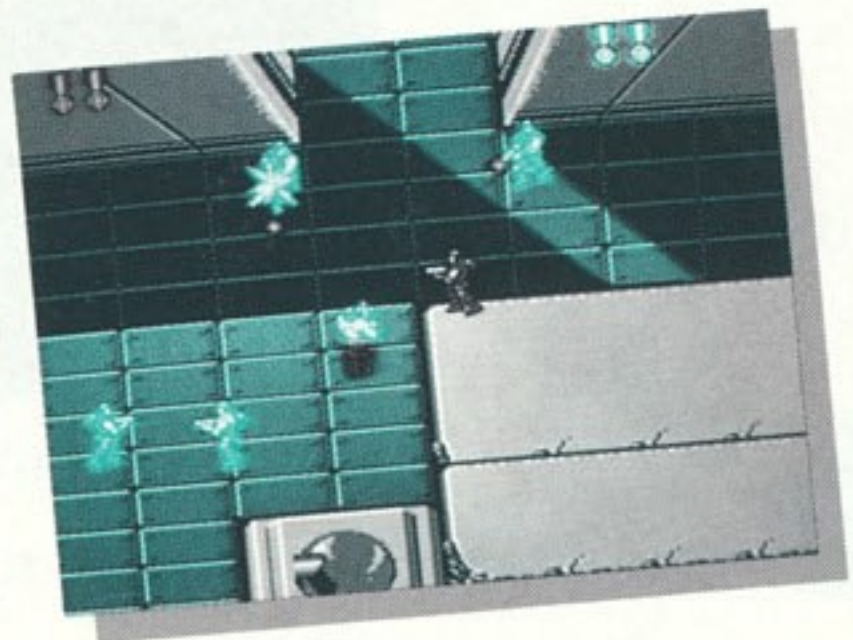
■ 水の中での操作方法

- ★水の中では \oplus コントロールボタンを \blacktriangledown 下方向に押すともぐり、 \blacktriangleleft 左 \blacktriangleright 右を押すと、それぞれの方向に進みます。
- ★ \textcircled{B} ボタンで攻撃しますが、下方向への発砲はできません。
- ★岸までたどりつくと、 \textcircled{A} ボタンのジャンプで陸にあがることができます。

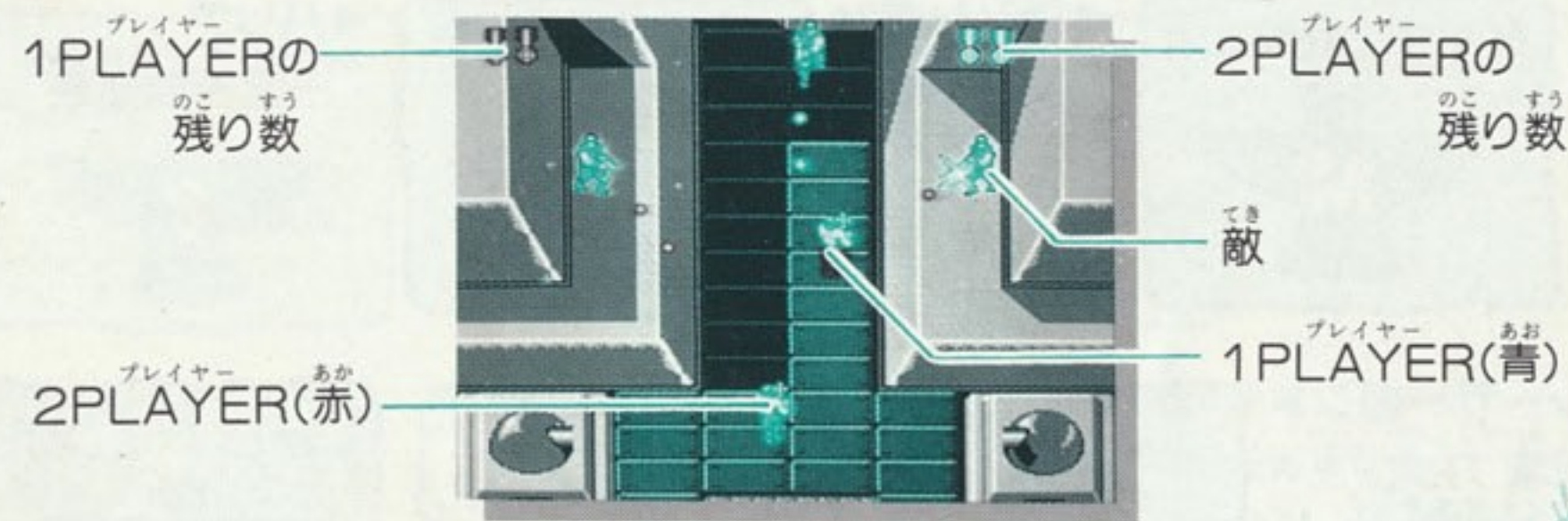
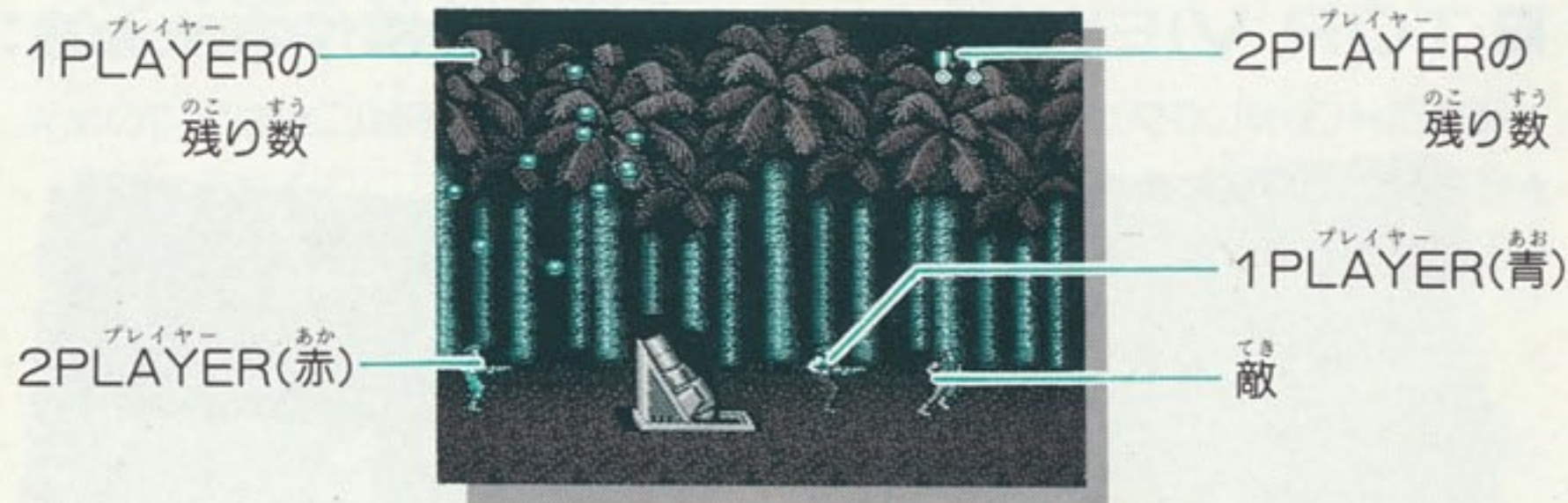


■ TOP VIEW (縦スクロール)での操作方法

- ★ \oplus コントロールボタンをそれぞれ押した方向(8方向)に移動します。
- ★ \textcircled{B} ボタンで攻撃します。
- ★ \textcircled{A} ボタンでのジャンプはできません。



がめん せつめい ゲーム画面の説明



トップビューがめん
TOP VIEW画面

※スコアはステージクリアおよびゲームオーバー時の画面に表示されます。

のが パワーアップアイテムを逃すな!!



◀マシンガン
れんしゃかのう
連射可能



◀バリア
いつていじかんむてき
一定時間無敵

てんめつ
(点滅します)



◀スプレッドガン
ほうこうかくさんほう
5方向拡散砲



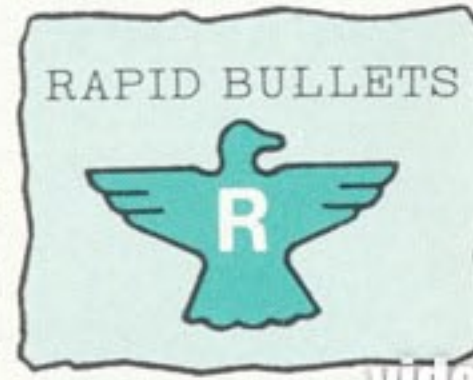
◀スペシャル
がめんちゆう
画面中の
てきぜんめつ
敵が全滅

レーザーガン▶
はかいりよくだい
破壊力大、
かんつうかのう
貫通可能



ラビッド▶
ビレッツ
たまはやかそく
弾の速さが加速

(レーザーと同時に)
しやう
使用できません。

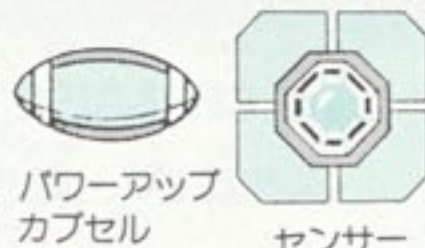


ファイヤーガン▶
てきあかくさん
敵に当たると拡散

しよつと お
(SHOTを押したまま)
にして離すとビッグフ
アイヤーも撃てます。



ゲーム途中で出現するパワーアップ
カプセルやセンサーを破壊すると
パワーアップ
アイテムが
しゆつげん
出現します。

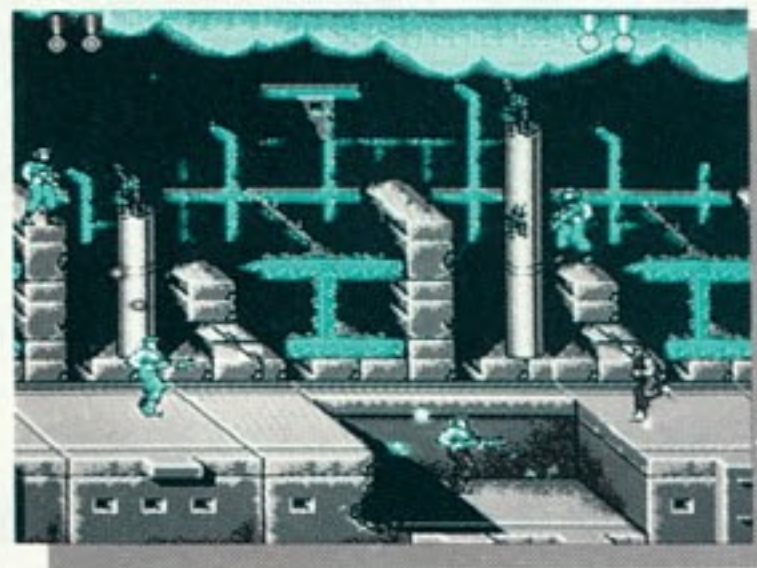


パワーアップ
カプセル

センサー

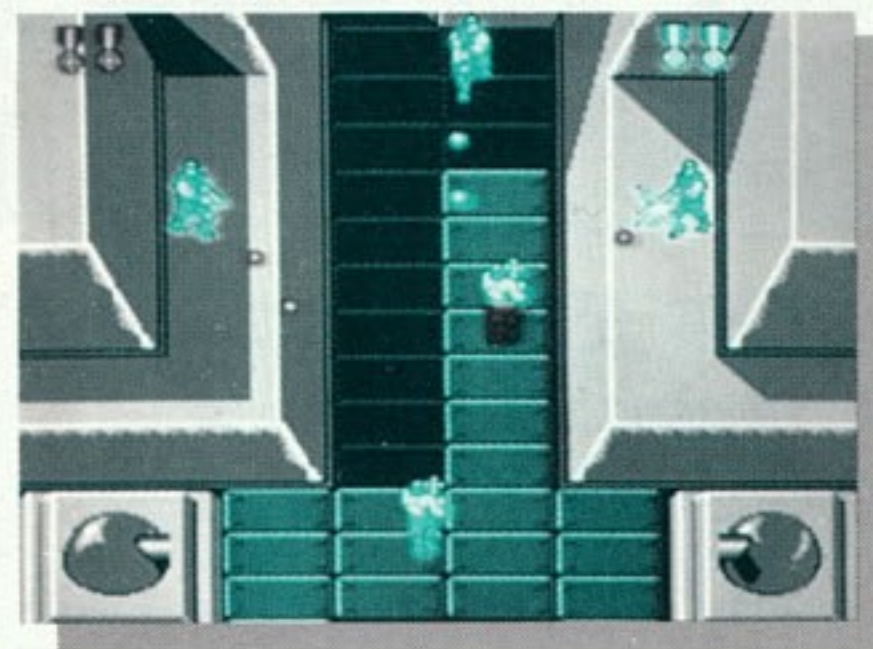
かく とつ ば てき ほん きよ
各エリアを突破し、敵の本拠を

めざせ! STAGE 紹介
ステージ しょうかい



ベース エリア
1. BASE AREA 1
きちあとよこ なな
基地跡(横・斜めスクロール)

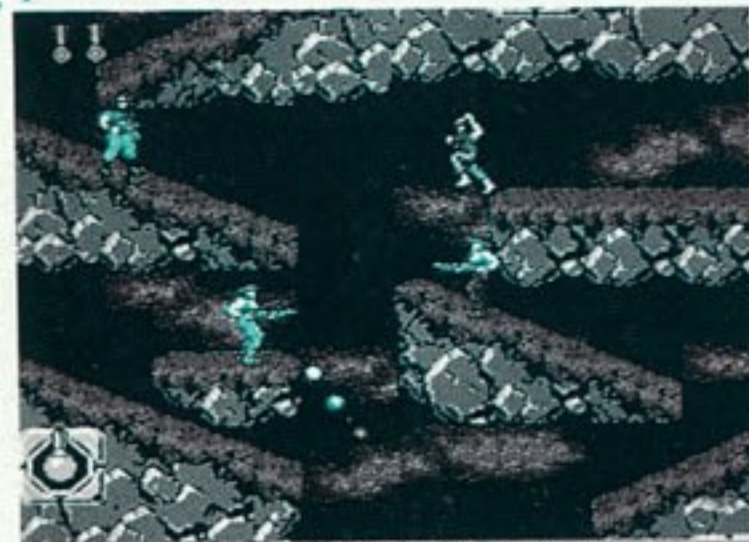
ベース エリア
2. BASE AREA 2
きちないぶ たて
基地内部(縦スクロール: TOP VIEW)



ジャングル
3. JUNGLE
みつりんちたいよこ
密林地帯(横スクロール)



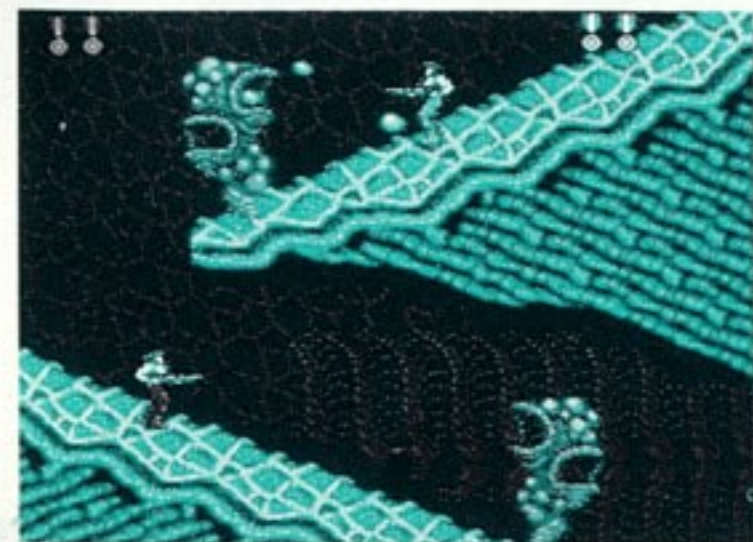
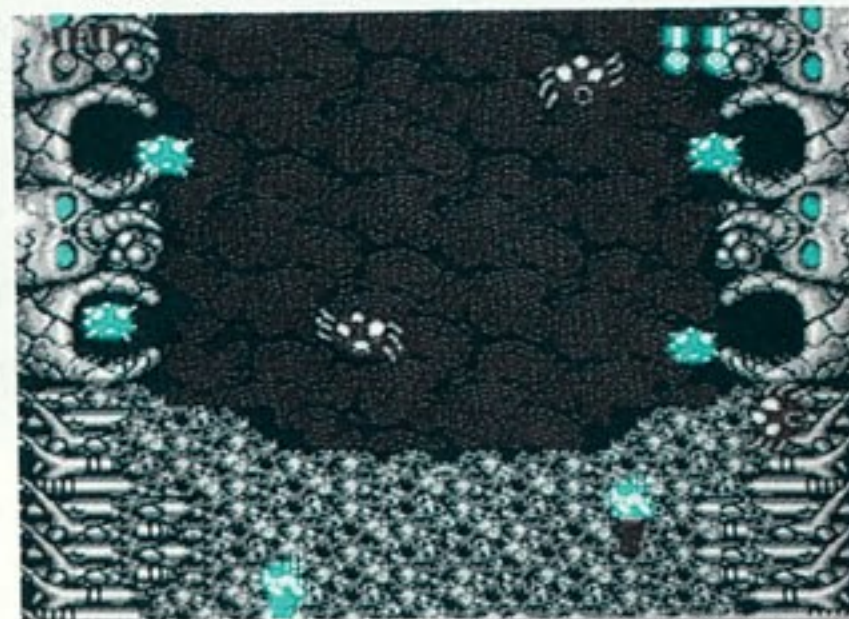
ベース エリア
4. BASE AREA 3
きちないぶ たて
基地内部(縦スクロール)



ベース エリア
5. **BASE AREA 4**

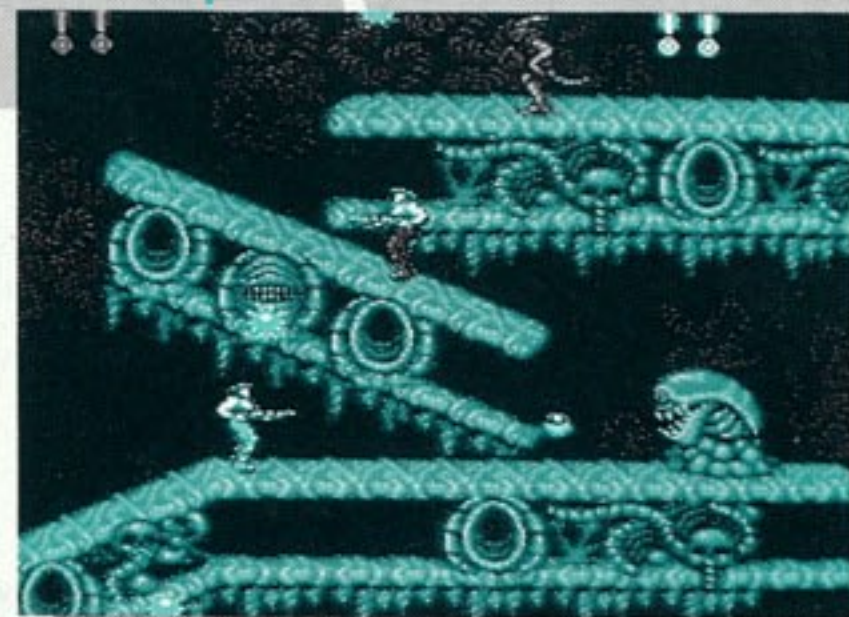
きちがいお たて よこ
基地外部(縦・横スクロール)

エイリアン エリア
6. **ALIEN AREA 1** エイリアンの巣
たて トップ ビュー
(縦スクロール: TOP VIEW)



エイリアン エリア
7. **ALIEN AREA 2**

ちたい どうくつ
エイリアン地帯 洞窟
たて
(縦スクロール)



エイリアン エリア
8. **ALIEN AREA 3**

エイリアンの巣
よこ なな
(横・斜めスクロール)

てき これが敵キャラクターたちだ！

これらはエイリアンパワーのほんの一部だ。

まだまだ想像を絶する奴らが待ち受けているぞ。



ム シ カワ カイテン ホウ
無死角回転砲

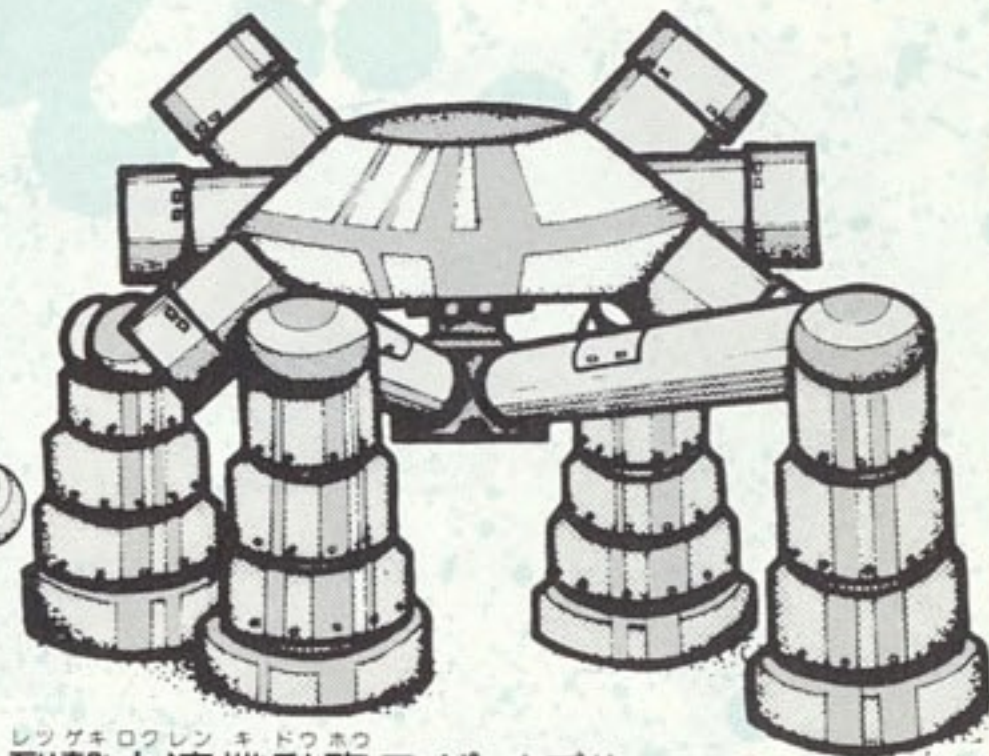


シ リョクジュウソウ コウシャ
磁力重装甲車マグナス

てき しょうかい 敵キャラクターの紹介



ヘイ
マシンガン兵



レツケキロクレン キドウホウ
烈撃六連機動砲スパイダル



マヌーケ



ボル



インジュウ マ ジンゾウ
陰獣魔神像デスゲルベス



ヨウラン
妖卵エグロン



キトフジヨウ
鬼頭獣オーリアン



コウカイ レ ジュウリョウカン
骨塊無重力艦ギララル



天王鬼ギャバ



大開三重唇バコンガー



石化甲葉獣ジャミ

■ 使用上の注意

1. カセットを交換する時は、かならず電源を切ってください。
2. おやみに電源スイッチをON、OFFしないでください。
3. 精密機械ですので、極端な温度条件下での使用や保管、強いショックを避けてください。また、絶対にカセットを分解しないでください。
4. 端子部に手を触れたり、水にぬらすなど、汚さないでください。故障の原因になります。
5. シンナー、ベンジン、アルコールなどの揮発油ではふかないでください。
6. 使用後はACアダプタをコンセントから必ず抜いてください。
7. テレビ画面から、できるだけ離れてゲームをしてください。
8. 長時間ゲームをする時は、健康のため約2時間ごとに10分～15分の小休止をしてください。