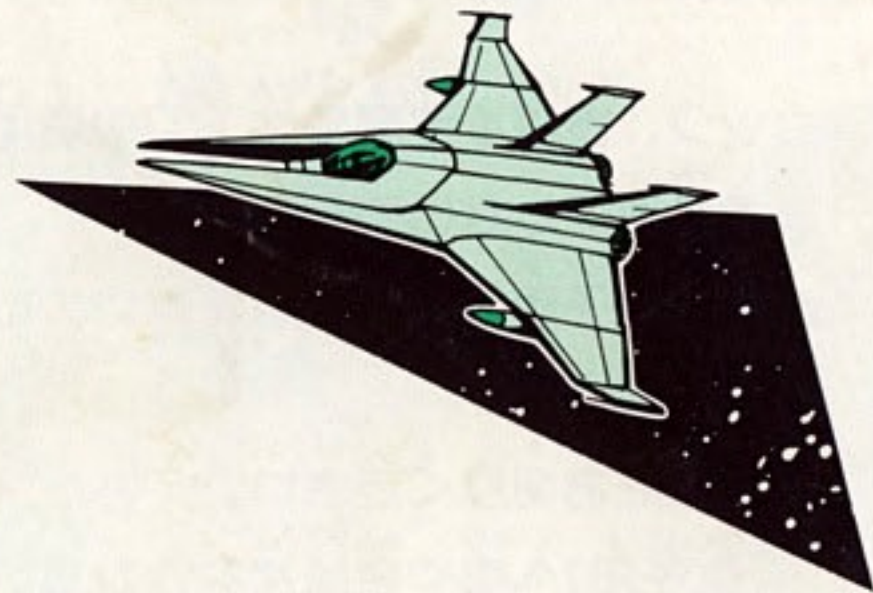


ファミリーコンピュータ・ファミコンは任天堂の商標です。



コナミ株式会社

〒101 東京都千代田区神田神保町3丁目25 TEL.03-264-5678代
 〒561 大阪府豊中市庄内宝町1丁目1-5 TEL.06--334-0335代
 〒810 福岡市中央区天神2丁目8-30 TEL.092-715-2367代
 〒060 札幌市中央区北1条西5丁目2-9 TEL.011-232-3778代

●新製品情報はTEL.03(262)9110(東日本地区)、06(334)0399(西日本地区)、011(851)3000(北海道地区)



遊び方

RC821



沙羅曼蛇

TM

ファミリーコンピュータ™
videogameden

© KONAMI 1987

美しい輝きを放つ水の惑星ラティス、そこには昔から語り継がれている「炎の予言」があった。

「千光年の彼方より、炎の海に生まれ棲む巨大な龍が目覚めし時、狂気のフォースが迫り来て天地は闇に呑み込まれ、やがて光は打ち砕ける。」

巨大な勢力で侵略を続けるバクテリアン星団、その精鋭戦隊サラマンダ軍の侵攻がここラティスに始まった。

サラマンダ軍の究極生命システムイザー「ゼロスフォース」に吸収され、今や惑星生命体と化したラティスには、もはや反撃のすべはなかった。

この惑星の王子ロードブリティッシュは自らも時空間戦闘機で迎撃を試みたが、もはやサラマンダ軍の敵ではなかった。九死に一生を得てゼロスフォースを脱出した王子は、かつてゼロス軍を打ち破ったと言われる惑星グラディウスに救助を求めた。

その連絡を受けたグラディウスの勇者は、超時空間戦闘機に乗り込み、強大な支配力を持つサラマンダの母星へと飛び立った。

このたびはコナミの“沙羅曼蛇”をお買い上げいただきまして、誠にありがとうございます。

プレイされる前にこの説明書をお読みいただきますと、より一層楽しく遊べます。正しい使用法でご愛用ください。

遊び方	P 4
コントローラーの使用法	P 5
パワーアップの種類	P 7
画面の説明	P 9
ステージの紹介	P 10
プレイヤーの紹介	P 13
敵キャラクターの紹介	P 14


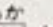
遊び方

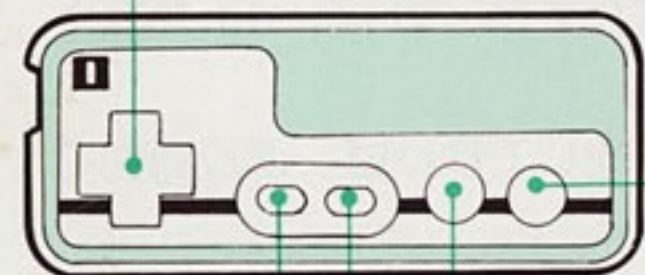
超時空戦闘機“ビックバイパー”再ビ発進セヨ!!

- 激しく迫り来る敵の攻撃をかわしながら敵を破壊してゆき、ステージを進めてゆきます。
- 途中、プレイヤーの攻撃力を増す為にパワーアップをしてゆけば、より有利にゲームを進めてゆく事ができます。
敵を破壊してパワーアップカプセルを奪い取り、パワーアップしてゆきます。
- 2人同時プレイが可能。協力し合いながら敵と戦ってください。
1 PLAYER(ビックバイパー号) I コントローラーを使用します。
2 PLAYER(ロードプリティッシュ号) II コントローラーを使用します。
※ 1人プレイの時はI IIどちらでも使用できます。

しょうほうほう コントローラーの使用法

⊕コントロールボタン

- 1 PLAYER(ビックパイパー号)  青
- 2 PLAYER(ロードブリティッシュ号)  赤を操作します。



Ⓐボタン

パワーアップの種類を指定。
パワーカプセルを取ると、セレクトサインが
（変わってゆくので、自分の好みのパワーサイ
ンになった時Ⓐボタンで指定します。

Ⓑボタン

ショットボタン(メインショット攻撃の発射)
パワーアップ時は、各武器の発射に使用します。

スタートボタン

セレクト SELECT ボタン

セレクト SELECT ボタン

- ゲームスタート前に1人プレイか2人同時プレイかの選択をします。
- ゲームオーバー後にCONTINUEかENDかの選択をします。
(CONTINUEは3回までできます。)

スタート START ボタン

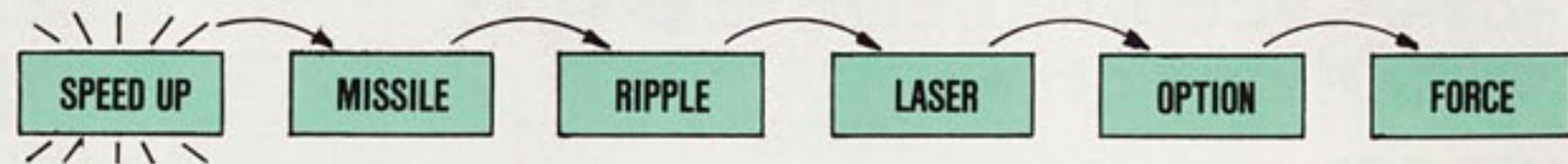
- ゲームをスタートさせる時に使用。SELECTボタンでセットしたゲームが始まります。
- ゲーム中に押すと、ゲームがストップします。もう一度押すとゲームが再開します。
- ゲームオーバー時にCONTINUEかENDかの決定をします。

2人同時プレイの時、どちらか一方がアウトになっても、もう一方のプレイヤーの残り数
があれば、Ⓐボタンを押して残り数を一つもらい、ゲームに復帰することができます。

パワーアップの種類

● パワーアップの方法

敵を破壊すると現れる赤いカプセルを取ると、セレクトサインが変わります。



希望するセレクトサインが光ったらAボタンを押してください。

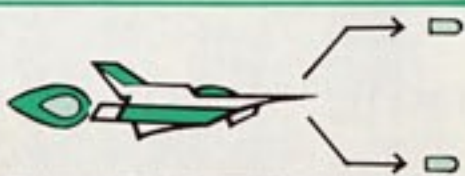
1. SPEED UP

これを取ることによってスピードアップができ、最高10段階まで変化します。



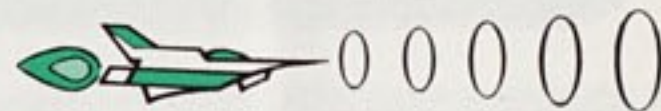
2. MISSILE

2方向へ同時に攻撃用ミサイルが発射できます。



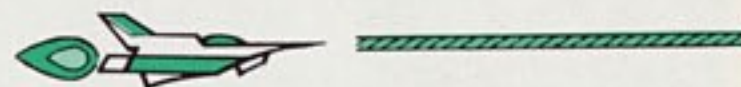
3. RIPPLE

リング状のレーザーで広範囲の敵を一度に攻撃できます。



4. LASER

貫通力のある強力レーザービーム砲が発射できます。



5. OPTION

プレイヤーの分身となり同時に攻撃ができ、最高3体まで付けることができます。(2人プレイでは1P、2P合わせて3体までです。)



6. FORCE

敵の攻撃に耐えることができるバリアーを装備できます。



※同時にいくつものパワーアップが出来ますが、LASERとRIPPLEは同時に装備することはできません。

がめん せつめい 画面の説明

ゲーム画面

1Pの残り数

1P	3	SPEED UP	MISSILE	RIPPLE	LASER	OPTION	FORCE
		1P-1250000		HI-5000000		2P-1050000	
2P	3	SPEED UP	MISSILE	RIPPLE	LASER	OPTION	FORCE

2Pの残り数

1Pの得点 ハイスコア 2Pの得点

1P用
パワーアップ
セレクトサイン

2P用
パワーアップ
セレクトサイン

●ステージによって、ゲーム画面のスクロールが縦方向、又は横方向に切り変わります。

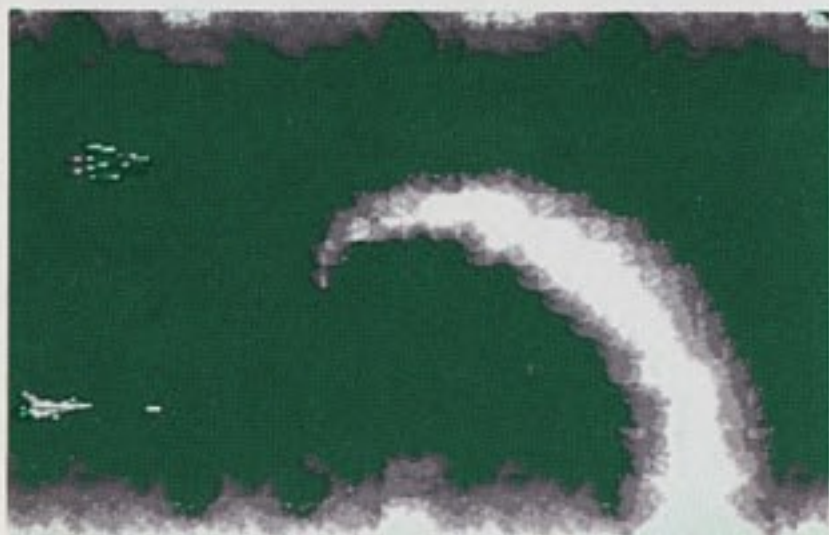
しょうかい ぜん ステージの紹介(全6ステージ)



1. 細胞ステージ I (横スクロール)
 わくせいせいめいたい きよくたん あや げ せいめい
 惑星生命体の極端。怪し気な生命
 体の細胞組織が侵入者を阻止して
 くる。

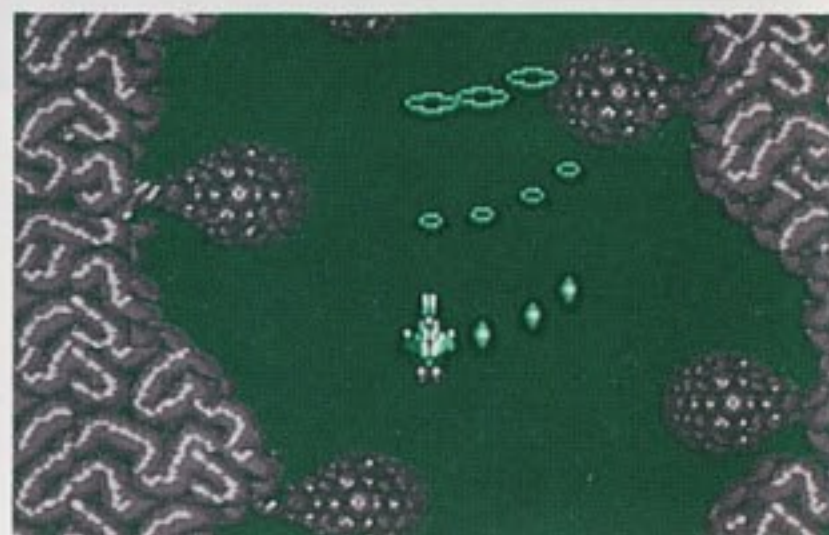


2. 火山ステージ (縦スクロール)
 サラマンダ軍の前衛基地と化した
 やまやま かざんだん は だ だいふん か
 山々には火山弾を吐き出す大噴火
 こう あり行く手を阻む。



3. プロミネンス・ステージ (横スクロール)

惑星生命体のエネルギーが炎となり、次々と吹きあげてくる。宇宙巨獣をも操るゼロスのパワーは凄まじい。



4. 細胞ステージⅡ (縦スクロール)

生命体内部には攻撃性の強い小生命体がひそんでいる。体内細胞が激しく迫り来る。



5. 神殿ステージ (横スクロール)

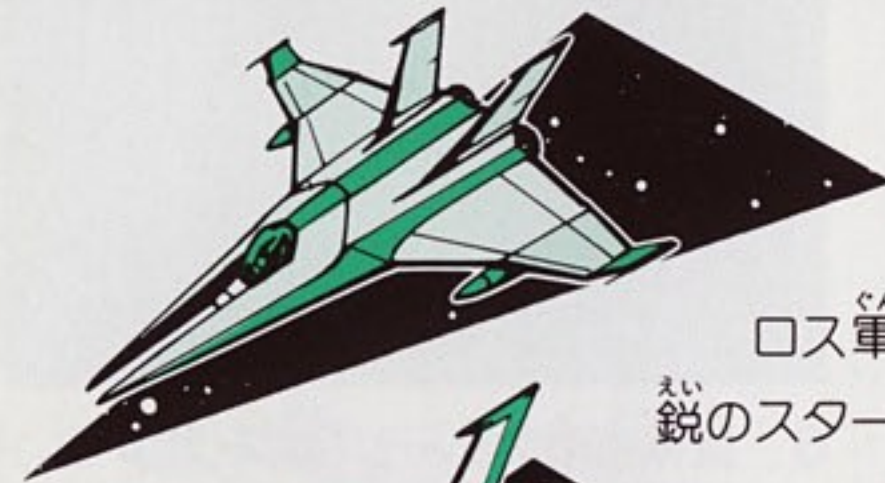
惑星ラティスに古代より存在する神殿も、ゼロスフォースに吸収されてしまった。複雑な地形が困難だ。



6. 機械都市ステージ (縦スクロール)

最終ステージ。「ゼロス」の心臓部へとつながる軍の中心要塞。

しょうかい
プレイヤーの紹介



プレイヤー
1 PLAYER (ピックパイパー号)

わくせい せいぼうえいぐん ゆうしゃ
惑星グラティウス星防衛軍の勇者の
の 乗り込むピックパイパー号。かつて、ゼ
ロス軍との壮絶な戦いをくぐりぬけてきた最新
鋭のスターシップである。

プレイヤー
2 PLAYER (ロードブリティッシュ号)

わくせい おうじみずか なまえ つ
惑星ラティスの王子自らの名前を付
けた時空間戦闘機ロードブリティッ
シュ号。惑星ラティス軍の科学技術を結
集させた、スーパーシップ。

てき しょうかい
敵キャラクターの紹介



ベルベルム (1st)



シャープクロスサー (1st)



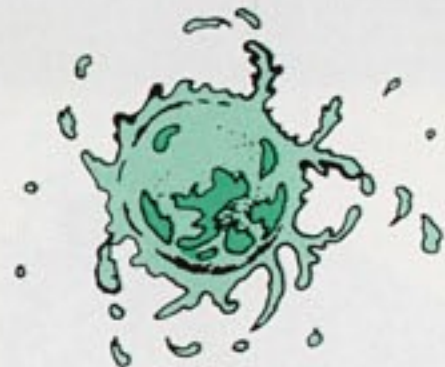
オクタ (1st)



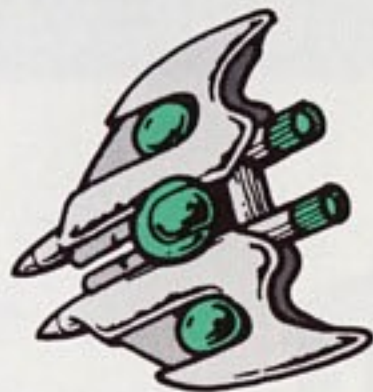
テスハンド (1st)



ファイヤーボール (3st)



ファイヤープラネット (3st)



ウグ (2st)



グレムリン (2st)



バルガニス (2st)



タブルス (4st)



バムダ (4st)



ブラウラー (3st)



ジェリブ (4st)



フェニックス (3st)



クリスタルボム (6st)



クラッシュバム (5st)



ケピット (5st)



ラッシュ (5st)



グローブダー
たいくうほうか
(対空砲火) (6st)



アムカケムドミラ (6st)

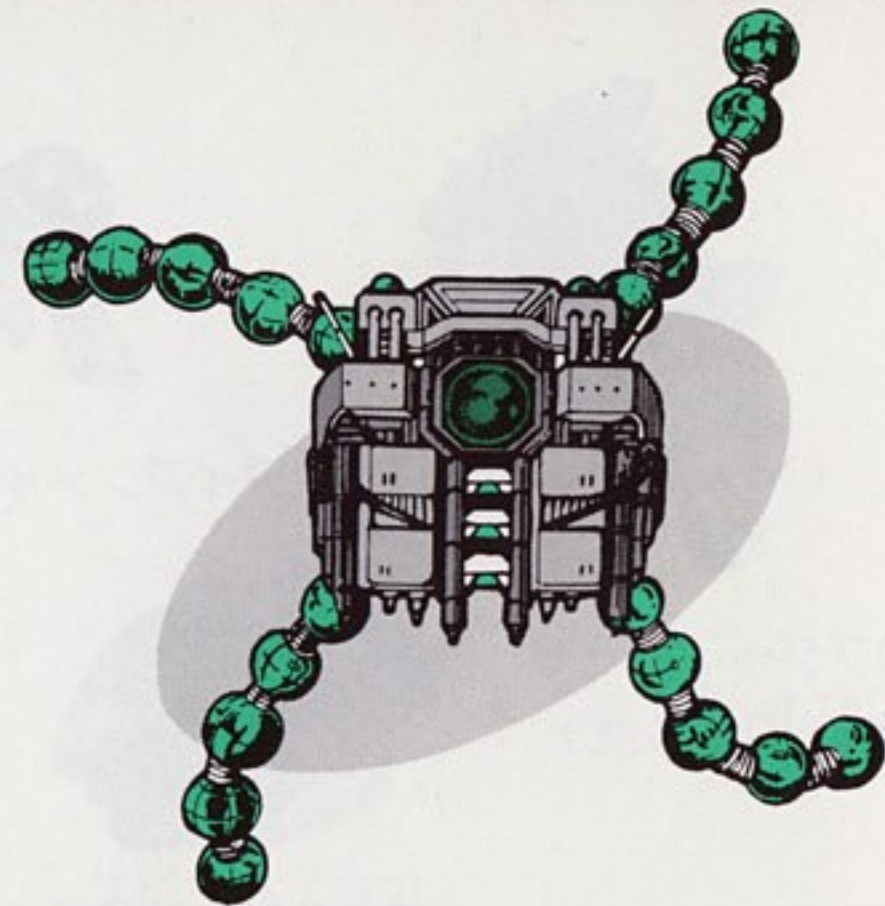


アイアンメイデン (6st)



モアイ (6st)

ゴレム (1st) BOSS



巡洋艦テトラン (2st) BOSS



イントルーダ (3st) BOSS



ギーガ (4st) BOSS



ツタンカーム (5st) BOSS



ビッグアイ (6st) BOSS

他にもいろんな敵が待ちうけているよ。

使用上の注意

- 精密機器です。強いショック、極端な温度条件下での使用や保管は避けてください。また、分解は絶対にしないでください。
- 故障の原因となりますから、端子部に触れたり、水にぬらしたりしないでください。
- カセット交換の際、必ず電源をお切りください。
- エクスパンドコネクタ内(端子部)へ指や金属片を入れないでください。故障の原因となります。
- 落丁・乱丁を除き、この「遊び方」の再発行はいたしません。