



ぱよぱよ



制作・発売: 徳間書店インターメディア株式会社
〒105 東京都港区新橋4-10-7
ユーザーサポート係 ☎03-3435-0834

販売協力: 株式会社徳間書店

販売: 株式会社徳間ジャパンコミュニケーションズ

FOR SALE and USE IN JAPAN ONLY
本品の輸出、使用営業及び賃貸を禁じます。

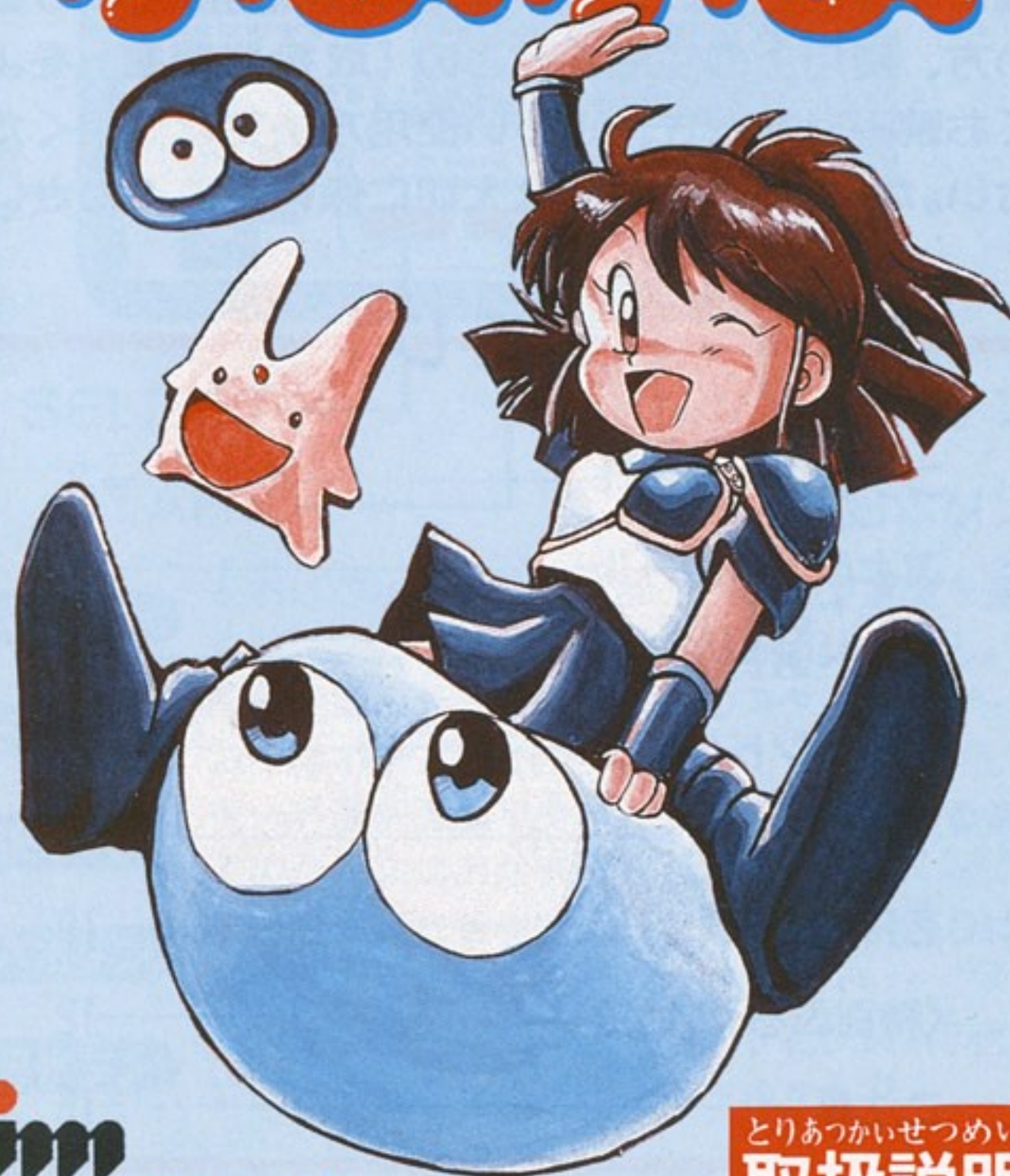
ファミリーコンピュータ・ファミコン は任天堂の商標です。

©1991, 1993 TOKUMASHOTEN INTERMEDIA INC./COMPILE CORP.
MADE IN JAPAN



任天堂 ファミリーコンピュータ™

ぱよぱよ



TIM-PY

とりあつかいせつめいしょ
取扱説明書

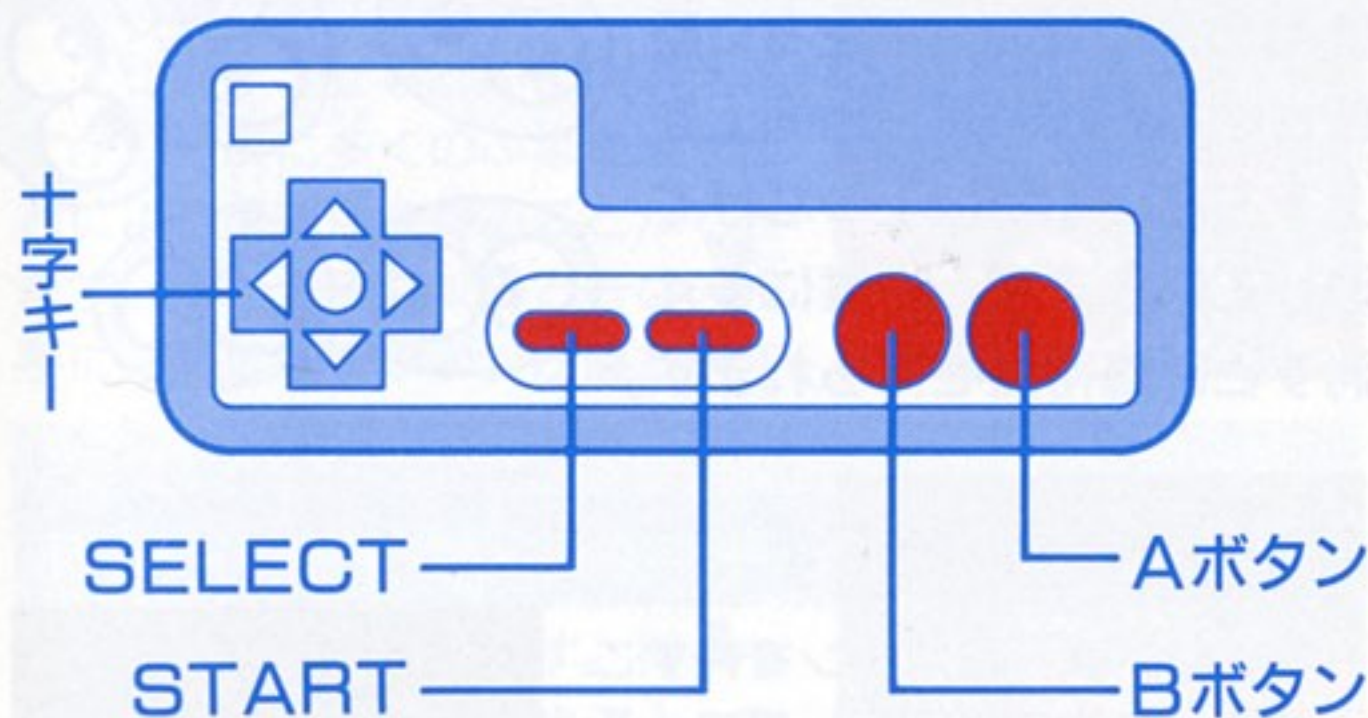
ごあいさつ

このたびは、『ぷよぷよ』をお買い上げいただき、誠にありがとうございました。ご使用前に取り扱い方、使用上の注意等、この「取扱説明書」をよくお読みいただき、正しい使用方法でご愛用ください。なお、この説明書は大切に保管してください。

もくじ

| | |
|--------------------|----|
| コントローラ操作 | 3 |
| ぷよぷよのルール | 4 |
| モード選択画面 | 6 |
| 1Pエンドレスモード | 8 |
| 1Pミッションモード | 9 |
| 2P対戦モード | 10 |
| 〈特別ふろく〉目指せ！ ぷよマスター | 12 |
| ご注意 | 15 |

コントローラ操作



十字キー

左右はぷよの移動、下はぷよの落下速度を速くします。上は、ゲーム中は使用しません。

START

モード選択画面ではゲームのスタート。ゲーム中はポーズがかかります。

SELECT

モード選択画面で使用します。電源を切るまでのハイスコアが表示されます。

Aボタン

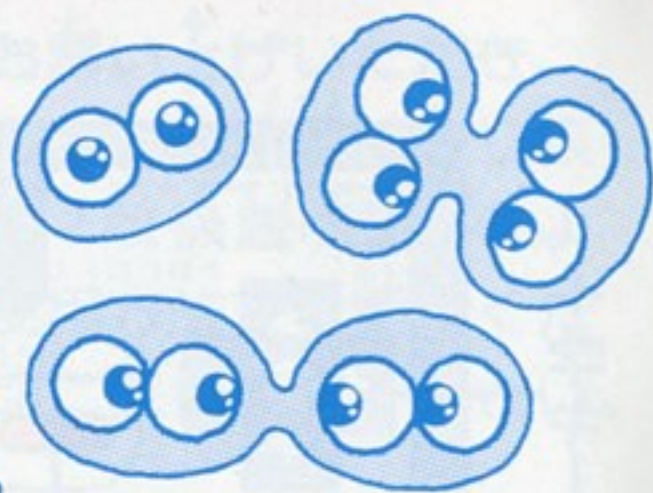
ぷよを回転させます。一回押すと時計回りに90度回転させることができます。

Bボタン

ぷよを回転させます。一回押すと反時計回りに90度回転させることができます。

ぷよぷよのルール

画面の上から落ちてくる6種類の色の「ぷよ」を左右に回転させながら、同じ色同士を上下左右に4つ以上つなげて消していきます。一度に多く消すと、高得点を得られます。



① 回転させて落とす

ぷよは、A・Bボタンを押すことによって左右に回転します。そして、宙に浮いた状態にはならず、必ずその列の一番下に落ちます。次に落ちてくる「ぷよ」の色をよく見て考えながら落としましょう。



② 同じ色をくっつける

同じ色を上下左右につなげると、ぷよは合体します。そして、4つ以上合体させると消えます。また、消えたぷよの上に違う色のぷよがある場合、下に落下していきま



③ 一度に多く消す

4つ合体させるとぷよは消えますが、一度に多くのぷよを消すことにより高得点を得ることができます。また2P対戦のときは、相手に「おじゃまぷよ」が落ちます。



④ 連鎖させて消す

2P対戦のときに勝負の決め手となるのが「連鎖」です。得点も高く、相手に「おじゃまぷよ」を大量に落とすことができます。連鎖のやり方はP12をご覧ください。

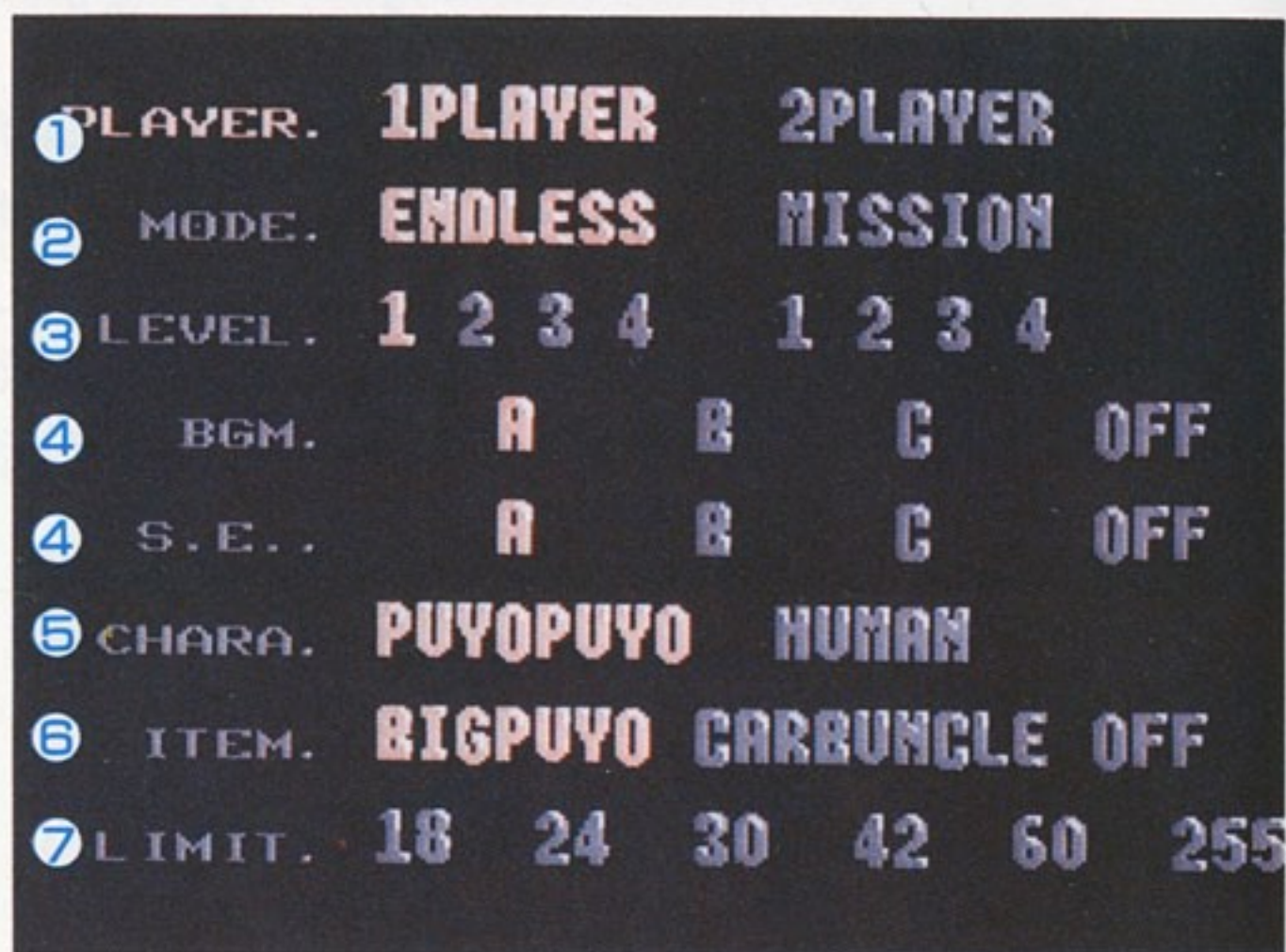


おじゃまぷよの消し方

2P対戦の時にぷよを多く消すことによって、「おじゃまぷよ」を相手に降らすことができます。また、「おじゃまぷよ」に接しているぷよを消すことによって、それらを消すこともできます。



モード選択画面



好きなモードを選ぼう

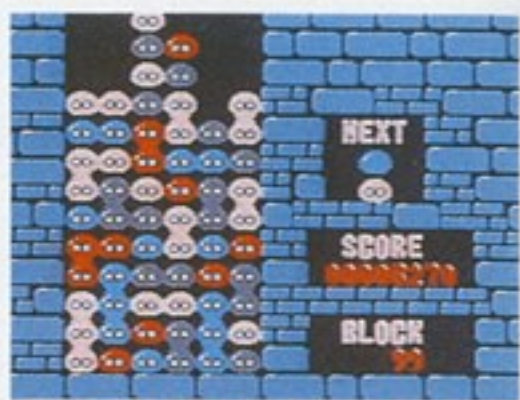
タイトル画面でA、B、STARTボタンのどれかを押すことによって、モード選択画面になります。ここでは、ゲームのレベルや降ってくる「おじゃまぷよ」の最大個数などを設定できます。



| | |
|-------------------------------------|--------------------------------------|
| ① <small>プレイヤー</small> PLAYER | 1P・2Pのどちらかを選びます。2Pは、対戦モードです |
| ② <small>モード</small> MODE | 1Pのときだけ選択できます。2つのモードの内容は8～9ページにあります |
| ③ <small>レベル</small> LEVEL | 1が低く4が高い。レベルが高いと降ってくるぷよの色数が増えます |
| ④ <small>ビージーエム エスイー</small> BGM・SE | 音楽や効果音を選びます。自分の好きな音楽でプレイしてください |
| ⑤ <small>キャラクター</small> CHARA | 「PUYOPUYO」はぷよが、「HUMAN」は人間がキャラとなります |
| ⑥ <small>アイテム</small> ITEM | 出現するおたすけアイテムを選択します。OFFは両方出現しません |
| ⑦ <small>リミット</small> LIMIT | 2P対戦で降ってくる「おじゃまぷよ」の上限を設定します。初期は30個です |

1Pエンドレスモード

永遠にぷよを消し続けていくモードです。レベルが上がると、ぷよの落下速度が上がったり、ぷよの色数が増えたりと、徐々に難しくなっていきます。



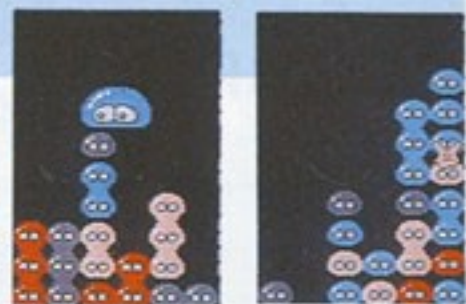
こうなるとゲームオーバー

左側から3番目の縦列が画面の一番上まで積み上がるとゲームオーバー。なるべく画面の下の位置でぷよを消す方が良いでしょう。



アイテムも出現

「BIGPUYO」はそれを置いた列をすべて消してくれます。「CARBUNCLE」は歩いた軌道上にあるぷよの色を同じ色に変えてくれます。



注意

エンドレスモード終了時に表示されるパスワードはコンテスト等のイベント用のもので、それを入力することはできません。

1Pミッションモード

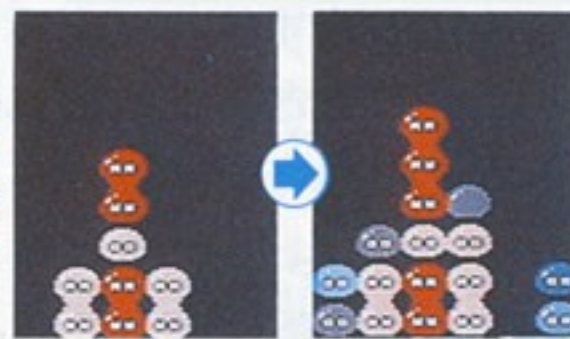
画面に表示される条件を次々とクリアしていくモードです。レベル1から52まで徐々に難しくなっていきます。すべてをクリアするとエンディングです。



条件をクリアしていこう

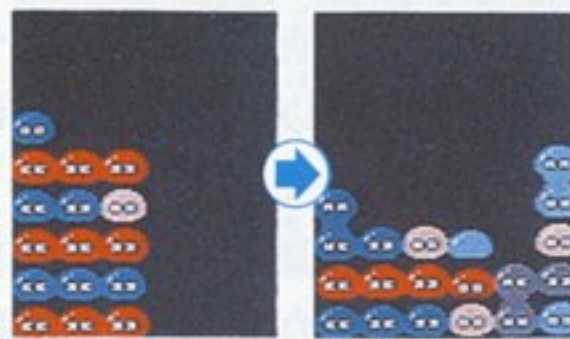
●赤ぷよをすべて消せ

赤ぷよの間のぷよを、うまく消せばクリアできるはずですが、でも最初に失敗してしまうと悲惨な結果に……。



●青ぷよをすべて消せ

画面内にある青ぷよ以外に、青ぷよは出現しません。ひとつ間違えるとクリアが大変。赤ぷよを消していくという方法もあります。



パスワードを入力

レベルクリア後、ゲームを終了する場合は「SAVE」の時、「OK」を選ぶと表示されます。



たいせん 2P対戦モード

2人で対戦するモードです。ここでは、どちらが高い点を取るかよりも、いかに早く相手を画面上まで積ませるかが勝負の決め手になります。



☆おじゃまぷよを相手に落とそう

ぷよを消すことによって、相手に「おじゃまぷよ」を落とすことができます。これは、一度に多く消したり、何段階もの連鎖をさせれば、より多く落とすことができます。

①連鎖するように作れ

なるべく多く連鎖するように、考えながら、ぷよを積んでいこう。積み方の例は12ページ以降に記載しています。



②一度に多く消せ

多くの連鎖で一気に勝負をつけるなら、欲しいぷよがくるまでガマンして、4連鎖以上は必要です。



③おじゃまぷよがいっぱい

「おじゃまぷよ」の個数は、プレイヤーの下に表示されるので、連鎖のあとはそこを見ましょう。



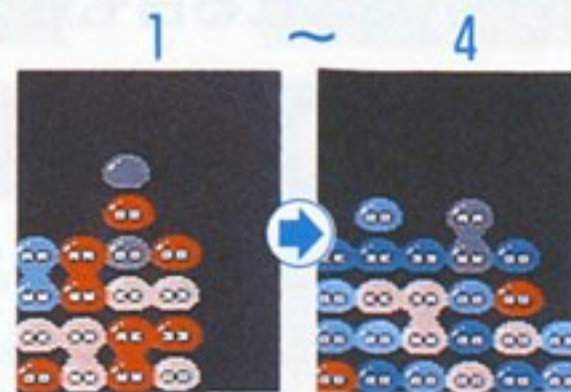
☆ハンディキャップもつけられる

モード選択画面でハンディキャップをつけることができます。これで自分よりはるかにうまい友人とも、対等に戦うことができるようになります。ハンディは、LEVELとLIMITの2種類でつけることができます。

| | | | |
|---------|--------------------|-----------|-----|
| PLAYER. | 1PLAYER | 2PLAYER | |
| MODE. | ENDLESS | MISSION | |
| LEVEL. | 1 2 3 4 | 1 2 3 4 | |
| BOH. | A B C | OFF | |
| S.C. | A B C | OFF | |
| CHARA. | PUYOPUYO | NUNAH | |
| ITEM. | BIGPUYO | CARBUNCLE | OFF |
| LIMIT. | 18 24 30 42 60 255 | | |

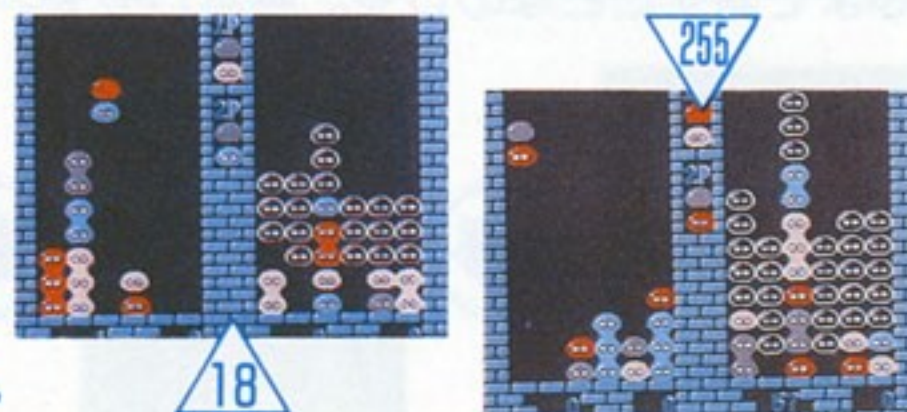
●LEVELでハンディ

LEVELは1～4までの4種類あり、数字が大きくなるにつれて、ぷよの落下速度が速くなり、出現するぷよの色数も増えていくので、難しくなります。



●LIMITでハンディ

LIMITとは、対戦のときに降ってくる「おじゃまぷよ」の数の制限です。一度に落ちる数は最大30個です。



とくべつ
特別
ふろく

はかせ でんじゆ
ぷよ博士がテクニックを伝授!!

めざ
目指せ! ぷよマスター

ワシはぷよ博士。ぷよぷよのことなら何でも知っておるのじゃ。ここからは、覚えておけば非常に役に立つ「ぷよテク」を教えるので、しっかり覚えるのじゃよ。このレベル4までを覚えれば、君が「ぷよマスター」になれる日も近いハズじゃ。

レベル1

基本2連鎖

このように、連続でぷよを消すことを「連鎖」というのじゃ。この連鎖の基本は、同じ色を3つ合体させたものを2つ作り、その2つの色が両方あるぷよで消すことなのじゃ。基本じゃぞ。



レベル2

ライン消し

これは、1つを消すことによって、その上下にあるぷよが合体して消えるというテクニックじゃ。しかし、どんなに多く消しても2連鎖にしかならないので、使い所に注意じゃ。



レベル3

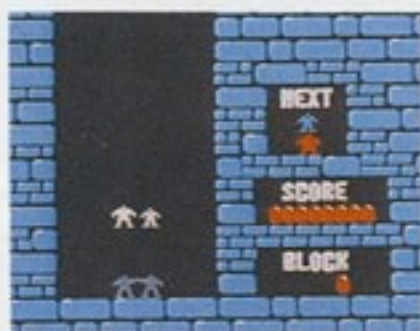
かいだん連鎖

ぷよを2つずつ階段のように積んでいき、一度に多くを連鎖させるという大変高度なテクニックじゃ。うまくいけば5連鎖以上も可能になるので、ぜひ磨いておきたい技じゃ。



レベル4 ブロック連鎖

これは、一見バラバラに積んであるように見えるが、1つを消すと一気に連鎖してしまう、恐ろしいテクニックなのじゃ。しかも相手を油断させることもできるという優れものじゃぞ。



ぷよマスターになるための3ヶ条

①ポーズを使って、ゆっくり考える
1Pのときは、ポーズをかけてゆっくり考えながら、指と頭に覚えさそう。

②イメージトレーニングを行なえ
いつでもどこでも頭の中で考えながらイメージトレーニングするのが大切じゃ。

③対戦をやりまくれ
テクニックは、実戦できたえるのが一番。友人と対戦プレイをしまくるのじゃ。

ガンバル
のじゃぞ!



使用上のご注意

1. ご使用後はA/Cアダプタをコンセントから必ずぬいておいてください。
2. テレビ画面からできるだけ離れてゲームをしてください。
3. 長時間ゲームするときは、健康のため1時間ないし2時間ごとに10分から15分の小休止をしてください。
4. 精密機器ですので、極端な温度条件下での使用や保管、および強いショックは避けてください。また絶対に分解したりしないでください。
5. 端子部に手を触れたり、水にぬらさないようにしてください。故障の原因となります。
6. シンナー、ベンジン、アルコール等の揮発油でふかないでください。

おとり

商品の企画・生産には万全の注意を払っておりますが、万一誤動作等を起こすような場合がございます。弊社まで御一報ください。尚、ゲーム内容についてのお問い合わせにはおこたえできませんのでご了承ください。

健康上の安全に関するご注意

疲れた状態や、連続して長時間にわたるプレイは、健康上好ましくありませんので、避けてください。また、ごく稀に、強い光の刺激や、点滅を受けたり、テレビ画面等を見たりしている時に、一時的に筋肉のけいれんや、意識の喪失等の症状を経験する人がいます。こうした症状を経験した人は、テレビゲームをする前に必ず医師と相談してください。また、テレビゲームをしていて、このような症状が起きた場合には、ゲームをやめ、医師の診察を受けてください。