

FOR SALE and USE IN JAPAN ONLY

本品の輸出、使用営業及び賃貸を禁じます。

製作・発売元 **株式会社デーシーイー**

販売元・お問い合わせは

株式会社 ジャレコ

(本 社) 〒158 東京都世田谷区用賀2-19-7

☎ 03(708)4820(代表)

(大 阪) 〒564 大阪府吹田市垂水町3-18-33

☎ 06(385)5100(代表)

(福 岡) 〒812 福岡市博多区東比恵3-11-18水巻第1ビル

☎ 092(482)6811(代表)

ジャレコテレホンサービス—東京03(708)4871・大阪06(385)0801

※修理等の御依頼は本社まで御願ひ致します。

ファミリーコンピュータ・ファミコンは任天堂の商標です。

DCE-QM
FAMICOM FAMILY

©1990 SCULPTURED
SOFTWARE INC.
©1990 K.K.DCE

取扱説明書

ご注意

任天堂製以外のジョイスティック・ジョイパッド・トラックボールでのご使用はできません。

JALECO

videogameden



このたびは ジャレコ・ファミリーコンピュータ用カセット「メタルフレームサイバスター」をお買上げいただきまして誠にありがとうございます。「メタルフレームサイバスター」を楽しくプレイしていただく為に、ご使用前にこの取扱説明書をよくお読みいただき、正しい使用方法でご愛用ください。

使用上の注意

- カセットを交換する時には、必ず電源を切ってから行ってください。
- 精密機器ですので、極端な温度条件での使用や保管、強いショック等は避けてください。また絶対に分解しないでください。
- 端子部に直接手を触れたり、水にぬらしたりしないでください。
- ご使用後はACアダプターをコンセントから必ず抜いてください。
- テレビ画面からできるだけ離れてゲームをしてください。
- 長時間ゲームをする時は、健康のため、約2時間ごとに10分～15分の小休止をしてください。
- ファミリーコンピュータにプロジェクションテレビ(スクリーン投影方式のテレビ)を接続すると残像現象(画面ヤケ)が生ずるため接続しないでください。

METAL FLAME PSY BUSTER™

メタルフレーム サイバスター

も く じ

ストーリー紹介	2
画面構成①	4
操作方法	6
サブ画面の表示	8
各種アイテム	10
画面構成②(各ステージ)	12

ストーリー

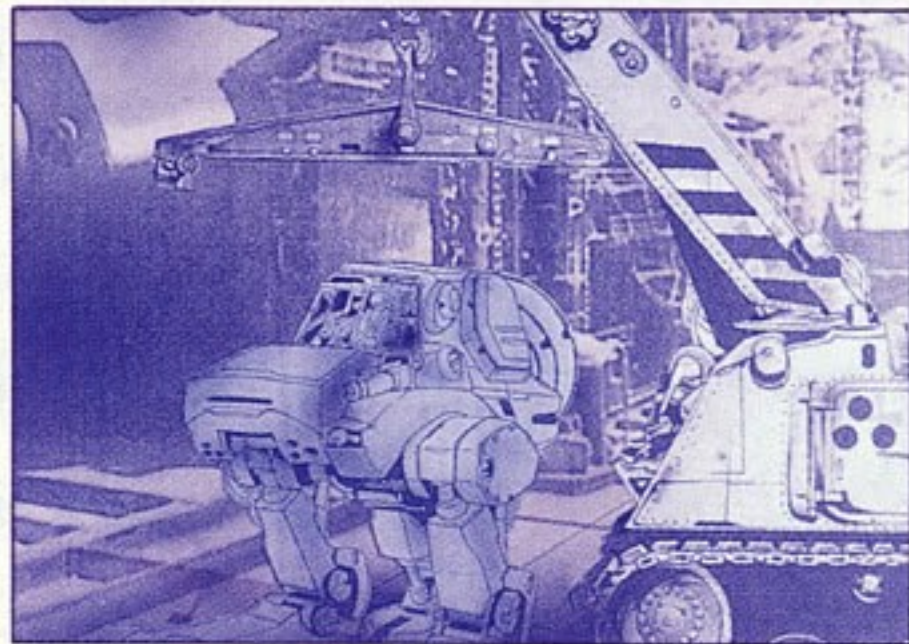
地球. AD20XX

AD20XX、地球はかつてないエイリアンの侵攻を受けた。地球側の最新兵器は、そのほとんどが役に立たず壊滅していった。地球連邦は、かろうじて撃墜したエイリアン側の兵器を採取、そのノウハウを解析すべく連合プロジェクトを編成、対エイリアン兵器の開発にあたった。時をまたずしてエイリアン側の進行が始まり、地球各地に“大陸間弾道チューブ”がはり



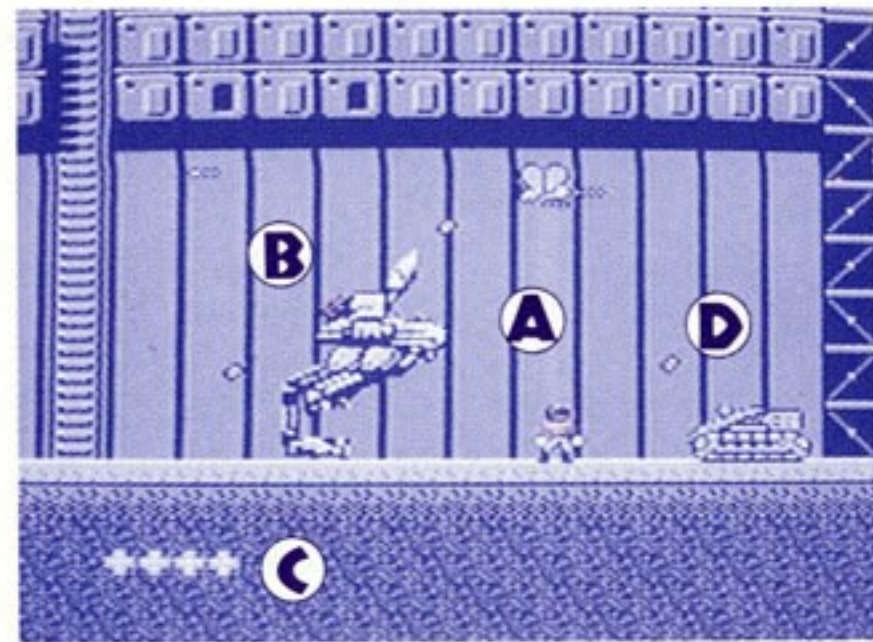
めぐらされ基地の建造が開始された。事実上の「占領」である。……

AD20XX、7月未明 地球最後の兵器 “メタルフレームO.M.O.Ⅲ” が完成、パイロットには、元陸軍特別攻撃隊・隊長「アンソニー・ヘンダーソン中佐」が選出された。地球側は、最終決戦を「大陸間弾道チューブ」に設定し最後の出撃を開始した。



画面構成①

● 通常戦闘画面



Ⓐ…………サイバスター(トニー)

Ⓑ…………メタルフレーム(O・M・O・Ⅲ)

Ⓒ……「トニー」・O・M・O・Ⅲライフゲージ

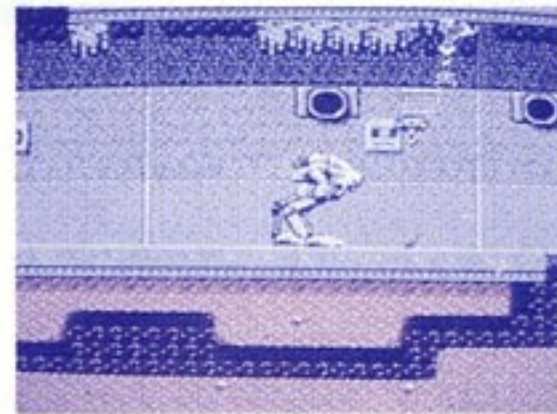
Ⓓ…………エイリアン兵器

群がる敵は、メタルフレームでふ

みつぶしたり撃ち壊すことができます。

サイバスターは自由にメタルフレームに乗り降りすることができます。

き、メタルフレームの通れない狭い場所等は、サイバスターで進んで下さい。ライフゲージについては、通常メタルフレームのものが表示されていて、サイバスターが降りるとサイバスターのライフゲージが表示されます。エリアクリアーは、Ⓚアイテム(P11参照)を取りゴール地点にたどり着けば、次のエリアへと進みます。なおメタルフレームが破壊されてもサイバスターだけで行動することができます。



操作方法

メタルフレーム操作

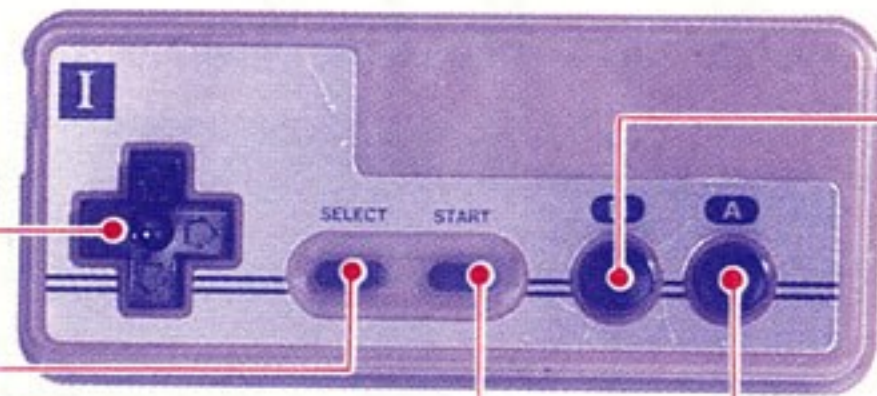
サイバスター操作

移動及びターレット回転

左右移動

武器選択

メタルフレームに搭乗

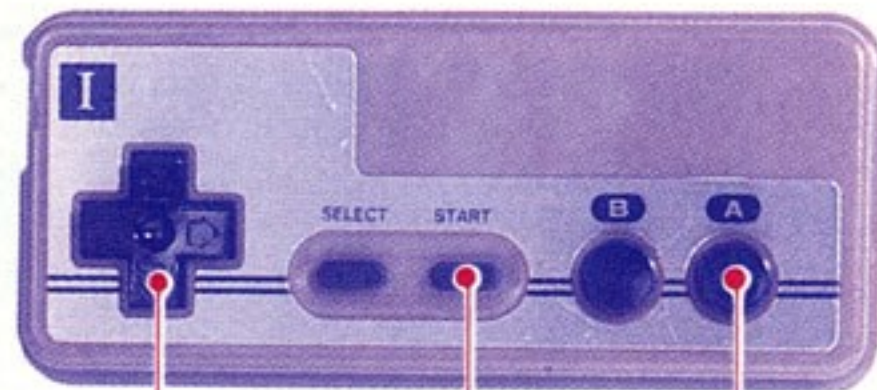


ショット
ショット

ジャンプ
ジャンプ

メタルフレーム操作で、左右移動の十字キーを進みたい方へ入れBボタン(ショット)を押すと進む方向がロックされボタンを押し続ける間その方向へ進みます。その間十字キーは、ショットの撃ちわけになります。

●サブ画面



カーソルの移動

メイン画面切り換え

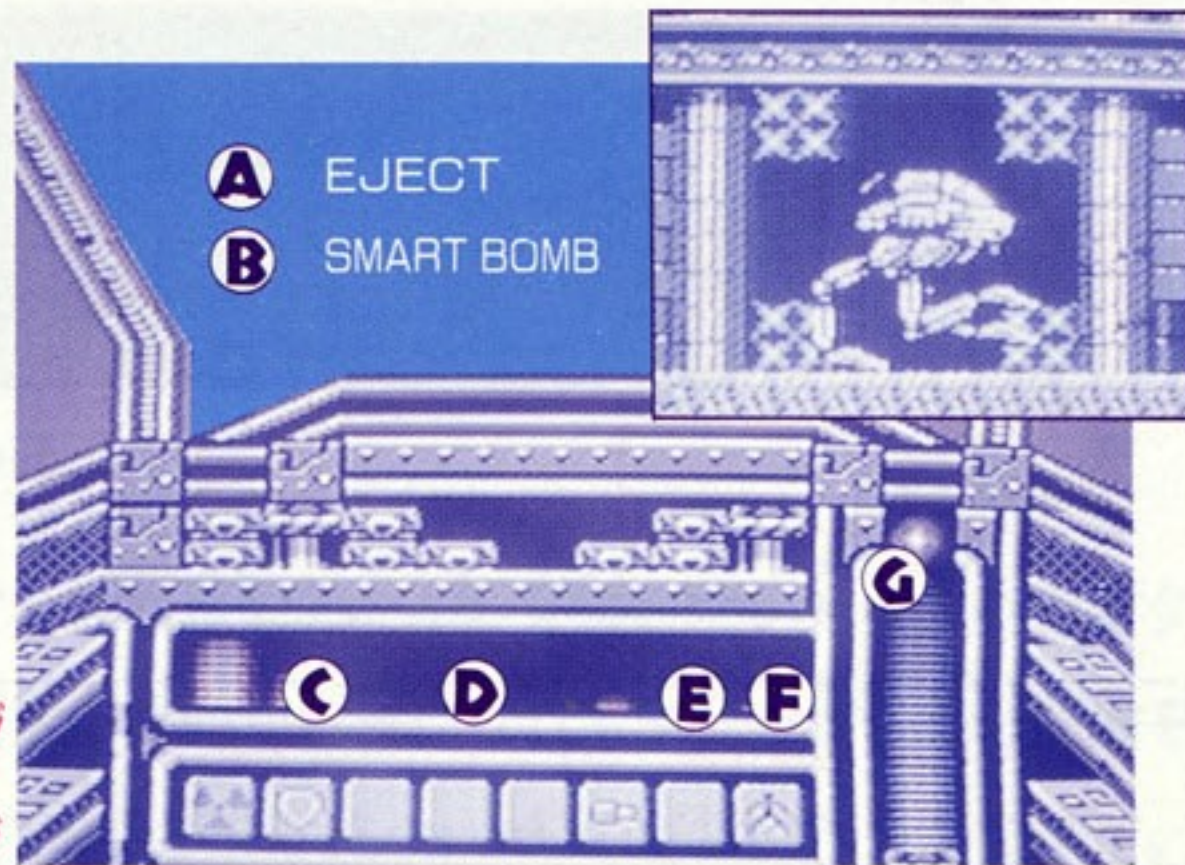
決定

メタルフレーム操作時、SELECT+Aボタンで、トニー降る。SELECT+Bボタンでスマートボム。

サブ画面

●各部名称

- A. EJECT
- B. SMART BOMB
- C. シールド
- D. ウエポン
- E. スマートボム
- F. トニーライフゲージ
- G. エネルギーゲージ



●各部の機能

- EJECT :パイロットの昇降
- SMART BOMB :画面中の敵すべてにダメージを与えます。
- シールド :サイバスターのダメージを軽減する。
- ウエポン :手に入れたウエポンアイテムはここに表示されます。
- スマートボム :スマートボムの残量を示します。
- トニーライフゲージ :トニーのライフを示します。なくなると1機アウトとなります。
- エネルギーゲージ :これがなくなるとサイバスターは壊れてしまいます。

各種アイテム

各エリアには、武器や様々なアイテムが隠されており、ある場所を撃つことにより出現します。(アイテム、武器類は、「サイバスター」で拾って下さい。)



フュエル：

メタルフレームのエネルギーを回復する。



ターレット：

高速連射8方向ショット



スマートボム：

画面中の敵すべてにダメージを与える。



オートターレット：

全自動8方向ショット。



速射アップ：

メタルフレームのショットの速射率アップ。



キャノン：

単発で前方にしか射てないが、強力なショット。



ライフ回復：

トニーのライフを回復する。



リアクター：メタルフレームのエンジンパワーアップ、燃料効率がよくなる。



1UP：

残機が1つ増える。



マリンリアクター：

水中でも行動できるようになる。



バリアー：

短時間、トニーが無敵になる。



キー：

次のレベルに進むために必要。

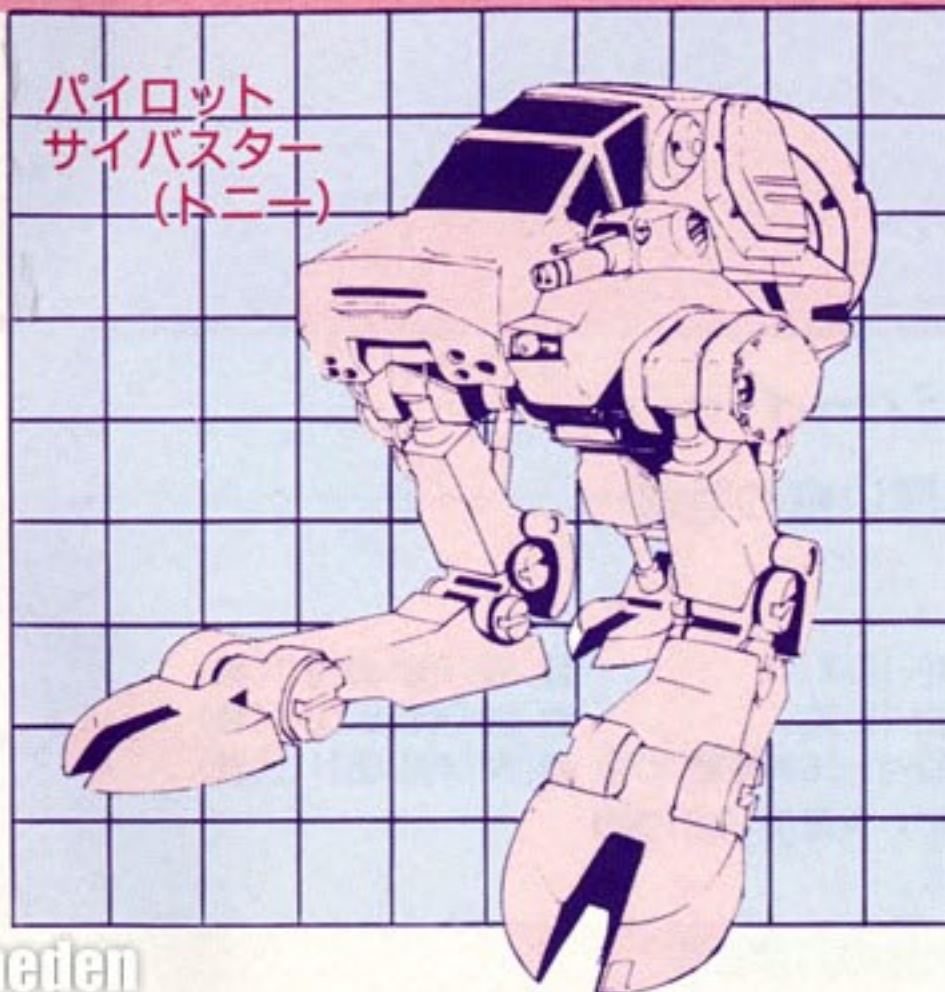
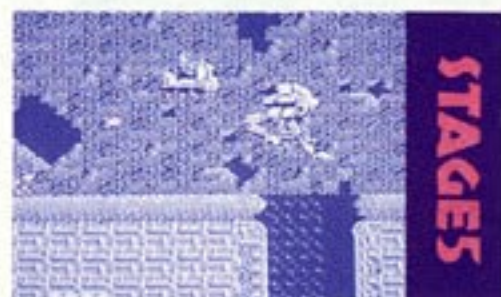
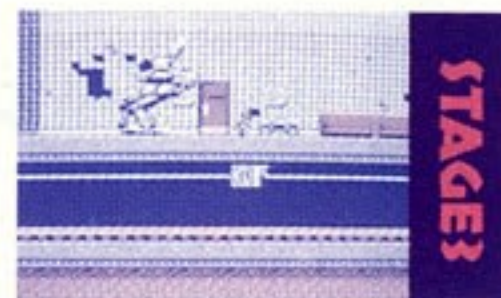
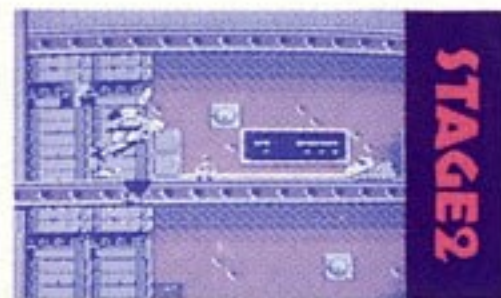


シールド：

メタルフレームの装甲のパワーアップダメージを軽減する。

画面構成②(各ステージ)

エリアは、全6面で構成され、最終ステージは、迷路状になった基地内に潜むエイリアンクイーンを探しだして、倒して下さい。



名称:

メタルフレームO・M・O・III

所属: 地球連邦軍

レーザー兵器を標準装備、耐

久性に富み3本足で走行し、

攻撃法は踏みつぶしというユニークな戦法を装えている。