

# 任天堂株式会社

●本社

〒605 京都市東山区福稲上高松町60番地  
TEL (075) 541-6113 (代)

●東京支店

〒111 東京都台東区浅草橋5丁目21番5号  
TEL (03) 5820-2251 (代)

●大阪支店

〒531 大阪市北区本庄東1丁目13番9号  
TEL (06) 376-5950 (代)

●名古屋営業所

〒451 名古屋市西区幅下2丁目18番9号  
TEL (052) 571-2506 (代)

●岡山営業所

〒700 岡山市奉還町4丁目4番11号  
TEL (086) 252-1821 (代)

●札幌営業所

〒060 札幌市中央区北9条西18丁目2番地  
TEL (011) 621-0513 (代)

©1993 Nintendo ファミリーコンピュータ・ファミコン は任天堂の商標です。

FAMICOMFAMILY  
ファミリーコンピュータ

HVC-JM

消イカナイト™

取扱説明書

Nintendo



## ごあいさつ

このたびは「ジョイメカファイト」をお買い上げいただき、誠にありがとうございました。ご使用前に取り扱い方、使用上の注意など、この「取扱説明書」をよくお読みいただき、正しい使用方法でご愛用ください。なお、この「取扱説明書」は大切に保管してください。

### 健康上の安全に関するご注意

疲れた状態や、連続して長時間にわたるプレイは、健康上好ましくありませんので避けてください。また、ごくまれに強い光の刺激や点滅を受けたり、テレビ画面等を見たりしている時に、一時的に筋肉のけいれんや意識喪失等の症状を経験する人がいます。こうした症状を経験した人は、テレビゲームをする前に必ず医師と相談してください。また、テレビゲームをしていて、このような症状が起きた場合には、ゲームを止め、医師の診察を受けてください。

## もくじ

ストーリー	2
ゲームスタート&セレクト	3
コンフィグ画面	4
1.クエストゲーム	6
2.プレイヤーVSコンピュータ (COM)	9
3.1プレイヤーVS2プレイヤー	9
4.コンピュータ (COM) VSコンピュータ (COM)	9
ロボットの操作方法	10
プレイ画面の見方	12
ゲームルール	13
マニュアル画面	14
ロボット紹介&必殺技紹介	15
勝つためには	23
対戦ロボット一覧表	25



## ストーリー



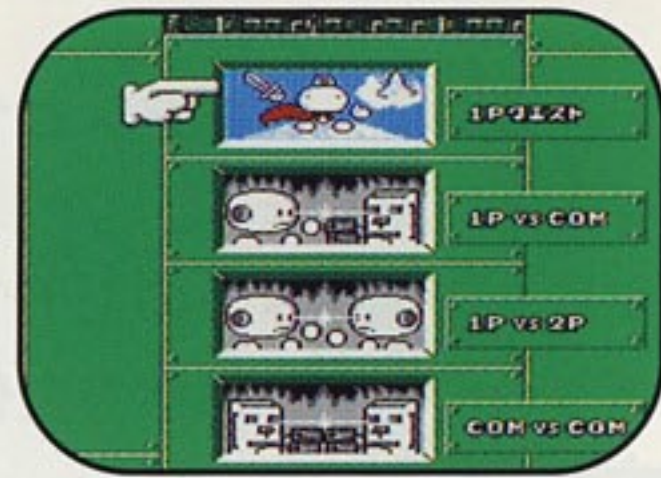
とある世界のとある国。  
ここは、ロボットと人間が仲良く暮らしている平和な国です。リトル・イーモン博士とイワン・ワルナッチ博士は親友どうし、ともに天才のロボット発明家と呼ば

ばれていました。そんなある日のこと、研究室のロボット達と共にワルナッチ博士が突然姿を消していました。そして数日後、テレビの電波を乗っ取ったワルナッチ博士は、なんとロボットによる世界征服を宣言したのです。ワルナッチ博士のロボットに対抗できるのは、イーモン博士のスカポンしかいません。ここに、ロボットによるしれつな戦いが始まったのです。

## ゲームスタート&セレクト



タイトル画面でスタートボタンを押してください。



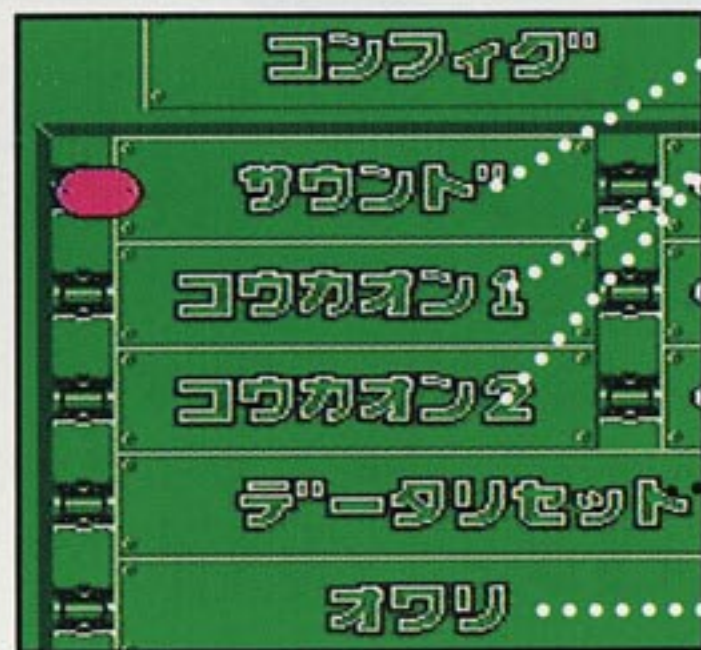
十字ボタンの上下でゲームを選択して、Aボタンで決定してください。

- 1Pクエストではステージ2からゲームレベルを選択できます。  
ノーマル・・・比較的簡単      ハード・・・難しい
- 1Pクエストゲームのストーリー紹介、およびマップ画面はスタートボタンでジャンプさせることができます。



## コンフィグ画面<sup>がめん</sup>

- タイトル画面<sup>がめん</sup>で、Bボタンとセレクトボタンを同時に押すとコンフィグ画面<sup>がめん</sup>になります。
- カーソルを十字ボタンの上下で操作しAボタンで決定<sup>けつてい</sup>します。
- 十字ボタンの左右で数字<sup>じゅうじ</sup>を変<sup>さ</sup>化<sup>ゆう</sup>させます。



..... ゲーム中の音楽<sup>ちゅう おんがく</sup>を聞くことができます。

..... 効果音<sup>こうかおん</sup>を聞くことができます。  
※サウンドや効果音<sup>こうかおん</sup>を消したい時は、  
0を<sup>せんたく</sup>選択してください。

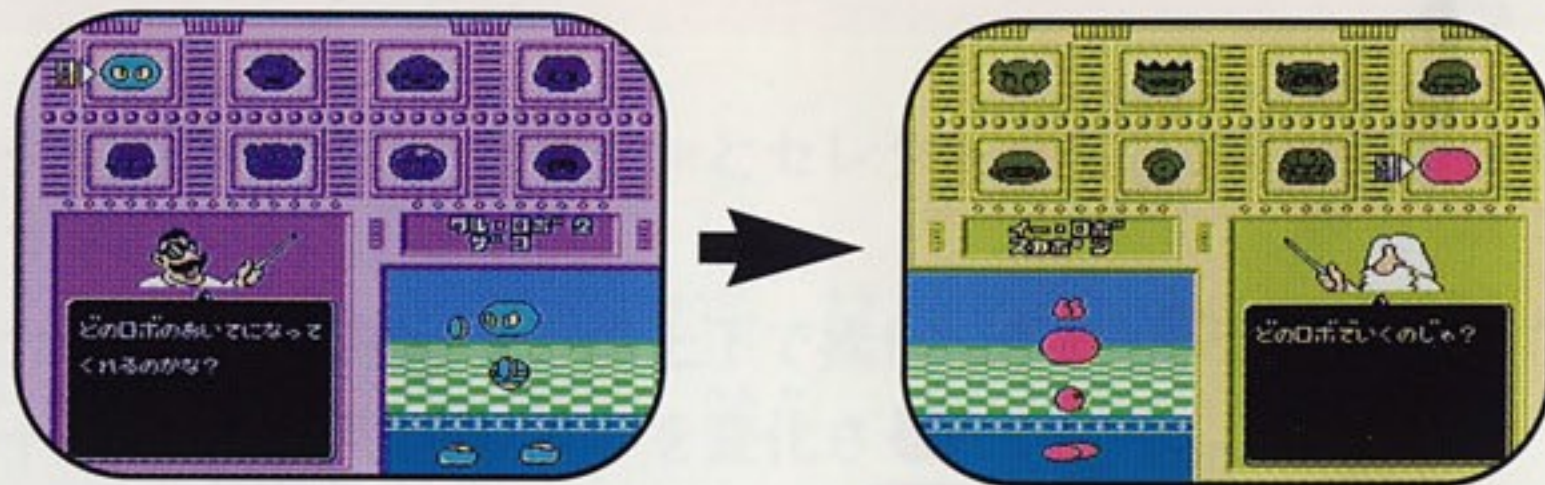
..... カセットに記憶<sup>きおく</sup>している全<sup>すべ</sup>てのデータ<sup>しやうきよ</sup>を消去します。

..... タイトル<sup>ちど</sup>に戻ります。





# 1 クエストゲーム

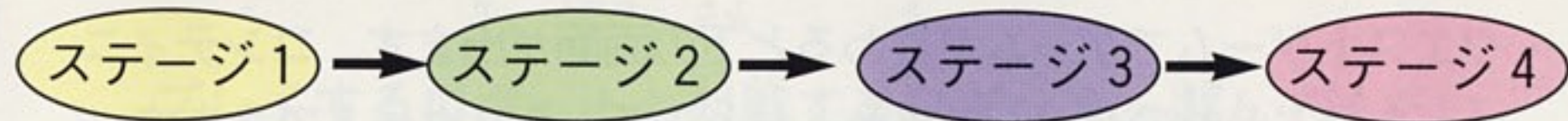


• まず、どのロボットと対戦するか選びます。

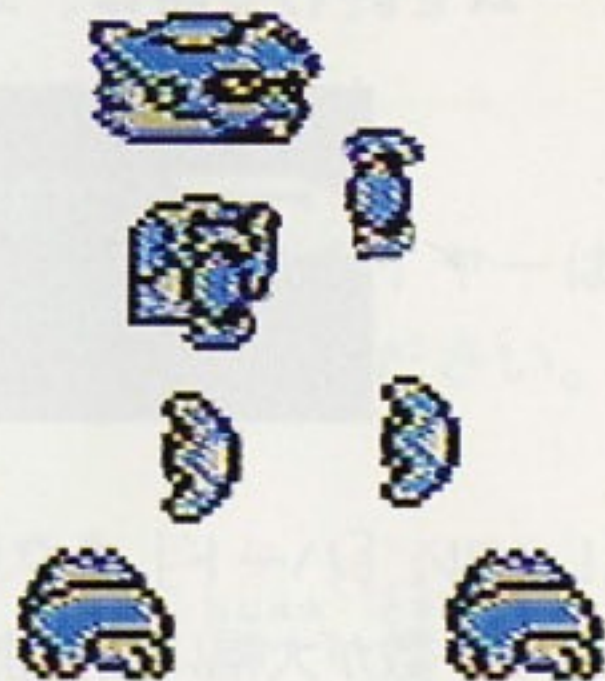
• 次に、どのロボットでプレイするか選びます。  
※但し最初はスカポンしか選べません。

- Aボタン ..... ロボットを決定します。
- Bボタン ..... キャンセルします。
- 十字ボタン ..... カーソルを移動します。

• 全部で4つのステージがあります。



それぞれのステージの最後にはボスが待ち構えています。それらの全てを打ち負かし最終ステージ4のボス「ハウオウ」を倒してください。



ハウオウ



## コンティニュー

- クエストゲームでゲームが終わると下の画面が出ます。コンティニューを選べると前のゲームで終わったところからスタートできます。またゲームを終わる時は、エンドを選んでください。



- ゲームレベル、「ハード」をクリアすると対戦ゲームでの選択可能ロボット数が大幅に増えます。その時はセレクトボタンを押せば、増えたロボットを選択することができます。

## 2 プレイヤーVSコンピュータ (COM)

プレイするロボットと対戦するロボットを選んでください。

## 3 1プレイヤーVS2プレイヤー

1プレイヤーは1コントローラで、2プレイヤーは2コントローラでプレイするロボットを選んでください。

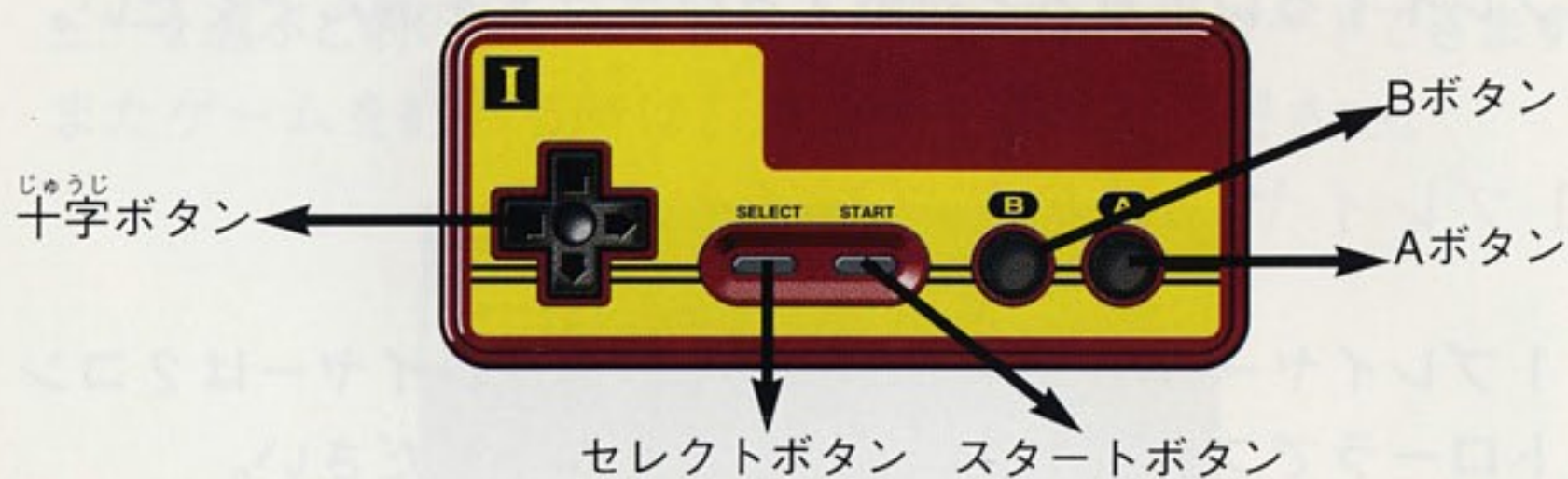
## 4 コンピュータ (COM) VSコンピュータ (COM)

対戦させる2体のロボットを選んでください。

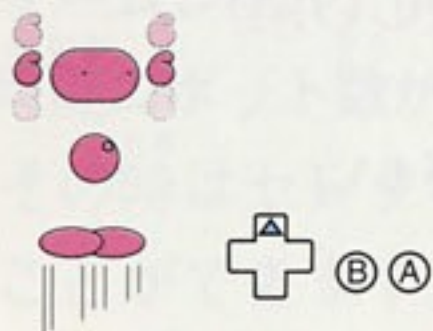


そうさほうほう  
ロボットの操作方法

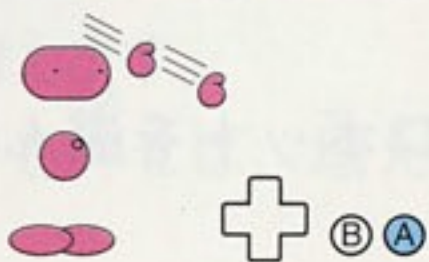
めいしょう  
コントローラの名称



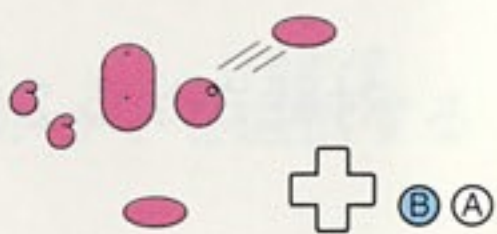
ジャンプ  
じゅうじ 十字ボタンの上



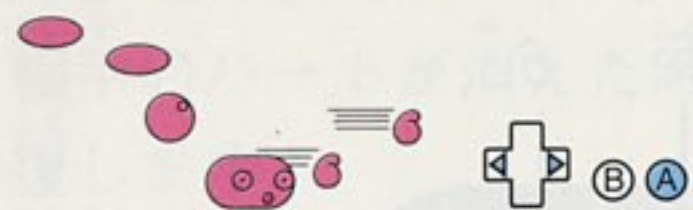
パンチ  
Aボタン



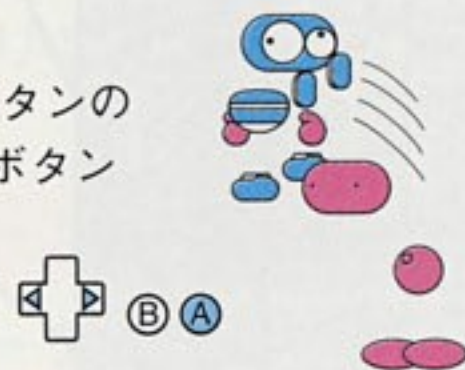
キック  
Bボタン



きょうりよく  
強力パンチ  
じゅうじ 十字ボタンの進行方向とAボタン



な  
投げ  
てき 敵の近くでじゅうじ 十字ボタンの左右いずれかとAボタン



あし  
足ばらい  
した 下を押しながらながらBボタン



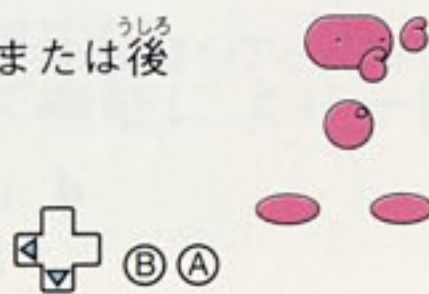
ジャンプパンチ  
じゅうじ ジャンプ中にAボタン



ジャンプキック  
じゅうじ ジャンプ中にBボタン

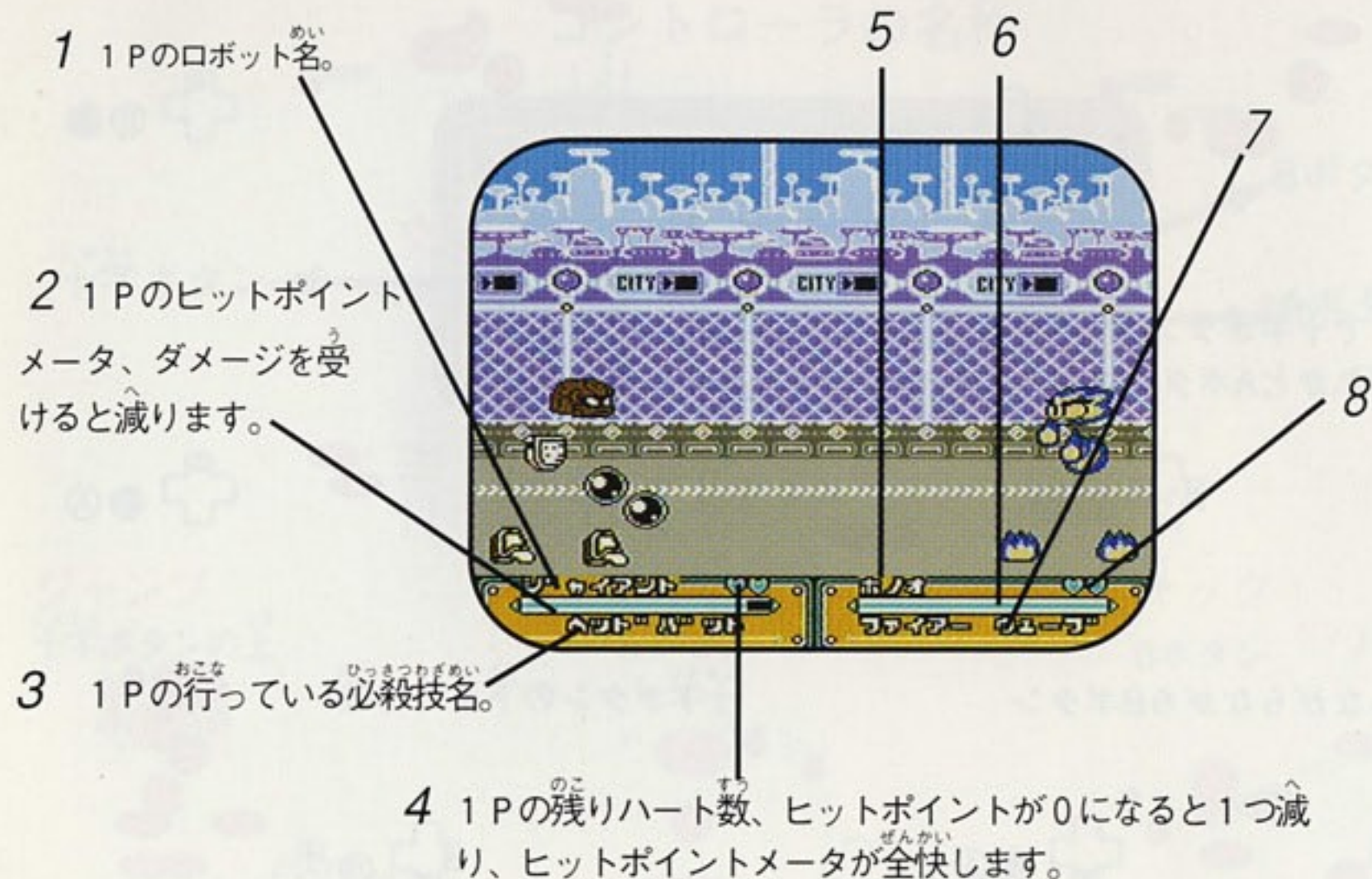


う  
受け  
じゅうじ 十字ボタンの下または後





## がめん みかた プレイ画面の見方



- 2Pの5, 6, 7, 8は1Pのそれぞれに対応します。

1=5 2=6 3=7 4=8

- 相手のハートが消えた時にプレイヤーのヒットポイントが回復します。
- 連続してダメージを受けると首が落ち、しばらく攻撃ができなくなります。

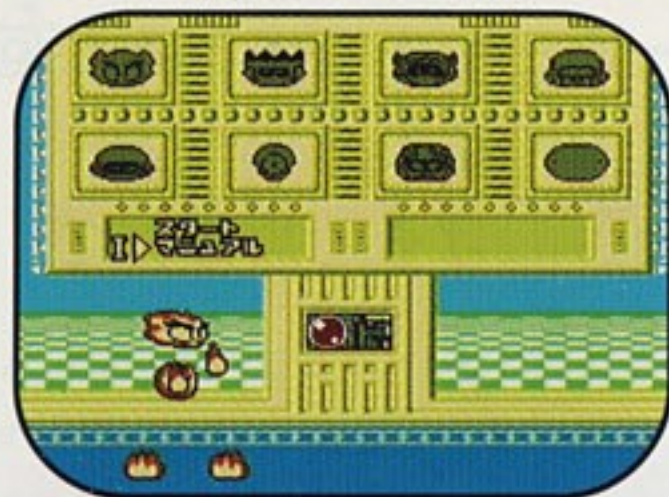
## ゲームルール

- ハートマークとヒットポイントメータが先に無くなった方が負けです。

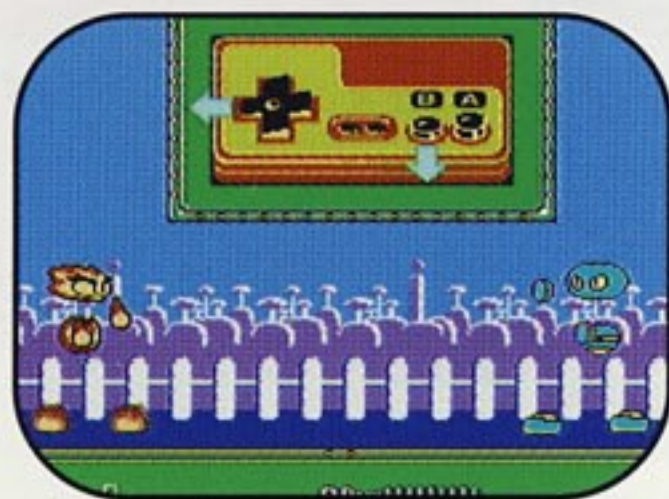
※試合中にスタートボタンを押せば、ポーズ機能により一時ゲームを中断できます。



## マニュアル画面 がめん



- ロボットを選択した<sup>せんたく</sup>後<sup>あと</sup>、「マニュアル」にカーソルを合わせ、Aボタンを押せばマニュアル画面<sup>がめん</sup>になります。
- デモモードでは必殺技<sup>ひっさつわざ</sup>の説明デモ<sup>せつめい</sup>が見れます。
- ソウサモードでは色々な<sup>いろいろ</sup>技<sup>わざ</sup>の練習<sup>れんしゅう</sup>ができます。
- モドルを<sup>えら</sup>び、Aボタンを押せばロボット選択画面<sup>せんたくがめん</sup>に戻<sup>もど</sup>ります。

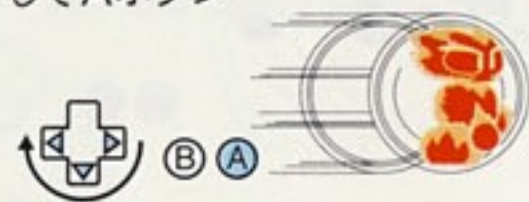


## ロボット紹介 & 必殺技紹介 しょうかい ひっさつわざしょうかい

ホノオ どの距離でも戦えるスタンダードなロボです。



**ファイアーボール**  
十字ボタンの前、下、後  
とすばやく押してAボタン  
を押す。



**ファイアーフレア**  
A、Bボタンを同時に押す。



**クウチュウセオイナゲ**  
敵の近くで十字ボタンの  
前か後ろを押しながら  
Aボタンを押す。



**ファイアーウェーブ**  
十字ボタンの下を少し  
押してAボタンを押す。





タイガー ひざ攻撃を特徴とし、はでに空中を飛び回るロボです。



ダッシュアッパー

十字ボタンの後、下、前とすばやく押してA、Bボタンを同時に押す。



フライングニーキック

十字ボタンの後ろを少し押してからBボタンを押す。



スープレックス

敵の近くで十字ボタンの前か後ろを押しながらAボタンを押す。



イーグルキック

ジャンプ中に十字ボタンの下を押しBボタンを押す。



ネオ 強力なアッパーを持つ、最新のコンピュータロボです。



レンダキック

Bボタンをすばやく続けて押す。



ネオ カイテンアッパー

A、Bボタンを同時に押す。



ネオ スープレックス

敵の近くで十字ボタンの前か後ろを押しながらAボタンを押す。



ウェーブショット

十字ボタンの下を少し押してからAボタンを押す。





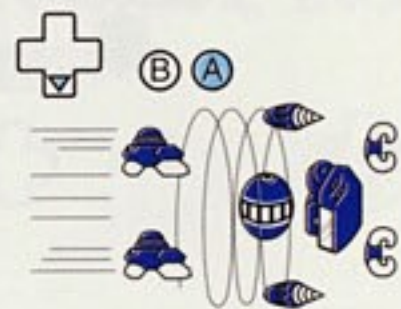
## センジュ

まも 守りにすぐれたロボです。ドリルとアームで、あいて 相手は  
て あし 手も足もでないでしょう。



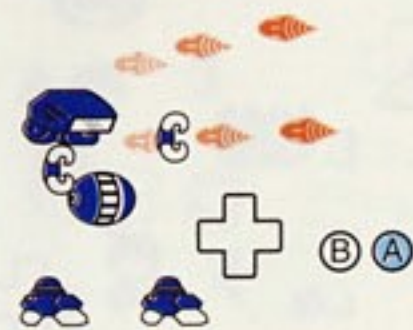
### ドリルアタック

じゅうじ 十字ボタンの下をしばらく  
お 押ししてからAボタンを押し。



### レンダパンチ

すばや っつ お  
Aボタンを素早く続けて押し。



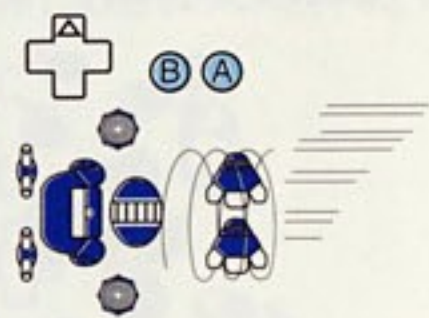
### クビナゲ

てき ちか じゅうじ 敵の近くで十字ボタンの前か後ろを  
お 押ししながらAボタンを押し。



### フライングドリル

ジャンプ中にA、Bボタンを同時に押し。



## サスケ

な わざしゅたい にんじゃ 投げ技主体の忍者ロボです。  
くうちゅうな 空中投げは、どんな敵でも投げつけます。



### クウチュウナゲ

てき 敵のジャンプ中に、近くでジャン  
プして、十字ボタンの前か後ろを  
お 押ししながらAボタンを押し。



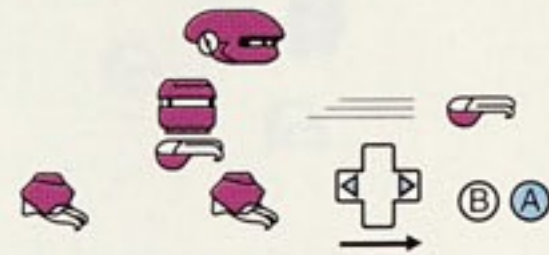
### トモエナゲ

てき ちか じゅうじ 敵の近くで十字ボタンの前か  
うしろ 後ろを押ししながらAボタンを  
お 押し。



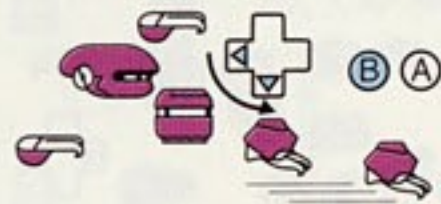
### カギツメ

じゅうじ 十字ボタンの後、前とすばや  
く お 押ししてAボタンを押し。



### スライディング

じゅうじ 十字ボタンの後、下とすばやく  
お 押ししてBボタンを押し。





アイ かくらん<sup>せんぼう</sup>戦法を得意とするロボで、ジャンプの速さは一番<sup>はやいちばん</sup>です。



アイ コプター  
ジャンプ中に上を  
おしながらBボタ  
ンを押す。



アイ アストロン  
A、Bボタンを同時に押す。



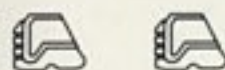
アイ スープレックス  
敵の近くで十字ボタンの前か後ろ  
を押しながらAボタンを押す。



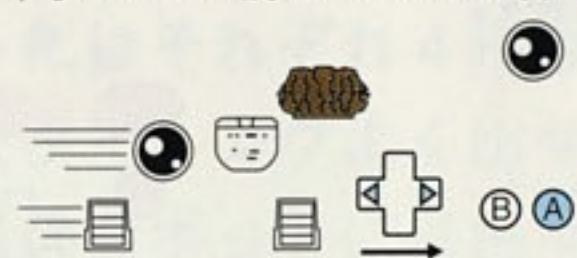
カッターキック  
十字ボタンの後、下、前とすばやく押して  
Bボタンを押す。



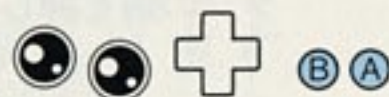
ジャイアント 動きは遅いですが、パワーが自慢<sup>じまん</sup>のロボです。



ダッシュストレート  
十字ボタンの後ろを少し押してから  
十字ボタンの前とAボタンを押す。



ヘッドバット  
A、Bボタンを同時に押す。



パワーボム  
敵の近くで十字ボタンの前か後ろ  
を押しながらAボタンを押す。

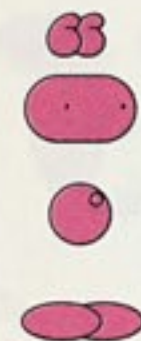


クエイクウェーブ  
十字ボタンの下を少し押してから十字  
ボタンの後ろとAボタンを押す。



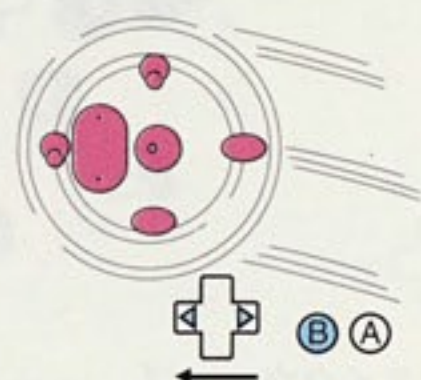


スカポン このゲームの主人公、イーモン博士自慢のお笑いロボです。



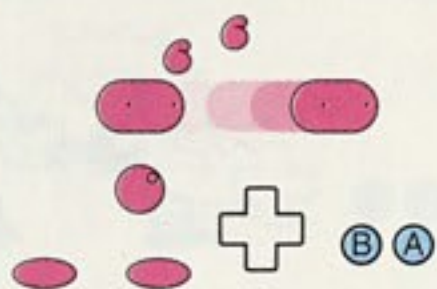
### ローリングスカ

十字ボタンの後ろを少し押してから十字ボタンの前を押しながらBボタンを押す。



### コンナンイラヘン

A、Bボタンを同時に押す。



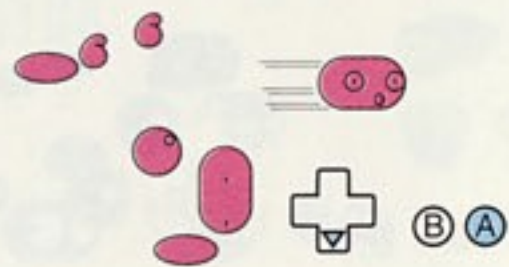
### スカポンナゲ

敵の近くで十字ボタンの前か後ろを押しながらAボタンを押す。



### トンデケー

十字ボタンの下を少し押してからAボタンを押す。



## か 勝つためには

### 1 ひっさつわざ 必殺技をマスターしよう！

ロボットにはそれぞれ4種類の必殺技があります。それらをタイミングよく出せるように練習しましょう。

### 2 それぞれのロボットには色々な攻撃方法があります。これらを敵の状態によって上手に使い分けて戦いましょう。

敵が防御している時は……… 投げ技が有効的です。

敵がジャンプしている時は……… キックかアッパー攻撃が有効的です。

敵が遠くにいる時は……… 飛び道具技を使っの遠距離攻撃が有効的です。

敵の動きを先読みできればもっと強くなれるよ！



### 3 飛び道具のスピードについて

遠距離攻撃ができる飛び道具技を出した時、発射ボタン（Aボタン）と同時に十字ボタンを押すと、そのスピードを変えられます。

Aボタン + 十字ボタンの後ろ.....遅くなる。

Aボタン + 十字ボタンの前.....早くなる。

Aボタンのみ.....普通。

4 各ロボットには、技の種類やスピードなどそれぞれに特徴があります。まず8体のヨイロボの個性をつかみ、敵ロボットの性質に合わせたロボットを選択して戦いましょう。

よくジャンプをする敵.....アッパーなどの対空攻撃が得意なロボットを選ぼう。

なかなか近づいて来ない敵...飛び道具技を使う遠距離攻撃が得意なロボットを選ぼう。

### 登場対戦相手一覧表

ステージ1 : ホノオ、タイガー、ネオ、センジュ、サスケ  
アイ、ジャイアント

ボス：ダチョーン

ステージ2 : ザコ、ボコボコ、ジオ、ガラック、オールド  
ジボル、ジェル、スケーター

ボス：ラー

ステージ3 : レジェンド、ホバー、シェンロン、スター  
ゴーストン、ギガント、ジオーン、スーパーザコ

ボス：ガーボーグ

ステージ4 : カエン、レオ、ネイ、アシュラ、ハンゾー  
ワイ、ガイアン、スカポカーン

ボス：ハウオウ



このカセットの内部には、ゲームの途中経過をセーブ（記録）しておくバッテリーバックアップ機能がついています。

むやみに電源スイッチをON/OFFしたり、本体の電源を入れたままでカセットの電源を抜き差しをすると、蓄積されている内容が消えてしまうことがありますのでご注意ください。なお、リチウム電池は有償で交換させていただきます。

### 使用上の注意

1. ご使用後はACアダプタをコンセントから必ず抜いておいてください。
2. テレビ画面からできるだけ離れてゲームをしてください。
3. 長時間ゲームするときは、健康のため約1時間ごとに10分から15分の小休止をしてください。
4. 精密機械ですので、極端な温度条件下での使用や保管、および強いショックを避けてください。また絶対に分解したりしないでください。
5. 端子部に手を触れたり、水にぬらさないようにしてください。故障の原因となります。
6. シンナー、ベンジン、アルコール等の揮発油でふかないでください。
7. ファミリーコンピュータにプロジェクションテレビ（スクリーン投影方式のテレビ）を接続しないでください。

## MEMO

