

とあ  
お問い合わせ

ゲーム内容などについてのお問い合わせは受け付けていませんので、ご了承ください。



**A wave, INC.**

〒154 東京都世田谷区三宿2-27-31 ヴィラ三宿101

FOR SALE and USE IN JAPAN ONLY  
本品の輸出、使用営業及び賃貸を禁じます。

ファミリーコンピュータ ファミコンは任天堂の商標です

videogameden

任天堂 ファミリーコンピュータ™  
WAV-E1-01



KIMICOM FAMILY

**ASTRO FANG**

とあつかせつめいしょ  
**取り扱い説明書**

© 1990 A wave, INC.



このたびは、エイ・ウエーヴのファミリーコンピュータ用ゲームカセット“アストロ・ファンク”をお買い上げいただき、誠にありがとうございました。ご使用の前にこの「取扱説明書」をよくお読みいただき、正しい使用法でご愛用下さい。なお、この「取扱説明書」は再発行致しませんので大切に保管して下さい。

## 使用上の注意

- ①カセットを交換するときは、必ず電源を切して下さい。
- ②精密機械ですので極端な温度、湿度条件下での使用や保管は避けて下さい。  
また、強いショックを与えたり、分解しないで下さい。
- ③端子部に手を触れたり、水で濡らさないで下さい。
- ④シンナー、ベンジン等の揮発油で拭かないで下さい。
- ⑤テレビ画面からはできるだけ離れてプレイして下さい。
- ⑥長時間プレイする際は、健康のため、約2時間ごとに10分～15分の小休止をしてください。
- ⑦ご使用後は、ACアダプターをコンセントから必ず抜いておいて下さい。

## 目

●ストーリー	1~2
●画面の構成	3~4
●コントローラーの使い方	5~6
●遊び方	7~8
●コースマップ	9
●燃料・ゲームオーバー	10
●アイテム	11~15
●得点	15~16
●途中の障害	17
●ステージ紹介	18~20

## 次



## ストーリー

こうだい ぎんが かたすみ ちようぶんめい ほこ わくせい  
広大な銀河の片隅に、かつて超文明を誇っていた惑星RS  
-121が、あか かがや  
赤く輝いていた。

わくせい のこ ちようぶんめい いさん  
この惑星に残された超文明の遺産の一つに、「ブラックライ  
ン」と呼ばれる一本のハイウェイがあった。

「ブラックライン」……

ひと でんせつ さか  
このハイウェイには一つの伝説があった。だが、かつて栄え  
ちようぶんめい とも でんせつ うしな いま でんせつ かた  
た超文明と共に伝説は失われ、今では伝説の語っていたものが  
なん し もの  
何であったのかを知る者はいなかった。

かすおお ものたち でんせつ と あ  
これまで数多くの者達が伝説を解き明かそうと、このハイウ  
エイに挑んだが、だれひとり かせ もの  
誰一人として帰ってくる者はいなかった。

ぎんが れんぼうせい ふ ちようさ めい うちゆう  
銀河連邦政府より、このハイウェイの調査を命じられた宇宙  
ちようさ かん  
調査官ライバーは、スーパーマシン「アストロ・ファンク」と  
わくせい お た  
ともに惑星RS-121へと降り立った。

おな ころ きようあく はんざい そしき うしな  
だが同じ頃、凶悪な犯罪組織「ブラッディ・ホーン」も失わ  
れた伝説を暴こうと「ブラックライン」へやってきていた。

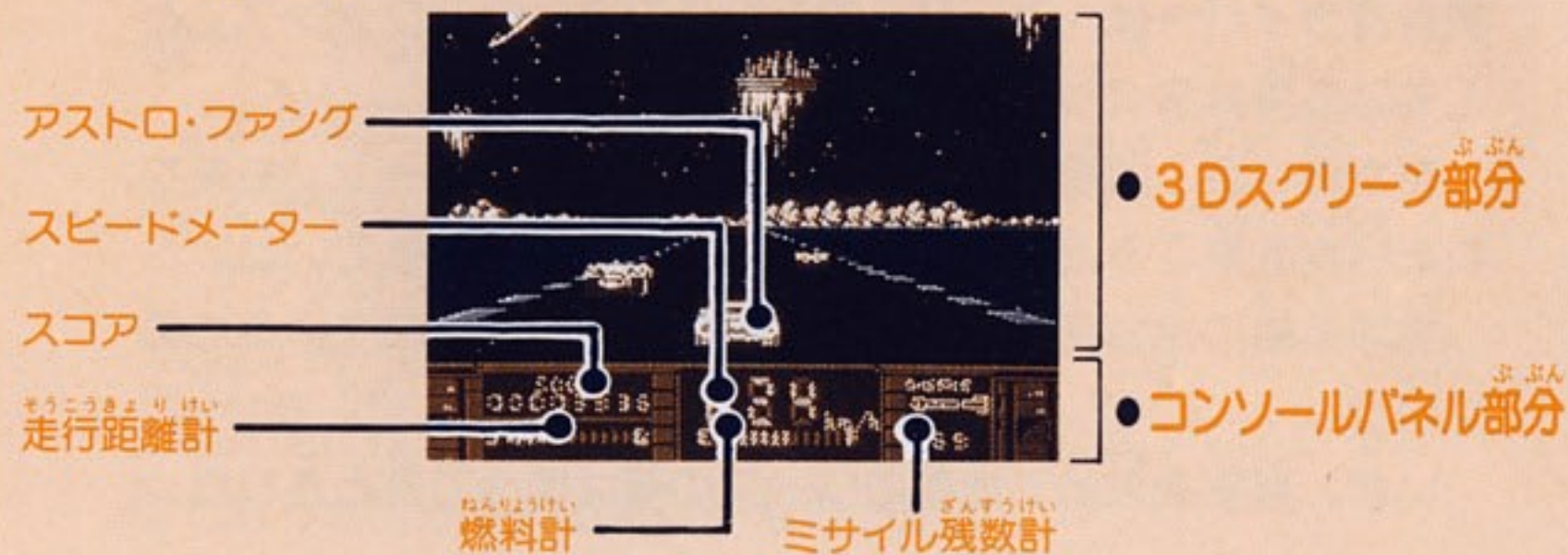
はんざい そしき ま う かなた かく  
犯罪組織の待ち受けるハイウェイの彼方に隠されているもの  
なに  
は何か。

しんじつ もと じごく まく き お  
いま、真実を求めて地獄のレースの幕は切って落とされた。



## が めん こう せい 画面の構成

が めんじょうだん 画面  
画面上段は3Dスクリーン、下段はコンソールパネルです。



3

## 3Dスクリーン部分

ここをみて車の操作、ミサイルの発射などを行います。

## コンソールパネル

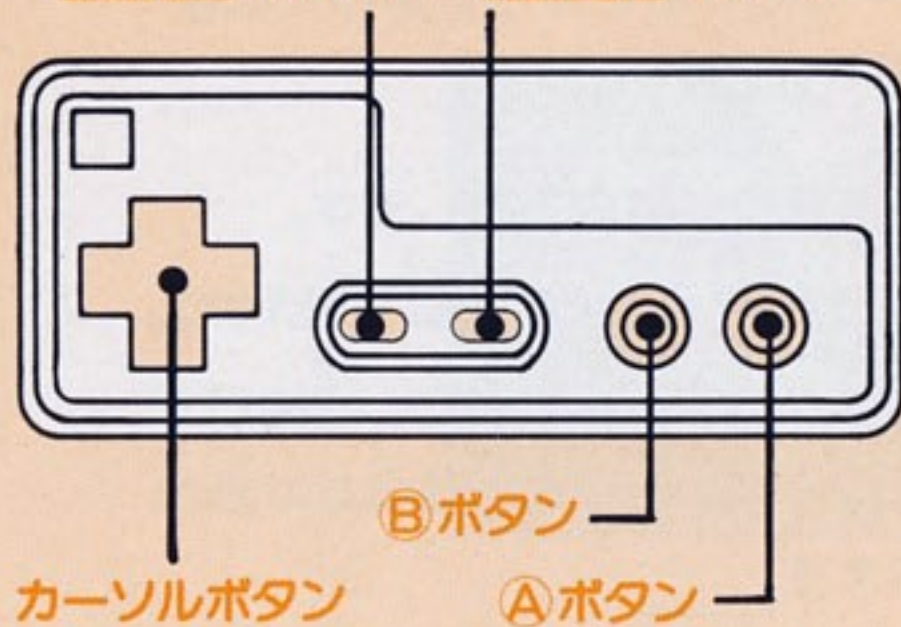
- 燃料計 ..... 燃料の残りの量を表示します。
- スコアカウンター ..... 走った距離と倒した敵の数で増えます。
- 走行距離計 ..... 左はじがスタート地点で、右はじがゴールです。走った距離分だけ表示されます。

4



## コントローラーの使い方

セレクトボタン スタートボタン



**Aボタン：アクセル**

押し続けていると加速して、  
離すと減速します。

**Bボタン：ブレーキ**

押ししている間、ブレーキが  
かかります。

**+**：ハンドル

左右にカーブします。

5

**+**：ミサイル発射 押しごとに一発ずつ発射します。

**+**：変形 プレイヤー車に変形します。

**セレクトボタン：BGMセレクト** 押すたびにBGMの  
ON、OFFが切り  
替えられます。

**スタートボタン：ポーズ** ゲームを中断するときに使いま  
す。押しとそのままの状態です  
トッピし、もう一度押しとスタ  
ートします。

6



## 遊び方

あなたはスーパーマシン“アストロ・ファンク”を上手く操作しながら、ゲームを進行して行きます。

迫りくる敵や障害物をミサイルで破壊したり、変形して避けながら前進し、ステージの最後にいるボスと戦いゴールにたどり付かなければなりません。

走行距離に応じて燃料は減ります。また敵の落とす爆弾や障害物に当たっても減っていきます。燃料がなくなってしまうとゲームオーバーです。

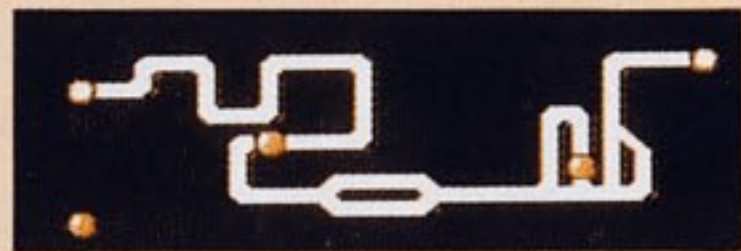
燃料は途中にあるショップか、コース途中に落ちているパワーボールで補給することができます。また、各ステージに2ヶ所ずつあるショップでは、いろいろなアイテムを買うこともできます。

ステージをクリアすると、補給ヘリが飛んで来て“アストロ・ファンク”に燃料とミサイルを補給してくれます。

コース上には妨害を仕掛けてくる敵車や障害物以外にも、ハンドルもブレーキもほとんど効かなくなる凍結路面があったりと、様々なものがプレイヤーの行く手を阻んでいます。



## コースマップ



各ステージをプレイする前に上図のようなコースのマップが表示されます。これを見て、各ステージにおけるショップ等の位置をよく覚えておいて下さい。

二股でショップの無い道を選んでしまったとき、補給ができずに燃料切れになってしまうことがあります。

①ボタンでゲーム・スタートです。

## 燃料・ゲームオーバー

燃料は通常に走行しているとそれに応じて減っていきます。他に、敵車との接触、及びクラッシュなどでも減少します。補給はショップにて行えます。また、道路上に落ちている青色のパワーボールを取ることも補給されます。また、各ステージクリア毎にも補給を受けられます。燃料の残量は、コンソールパネルの下部に表示されていますが、これが0になるとゲームオーバーです。

プレイ中に燃料切れとなった場合、その時点でゲームオーバーとなり、表示が切り替わり、プレイヤーがそのステージのどこまで走ったかを表示します。



## アイテム

### ① ショップで買えるもの。

このゲームでは、アイテムを買うのにお金の代わりに自分の点数（スコア）を使います。名前の右のカッコの中の数字は買うのに必要な点数です。買いたい物に▲をあわせ、Aボタンを押します。ショップから出る時はBボタンです。



#### ■ ファンク〈P2000〉

タイヤに装着され、自分の横にいる敵を破壊することができます。ただし、一度クラッシュすると、取

れてしまいます。



#### ■ 強化ボディ〈P3000〉

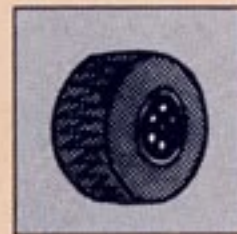
特殊な素材でボディを強化します。敵車や障害物を5回まで破壊することができます。ボディが強化されているとき、アストロ・ファンクの色は青に変わります。



#### ■ バリヤー〈P5000〉

一定時間ボディの周囲に強力なバリヤーを張り、敵や障害物に接触してもダメージを受けなくなります。バリヤーを装着している間、アストロ・ファンクの色は赤に変わります。





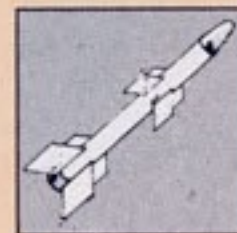
### ■スノータイヤ<P1000>

滑りやすい凍結路面においても、普通の道と同じように走ることができるようになります。一度クラッシュすると取れてしまいます。



### ■燃料<P1000>

アストロ・ファングのエネルギーが補給できます。



### ■ミサイル<P3000>

アストロ・ファングの搭載しているミサイルが補充できます。(30発)

## ②コース上に落ちているもの。

取るとそれぞれのアイテムと、1000点のボーナス点がもらえます。



### ■パワーボール(青)

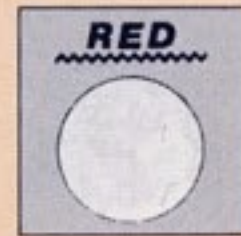
取ると燃料が満タンまで補給されます。



### ■パワーボール(黄)

取るとファングが装着されます。(ショップで売っているものと同じです)





### ■パワーボール(赤)

取るとバリアーが装着され、一定時間無敵になれます。(ショップで売っているものと同じです)

## 得点

敵車追越し 10点……敵を追い越すと得られます。

敵車破壊(ミサイル) 50点……敵をミサイルで破壊。

敵車破壊(体当たり) 100点……ファンクやバリアーなどを付けた状態で体当たりして破壊したとき。

ボス破壊 5000点……各ステージラストにいるボスを破壊。

敵車の爆弾、ミサイル破壊 10点……敵の撃つ弾や爆弾をミサイルで撃ち落としたりしたとき。

パワーボール 1000点……コース上で取ったとき。

クラッシュ -400点……障害物や敵の弾などに当たったとき。

敵車との接触 -10点……ファンクやバリアーなどを持たない状態で敵と接触したとき。



## 途中の障害

コースの所々には次のような障害が持ち受けています。

### 路上障害物

コース上に岩が並んで道を狭めています。並び方には3種類あります。

① 一列……道路の中央に一列に並んでいます。

② 二列……道路上の左右に二列に並んでいます。

③ 三列……道路上の中央と左右に三列に並んでいます。

### 凍結路面

アイスバーン。ハンドル操作もブレーキも効きにくくなります。

ただしショップでスノータイヤを購入して装着していれば普通の道と同じように走ることができます。

## ステージ紹介

### ステージ1

#### スターギャラクロード

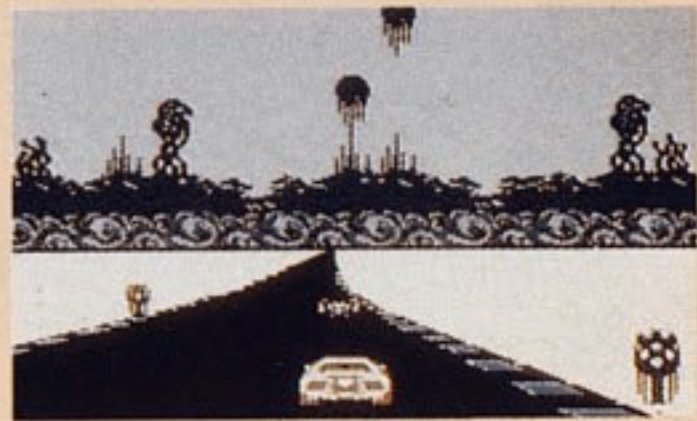
闇の中に無数の星々がきらめく宇宙空間。



### ステージ2

#### バブーシュロード

太古の惑星を思わせる、奇怪な植物が生い茂る緑色の闇。

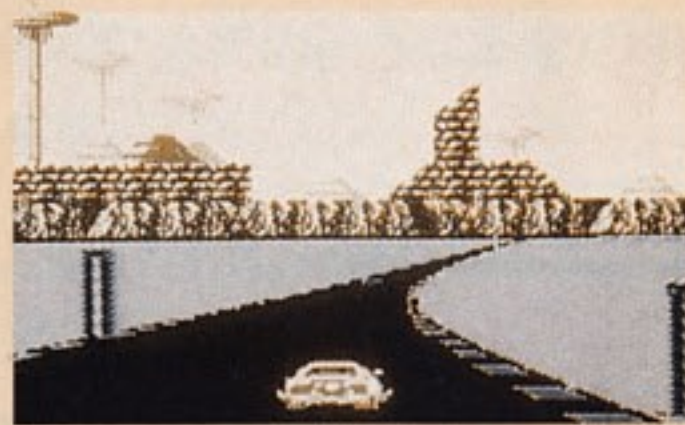




### ステージ3

#### ゴズリートロード

はる むかし ほろ さ ぶんめい まち い せき  
遥か昔に滅び去った文明の街の遺跡。



### ステージ4

#### ブリザードロード

そんざい すべ えいきゅうひょう が おお  
存在するものが永久氷河に覆われ  
た極寒地帯。  
ごくかんちたい



### ステージ5

#### シアクスロード

ちようきようさん えきたい み し かいいき  
超強酸の液体に満たされた死の海域。



### ステージ6

#### ファイナルデーモンロード

むすう ぶきみ けんぞうぶつ た なら とし  
無数の不気味な建造物が立ち並ぶ都市。  
むすう

