

NEC

CD-ROMディスク 保管上のご注意

- 信号読みとり面（印刷のされていない光った面）を汚したり、キズをつけたりしないでください。もちろん、シールを貼ったり、マジックなどで文字を書いたりするのも厳禁です。
- 汚れてしまった時は、やわらかい布で軽くふきとってください。強くこするとキズの原因となります。
- プレイ後は元のケースに入れて、高温・多湿・直射日光をさけて保管してください。

おんがく たの
音楽で楽しむ — ゲームミュージック

GAME MUSIC



PCエンジンワールド
ドラゴンナイト&グラフィティ
NECアベニューより5月21日発売!
▶NACL-1180 税込定価 ¥1,500



NEC アベニュー株式会社

〒213 神奈川県川崎市高津区久本2-4-1 マルチメディア事業部
●本商品に関するお問い合わせは：(044)853-5580 ●テープサービス(044)853-5560

HE
system
PC Engine



©1995 NEC Avenue, Ltd. LICENCED BY elf

videogameden

STORY of DRAGON KNIGHT

このたびは、NECアベニューのゲームソフトをお買い上げいただき、誠にありがとうございました。ご使用の前に、この「取扱説明書」をよくお読みになり、正しくご使用ください。

Super CD-ROM²ソフト使用上の注意

- ① PCエンジン、CD-ROM²などハードの接続及び動作方法に関しましては、各機器に付属の「取扱説明書」を必ずご熟読の上ご使用ください。
- ② CD-ROMディスクには表と裏があります。必ずゲームタイトルが印刷されている面を上にしてセッティングしてください。
- ③ ゲームプレイ中にCD-ROM²プレイヤーの蓋を開けたり、CD-ROM²本体に振動を与えないでください。正常なプレイができなかったり、本体やソフトを痛める場合があります。
- ④ CD-ROM²ディスクは音楽用CDプレイヤーでは、使用しないでください。コンピュータ用データがオーディオ機器に悪影響を及ぼす場合があります。

健康に関する注意

本機を使用される場合は、極力疲れた状態で使用することは避け、テレビ画面からできるだけ離れてゲームをしてください。長時間ゲームを続ける場合は健康のため、1時間ごとに10～15分の休みをとってください。

また、ごく稀に、強い光の刺激や、光の点滅を受けている時に、一時的に筋肉のけいれんや、意識の喪失等の症状が現れるという例が報告されています。こうした症状を経験したことのある人は、テレビゲームをする前に必ず医師に相談してください。また、テレビゲームをしていて、このような症状が起きた場合には、ゲームを止め、医師に相談してください。

このCD-ROM²ディスクは、「**SUPER CD-ROM²**」専用ソフトです。従来の「**CD-ROM² SYSTEM**」では動作いたしませんのでご注意ください。動作させるためには、「**SUPER SYSTEM CARD**」が必要です。

※万一製品に当社の責任による不都合がありました場合、新しい製品とお取り替えいたします。

美少女だけの王国に迫る危機!
勇者ヤマトタケルの冒険が始まる!!

自由奔放に生きる放浪の剣士ヤマトタケル。彼が、ふと立ち寄った国「ストロベリーフィールズ」は、嬉しいことに女だけの王国だった。だが、今この国は邪悪な力をもつ「ドラゴンナイト一族」に狙われていた。戦え、タケル。美少女たちの危機を救うのだ!!



操作方法

方向キー

キャラクターの移動やコマンド選択に使用します。

セレクトボタン

ランボタンと同時に押すと、リセットがかかります。

ランボタン

ゲームをスタートさせる時、デモビジュアルを飛ばす時に使用します。

I ボタン

コマンドの決定やダンジョン内を1歩ずつ前進する時に使用します。セリフを送ることもできます。

II ボタン

ダンジョン内で「キャンプ」コマンドを呼び出します。コマンドのキャンセルも行えます。

■ゲームの始め方

●スタートの方法

ゲームディスクをセットし、電源を入れてランボタンを押すと、まずオープニングデモが始まり、続いてタイトル画面へと切り替わります。初めてプレイする時は「最初から始める」を、セーブしたデータで再開する時は「続きから始める」を方向キーで選び、I ボタンを押して決定してください。ゲームがスタートします。

また、この時「グラフィティ・モード」を選ぶと、「ドラゴンナイト」シリーズに登場したビジュアルシーンの数々がお楽しみいただけます。

●バックアップデータでのスタート

ゲームのデータは、合計3か所までセーブすることができます。プレイを再開する時は「続きから始める」を選んだ後、さらにどのデータで遊ぶかを選択する必要があります。同様にファイル1~3の中から方向キーでひとつを選び、I ボタンで決定してください。



◀電源を入れるとシステム画面が起動します。ランボタンを押してください。



◀するとオープニングのデモビジュアルが、続いてタイトル画面が表示されます。



◀「最初」か「続き」か、あるいは「グラフィティ」かを選んでください。



◀さあ、ゲームスタートです。エンディングめざして頑張ってください。

DRAGON KNIGHT & GRAFFITI

●バックアップデータに関する注意

バックアップRAMがいっぱいで、新しいデータファイルが作れない場合は、エラーメッセージがでます。システム画面に戻し、セレクトボタンでゲームファイルをチェックし、不要なデータを削除してください。



◀エラーメッセージ。ゲームファイルの容量を調べ、不要なデータを消してください。

【グラフィティモードについて】



「グラフィティ・モード」は本作品と、弊社より先に発売しましたPCエンジン版「ドラゴンナイトII」、「ドラゴンナイトIII」に登場

したビジュアルとキャラクターデータを見るためのモードです。タイトル画面で「グラフィティ・モード」を選んだ後、検索の仕方を決め、最後に見たいキャラを決定してください。



◀検索画面。左の7つの項目別に、キャラの並び方の順番を変更することができます。



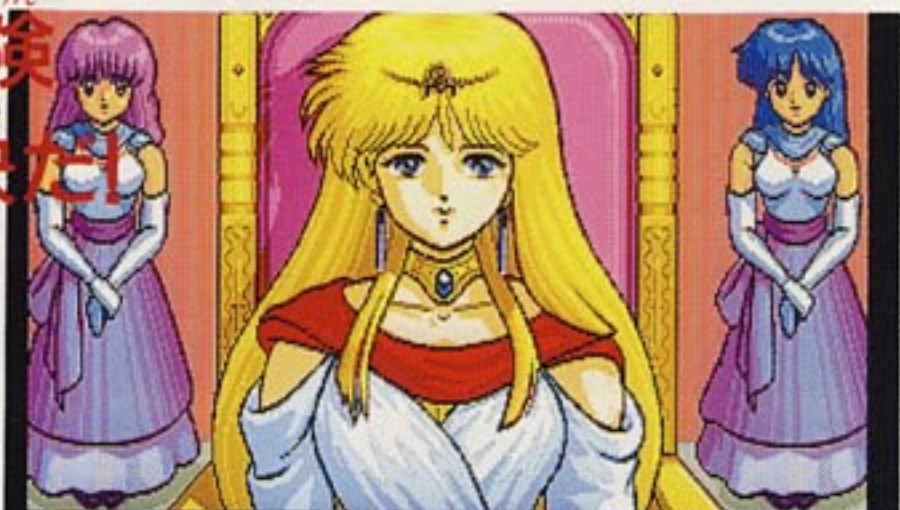
◀検索画面での指定とおりに並び方が変更。後は、見たいキャラを決定してください。

注意 『ドラゴンナイト』のグラフィックをご覧になる時は……。
「II」、「III」のグラフィックとキャラデータは最初から見れますが、「I」(本作品)のものはゲームをクリアしたところまでしか見れません。ご注意ください。

ヤマトタケルの最初の冒険 ドラゴンナイト一族と対決だ!

剣は一流。出会う女の子には、必ずモテてしまうという羨ましい主人公ヤマトタケル。この『ドラゴンナイト』は、彼の最初の大冒険です。目的は、ストロベリーフィールズの女神アクアリーナの力の源「6つの宝玉」をドラゴンナイトの手から奪い返し、封印された女神を復活させること。

さあ、魔物の巣窟と化した危険な迷宮「女神の塔」で、戦いと謎と解きに挑んでください。



【女王】ドラゴンナイトは女神の宝玉を使って、さらに悪の力を強めようとしているはずだ。



【アクアリーナ】ありがとうございます……ようやく1つめの宝玉が戻ってまいりました。

▲ヒロイン、ルナの導きで冒険はスタート。



▲塔の中には、様々な謎が待ち受けています。

●塔に眠る6つの宝玉を探し出せ!



6つの宝玉は、総統ガゼルバーンと彼の配下の5人のドラゴンナイトが持っています。塔を探索し、彼らを探し出し、討ち倒してください。そして、ひとつずつ宝玉を奪回していくのです。



▲竜を操るドラゴンナイト。強敵ぞろいです。

●モンスターと戦いレベルを上げろ!



塔の中を徘徊する魔物たち。これと戦い、倒すことでお金と経験値が入ります。一定の経験値が貯るとタケルはレベルアップ。攻撃力、防御力、HP値、MP値が上がっていきます。



▲1レベルの違いで、戦闘力に大きな差がでます。

●捕われた美少女戦士を救え!



女神の塔には、先に潜入したストロベリーフィールズの女戦士たちが魔物に捕まっています。彼女たちを探し出し、助け出すのも勇者タケルの大きな使命のひとつです。



▲中ボスと戦い、女戦士を救出してください。

●救出のごほうびはスペシャルイベントだぞ!!

救出後、スペシャルイベントとしてビジュアルシーンが展開します。また、彼女たちから得られる情報は、どれも重要なものばかり。謎解きに役立ててください。



【女の子】……ありがとう……でも、あなたはだあれ?

▲スペシャルイベント。とっておきのビジュアルシーンが展開します。

すべての移動の基点となるのが「旅立ちの町」だ



旅立ちの町は、移動の基点となる場所です。ここから冒険の舞台である「女神の塔」など、王国の重要施設に行くことができます。「移動する」を選んだ後、さらに行きたい場所にカーソルをあわせ、Iボタンで決定してください。

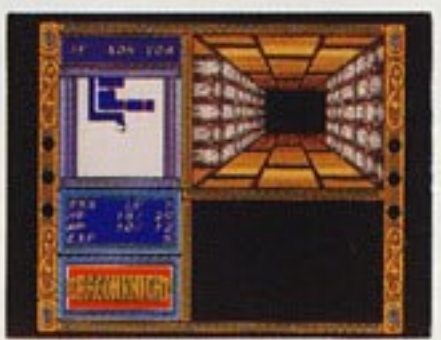


◀行き詰ったら町に戻ろう!
 塔の中での冒険に行き詰ったら、町に戻ってみましょう。重要な情報が得られるのかも…?

▲塔、武器屋、寺院、城、予言者の家。ゲームスタート時点では、この5か所に移動できます。

【塔】

ストロベリーフィールズの北に位置する、6層に分かれた「女神の塔」です。王国の聖地ともいべき塔ですが、ドラゴンナイト一族に奪取られ、今では魔物が徘徊する恐ろしい迷路になっています。



◀ここが、戦いの舞台となります。

【城】

ストロベリーフィールズの中心であり、女王ネイナの居城でもあります。冒険が進むたびに状況の説明や、新たなメッセージをくれます。また、この城の奥に、封印され石にされた女神アクアリーナが眠っています。



◀城を守る衛兵たちも女ばかり。

【武器屋】

この国で唯一の武器屋です。扱っているのは「安いソード」「高いソード」で、それぞれ3種類ずつ。「ヘルメット」「アーマー」「シールド」など、防具も3種類ずつ売っていますが、高級品は扱っていません。



◀後半、この店の防具では頼りないかも。

【予言者の家】

タケルが、ストロベリーフィールズの危機を救う勇者であると予言したオババの住む家。年のせいか予言力も衰え、明確にはいきませんが、それでも謎解きの重要なヒントをくれます。困った時は、まずここに来るといいでしょう。



◀オババ。かつては美少女であったとか。

【寺院】

ルナと、その母親である司祭のルーサが住んでいます。ここでは、彼女の祝福によってHPとMPの回復ができます。回復に要するお金は、HP、MPとも1ポイントにつき1Gです。



◀傷ついたら、寺院を訪ねてください。

ゲーム中のセーブとロード

ゲームのデータのセーブ/ロードも、旅立ちの町で行います。移動場所のセレクト画面の時、IIボタンを押すと右の画面に変わりますので、セーブ/ロードを選び、さらに3つのファイルから、任意のデータを選び、決定してください。



◀効果音のオン/オフなど設定の変更もできます。

迷路になった巨大な塔の謎を解き明かせ!!



【移動画面の表示の見方】

- ①座標表示
現在にいる座標を示しています。マップの左下隅がX(縦軸)0、Y(横軸)0です。
- ②オートマップ
タケルが進むに従って、自動的にフロアのマップが描きこまれていきます。
- ③ステータスウィンドウ
現在のタケルのレベル、HP、MP、経験値のデータを示しています。
- ④ダンジョングラフィック
タケルが立っている位置から、まっすぐ見たダンジョンの光景を表しています。
- ⑤メッセージウィンドウ
現在いる場所の情報が、メッセージで表示されます。

続いては、塔の中での冒険の仕方について紹介しましょう。基本は、各フロアをくまなく歩いてみる事です。オートマップを確認しながら進み、断片的な情報を拾い集めて宝玉を取り返し、次のフロアに続く階段、通路を探してください。



◀重要ポイントの座標は必ずチェックしておこう

謎解きのヒントが散らばり、絡みあった塔の中。重要な場所には、後で必ずまた来ることになります。座標をメモするといいでしょ。



◀ダンジョンの中ではキャンプも張れるぞ!!

塔内を移動している時は、IIボタンを押すことでキャンプが張れます。装備、アイテムの確認や、HPの回復に利用してください。



◀油断は死につながる! HPの残りには気を配れ!!

タケルのHPが0になるとゲームオーバー。セーブした時点から再挑戦することになります。無理せず、早めに回復してください。

●塔の中には手強いモンスターがいっぱいだ!!



塔を進んで行くと、突然魔物と遭遇し、戦闘に入ります。魔物は、フロアを重ねるほど強くなりますので、十分にレベルを上げてから奥に進む方がいいでしょう。

【戦闘中のコマンド紹介】

- 攻撃する
装備したソードで、モンスター1体に斬りかかります。カーソルが表示され、攻撃する敵を選べます。
- 魔法使う
すべての敵にダメージを与える攻撃魔法と、HPを全回復する治癒魔法。2つのうちの、どちらかを選べます。
- 逃げ出す
戦闘を中止し、脱出します。逃げられない場合もありますので、HPの残りには注意してください。

▲モンスターが、仲間を呼ぶこともよくあります。慎重に戦ってください。

●心強い援軍! NPCがキミの戦いをサポート!!



救出した女戦士の中には、ノン・プレイヤーズ・キャラクターとしてタケルとパーティを組み、一定のイベントが終わるまでの間、ともに戦ってくれる者もいます。ぜひ、探し出してください。

▲NPC登場。ただし、パーティに加わるのは、一度に1人だけです。



▶NPCは、独自の判断で戦います。



▶ボスキャラ戦では特に嬉しい存在です。